

분기보고서

(제 17 기)

사업연도 2011년 01월 01일 부터
 2011년 03월 31일 까지

금융위원회

한국거래소 귀중

2011년 5월 16일

회 사 명 : 주성엔지니어링(주)

대 표 이 사 : 황철주

본 점 소 재 지 : 경기도 광주시 오포읍 능평리 49번지
(전 화) 031-760-7000
(홈페이지) <http://www.jseng.com>

작 성 책 임 자 : (직 책) 부사장 (성 명) 선우원진
(전 화) 031-760-7120

【 대표이사 등의 확인 】

대표이사 등의 확인

확 인 서

우리는 당사의 대표이사 및 신고업무담당이사로서 이 공시서류의 기재내용에 대해 상당한 주의를 다하여 직접 확인·검토한 결과, 중요한 기재사항의 기재 또는 표시의 누락이나 허위의 기재 또는 표시가 없고, 이 사업보고서에 표시된 기재 또는 표시사항을 이용하는 자의 중대한 오해를 유발하는 내용이 기재 또는 표시되지 아니하였음을 확인합니다.

또한, 당사는 「주식회사의외부감사에관한법률」 제 2 조의 2 및 제 2 조의 3 의 규정에 따라 내부회계관리제도를 마련하여 운영하고 있음을 확인합니다.(「주식회사의외부감사에관한법률」 제 2 조에 의한 외감대상법인에 한함)

2011. 05. 16

주성엔지니어링(주)

대표이사

황 철 주

(서명)

신고업무담당이사

선우 원진

(서명)

I. 회사의 개요

1. 회사의 개요

가. 회사의 법적, 상업적 명칭

당사의 명칭은 주성엔지니어링 주식회사라고 표기합니다. 또한 영문으로는 JUSUNG Engineering Co., Ltd. 라 표기합니다.

나. 설립일자 및 존속기간

당사는 반도체, FPD, 태양전지, 신재생에너지, LED 및 OLED 제조장비의 제조 및 판매 등을 영위할 목적으로 1993년 06월에 설립되었으며, 1995년 04월 13일에 법인전환하였습니다. 또한 1999년 12월 22일에 코스닥시장 상장을 승인받고, 1999년 12월 24일에 상장되어 매매가 개시되었습니다.

다. 본사의 주소, 전화번호 및 홈페이지

주소 : 경기도 광주시 오포읍 능평리 49번지

대표전화 : 031-760-7000

홈페이지 : <http://www.jseng.com>

라. 주요사업의 내용

당사는 현재 반도체 제조장비, FPD 제조장비, 태양전지 제조장비, LED 및 OLED 장비사업으로 총 4개의 사업부문으로 구성되어 있습니다.

기타 자세한 사항은 동 보고서의 'II. 사업의 내용'을 참조하시기 바랍니다.

[주성엔지니어링 사업부문 및 주요 제품 현황]

사업부문	주요 제품
반도체 장비	SD CVD(ALD), HDP CVD, Dry Etch, MO CVD, UHV CVD, LP CVD
FPD 장비	PE CVD(5G~8G: 양산 장비 출하)
태양전지 장비	박막형(Thin film Si) 태양전지(단접합/다중접합(Tandem), 5G), 결정형(c-Si) 태양전지, 고효율 태양전지 장비
LED 및 OLED 장비	GaN MO CVD, OLED 제조장비

마. 계열회사에 관한 사항

당사는 독점규제 및 공정거래에 관한 법률상 상호출자제한기업집단에 속하지 아니하며, 동반기말 현재 당사를 제외하고 국내 6개, 해외 4개의 비상장 계열회사가 있습니다.

(2011년 3월 31일 현재)

상호	소재지	지분율	상장여부

JUSUNG AMERICA	미국	100%	비상장
JUSUNG EUROPE	유럽	100%	
JUSUNG PACIFIC	대만	100%	
JUSUNG SHANHAI	중국	100%	
(주)무한	대한민국	98.1%	
(주)에이디에스		81.3%	
(주)티엔텍		100%	
(주)에스지엠		49.3%	
주성아이엔에스(주)		100%	
(주)노투스		35%	

주1) (주)무한의 주주는 당사(98.1%) 및 자기주식(1.9%)이며 자기주식은 주식소각목적으로 보유하고 있으므로 지분율을 100%로 하여 지분법을 적용하였습니다.

2. 회사의 연혁

가. 경영진의 중요한 변동

(1) 제 13기 정기 주주총회(2008.03.21)에서 임영진 이사(재선임), 양두영 이사(신규) 를 선임하였습니다. (백윤길 이사 사임)

(2) 제15기 정기 주주총회(2010.03.19)에서 황철주 사내이사(재선임), 박재근 사외이사(신규선임), 이영진 감사 (재선임), 이영곤 사내이사(재선임), 장홍영 사외이사 (신규)를 선임하였습니다.

(3) 제 16기 정기 주주총회(2011.03.18)에서 임영진 사내이사(재선임), 강종근 사내이사(신규), 김철두 사외이사(신규), 고대홍 사외이사(신규)를 선임하였으며, 박재근 사외이사는 일신상의 사유로 사임하였습니다.

나. 사업목적의 중요한 변동

(1) 제 12기 정기 주주총회(2007.03.16)에서 사업목적에 태양전지 제조장비의 제조 및 판매를 추가하였으며, 기존에 LCD로 표기되어 있었던 사업목적에 평판디스플레이를 포괄하는 FPD로 표기변경하였습니다.

(2) 제 14기 정기 주주총회(2009.03.13)에서 사업목적에 태양전지 제조장비의 제조 및 판매를 태양전지 제조장비 및 관련 원재료의 제조, 도소매업에서 도소매업 및 중개업으로 변경하였습니다.

(3) 제 15기 정기 주주총회(2010.03.19)에서 사업목적에 신재생에너지 사업, LED 및 OLED 제조장비의 제조 및 판매를 추가하였습니다.

다. 생산설비의 변동

일자	내용
1997. 07	본사 공장 준공
1999. 03	Application Lab 확장
1999. 11	제2공장 준공
2004. 02	FPD장비 전용 공장 준공
2007. 06	태양전지 장비 전용 공장 준공
2008. 11	태양전지 장비 전용 2공장 준공
2010. 11	태양전지 장비 전용 3공장 준공

라. 경영활동과 관련된 중요한 사실의 발생

- 2005. 01. 300mm Etch장비 첫 출하
- 2005. 01. ALD장비 산업자원부의 세계 일류상품 선정
- 2005. 03. 주식회사 무한 계열회사 추가
- 2005. 04. 8세대 LCD용 PE CVD장비 개발완료
- 2005. 07. LCD용 PE CVD장비 산업자원부의 세계 일류상품 선정
- 2005. 10. 벤처기업대상 은탑산업훈장 수상
- 2006. 05. 공간분할 화학기상증착장비 (SD CVD)개발
- 2006. 06. 신개념 저압화학증착장비 (LP CVD)개발
- 2006. 09. 주식회사 엘티엘 계열회사 추가
- 2006. 10. 반도체 기술대상 으뜸기술상(대통령상) 수상
- 2007. 01. 박막 태양전지장비 개발 및 수주
- 2007. 06. 태양전지장비 전용공장 준공
- 2007. 10. 코스닥 우수법인상(부총리겸재경경제부장관 표창) 수상
- 2007. 10. 코스닥 우수기업군 선정
- 2007. 11. 수출 1억불의 탑 수상
- 2007. 12. 프랑스 원자력위원회(CEA)와 공동 연구개발 협약 체결
- 2008. 02. NEW CI 선포
- 2008. 02. 박막형 태양전지 장비 출하(한국철강)
- 2008. 05. 중국 Jiangsu Zongyi와 박막형 태양전지 합자회사 (Jiangsu Zongyi PV) 설립 계약 체결
- 2008. 08. 8세대 LCD용 PE CVD 장비 출하
- 2008. 08. 박막형(Thin film Si) 태양전지 제조장비 공급계약체결-인도, 중국
- 2008. 09. 인적자원개발 우수기관 인증 획득 (Best HRD 우수)
- 2008. 11. 태양전지장비 전용 2공장 준공
- 2008. 11. 한국 IR대상 (우수상 및 우수기업군 선정)
- 2008. 11. 태양전지 시험생산 라인 건설 완료
- 2008. 12. 결정형 태양전지 장비 설치 완료-프랑스 원자력위원회(CEA)
- 2009. 01. 박막형 단접합 태양전지 광변환 효율 7.5% 구현 성공
- 2009. 02. 결정형 태양전지 장비 첫 수주-미국 결정질 태양전지 제조사

- 2009. 05. 박막형 다중접합(Tandem) 태양전지 광변환 효율 10.2% 구현 성공
- 2009. 05. 결정형 태양전지 장비 추가 수주-미국 결정질 태양전지 제조사
- 2009. 05. 제 44회 발명의 날 기념 (대통령 표창 수상)
- 2009. 06. 국책과제 '장수명 박막태양전지 접이식 모듈 개발' 주관사업자로 선정
- 2009. 07. 고품위 LED양산용 고생산성 MO CVD 장비개발 국책과제 참여
- 2009. 07. 대만 TSMC 반도체용 원자층 증착장비 공급계약 체결
- 2009. 07. Hynix-Numonyx Semiconductor Ltd. 반도체용 증착장비 공급계약 체결
- 2009. 07. 중국 하북성 HISUN-PV 박막태양전지 생산1개라인 공급계약 체결
- 2009. 09. 중국소재 LCD 제조업체 TFT LCD 제작용 PECVD 장비 공급계약 체결
- 2009. 10. 엘지디스플레이(주) TFT LCD 제작용 장비 수주
LCD부문 단일 공급 계약 규모로는 사상 최대(667억원)
- 2009. 12. (주)하이닉스 반도체 반도체용 증착장비 공급계약 체결
- 2010. 02. 프랑스 고객 태양전지 장비 공급계약 체결
- 2010. 04. 중국 최대 전력발전 회사에 태양전지 제조장비 공급계약 체결
당사의 단일공급계약 규모로는 사상 최대 (1,566억원)
- 2010. 05. 엘지디스플레이(주) TFT LCD 제작용 장비 수주
LCD부문 단일 공급 계약 규모로는 사상 최대(747억원)
- 2010. 06. 엘지전자(주) 태양전지 제조장비 공급계약 체결 (99억원)
- 2010. 08. 대만 넥스파워 태양전지용 단일장비 공급계약 체결
- 2010. 08. 녹색기술인증 "모듈 효율 10%이상의 실리콘 박막형 태양전지 제조기술"(지식경제부)
- 2010. 09. Jiangsu ZonePV CO. Ltd (중국) 타법인 주식 및 출자증권 취득결정
(투자액 192.7억, 지분율 33.3%)
- 2010. 09. TSMC 반도체용 증착장비 공급계약체결(109.8억)
- 2010. 10. 하이닉스 반도체용 증착장비 공급계약체결(103억)
- 2010. 10. 제2회 한국거래소 선정 2010년 '히든챔피언' 선정
- 2010. 12. KRX 2010년 환리스크관리 우수기업 선정
- 2011. 02. 중국 Greenland New Energy CO.,Ltd와 태양전지제조장비 공급계약 체결
(206억원)
- 2011. 02. 엘지디스플레이(주) OLED 제조장비 공급계약 체결(159억원)
- 2011. 03. 엘지디스플레이(주) LCD용 PECVD 공급계약 체결 (572억원)

3. 자본금 변동사항

증자(감자)현황

(기준일 : 2011년 03월 31일)

(단위 : 원, 주)

주식발행 (감소)일자	발행(감소) 형태	발행(감소)한 주식의 내용				
		종류	수량	주당 액면가액	주당발행 (감소)가액	비고
2006년 01월 17일	주식매수선택권행사	보통주	7,335	500	6,799	-

종류 \ 구분	발행일	만기일	권면총액	전환대상 주식의 종류	전환청구가능기간	전환조건		미상환사채		비고
						전환비율 (%)	전환가액	권면총액	전환가능주식수	
제3회 무기명식 무보증 사모 전환사채	2011년 01월 07일	2014년 01월 07일	30,000	보통주	2012.01.07~2013 .12.30	100	20,845	30,000	1,439,194	-
제4회 무기명식 무보증 사모 전환사채	2011년 01월 21일	2016년 01월 21일	30,000	보통주	2012.01.21~2016 .01.14	100	20,845	30,000	1,439,194	-
합 계	-	-	60,000	-	-	-	-	60,000	2,878,388	-

미상환 신주인수권부사채 등 발행현황

(기준일 : 2011년 03월 31일)

(단위 : 백만원, 주)

종류 \ 구분	발행일	만기일	권면총액	행사대상 주식의 중 류	신주인수권 행사가능기간	행사조건		미행사신주인수권부 사채		비고
						행사비율 (%)	행사가액	권면총액	행사가능주식수	
제1회 기명식 무보증 분리형 사모 신주인수권부 사채	2009년 06월 30일	2012년 06월 30일	20,000	보통주	2010.06.30~2012.06.29	100	11,141	10,000	897,585	-
제1회 기명식 무보증 분리형 사모 신주인수권부 사채	2009년 07월 10일	2012년 07월 10일	20,000	보통주	2010.07.10~2012.07.09	100	11,491	10,000	870,246	-
합 계	-	-	40,000	-	-	-	-	20,000	1,767,831	-

4. 주식의 총수 등

주식의 총수 현황

(기준일 : 2011년 03월 31일)

(단위 : 주)

구 분	주식의 종류		비고
	보통주	합계	
I. 발행할 주식의 총수	100,000,000	100,000,000	-
II. 현재까지 발행한 주식의 총수	34,616,627	34,616,627	-
III. 현재까지 감소한 주식의 총수	-	-	-
1. 감자	-	-	-
2. 이익소각	-	-	-
3. 상환주식의 상환	-	-	-
4. 기타	-	-	-
IV. 발행주식의 총수 (II - III)	34,616,627	34,616,627	-
V. 자기주식수	-	-	-
VI. 유통주식수 (IV - V)	34,616,627	34,616,627	-

5. 의결권 현황

(기준일 : 2011년 03월 31일)

(단위 : 주)

구 분		주식수	비고
발행주식총수(A)	보통주	34,616,627	-
	우선주	-	-
의결권없는 주식수(B)	보통주	-	-
	우선주	-	-
기타 법률에 의하여 의결권 행사가 제한된 주식수(C)	보통주	-	-
	우선주	-	-
의결권이 부활된 주식수(D)	보통주	-	-
	우선주	-	-

의결권을 행사할 수 있는 주식수 (E = A - B - C + D)	보통주	34,616,627	-
	우선주	-	-

6. 배당에 관한 사항 등

당사는 배당을 주주에 대한 이익반환의 기본형태로 보고, 회사의 이익규모, 미래성장을 위한 투자재원 확보, 재무구조의 건전성 유지 등의 요인을 종합적으로 고려하여 결정하고 있습니다. 당사는 지속적인 주주가치 증대를 위해 핵심사업에 대한 경쟁력 확보 및 안정적 수익 창출을 통하여, 기업 내부의 재무구조 개선 및 주주의 배당요구를 동시에 충족시킬 수 있는 배당 수준을 유지해 나갈 계획입니다.

(1) 정관에 기재된 배당에 관한 사항

(가) 신주의 배당기산일

회사가 유상증자, 무상증자 및 주식배당에 의하여 신주를 발행하는 경우 신주에 대한이익의 배당에 관하여는 신주를 발행한 때가 속하는 영업년도의 직전영업년도말에 발행된 것으로 본다.

(나) 이익배당

- 1) 이익의 배당은 금전과 주식으로 할 수 있다.
- 2) 이익의 배당을 주식으로 하는 경우 회사가 수종의 주식을 발행한 때에는 주주총회의 결의로 그와 다른 종류의 주식으로도 할 수 있다.
- 3) 제1항의 배당은 매 결산기말 현재의 주주명부에 기재된 주주 또는 등록된 질권자에 지급한다.

(다) 분기배당

- 1) 당 회사는 이사회 결의로 사업연도 개시일부터 3월·6월·9월의 말일(이하 "분기배당 기준일"이라 한다)의 주주에게 자본시장과 금융투자업에 관한 법률 제165조의12에 따라 분기배당을 할 수 있다.

- 2) 제1항의 이사회 결의는 분기배당 기준일 이후 45일 내에 하여야 한다.

- 3) 분기배당은 직전결산기의 대차대조표상의 순자산액에서 다음 각호의 금액을 공제한 액을 한도로 한다.

가) 직전결산기의 자본의 액

나) 직전결산기까지 적립된 자본준비금과 이익준비금의 합계액

다) 직전결산기의 정기주주총회에서 이익배당하기로 정한 금액

라) 직전결산기까지 정관의 규정 또는 주주총회의 결의에 의하여 특정목적용을 위해 적립한 임의준비금

마) 중간배당에 따라 당해 결산기에 적립하여야 할 이익준비금

- 4) 사업연도 개시일 이후 분기배당 기준일 이전에 신주를 발행한 경우(준비금의 자본전입, 주식배당, 전환사채의 전환청구, 신주인수권부사채의 신주인수권 행사에 의한 경우를 포함한다)에는 분기배당에 관해서는 당해 신주는 직전사업연도 말에 발행된 것으로 본다. 다만, 분

기배당 기준일 후에 발행된 신주에 대하여는 최근 분기배당 기준일 직후에 발행된 것으로 본다.

5) 제7조의 2의 우선주에 대하여도 보통주식과 동일한 배당률을 적용한다.

(라) 배당금지금 청구권의 소멸시효

1) 배당금의 지급청구권은 5년간 이를 행사하지 아니하면 소멸시효가 완성 된다.

2) 제1항의 시효의 완성으로 인한 배당금은 이 회사에 귀속한다.

최근 3사업연도 배당에 관한 사항

구 분		제16기	제15기	제14기
주당액면가액 (원)		500	500	500
당기순이익 (백만원)		36,705	2,041	-29,494
주당순이익 (원)		1,097	63	-907
현금배당금총액 (백만원)		-	-	-
주식배당금총액 (백만원)		-	-	-
현금배당성향 (%)		-	-	-
현금배당수익률 (%)	보통주	-	-	-
	우선주	-	-	-
주식배당수익률 (%)	보통주	-	-	-
	우선주	-	-	-
주당 현금배당금 (원)	보통주	-	-	-
	우선주	-	-	-
주당 주식배당 (주)	보통주	-	-	-
	우선주	-	-	-

II. 사업의 내용

1. 사업의 개요

당사는 현재 반도체 제조장비, FPD 제조장비, 태양전지 제조장비, LED 및 OLED 장비 사업으로 총 4개의 사업부문으로 구성되어 있습니다.

[주성엔지니어링 사업부문 및 주요 제품 현황]

사업부문	주요 제품
반도체 장비	SD CVD(ALD), HDP CVD, Dry Etch, MO CVD, UHV CVD, LP CVD
FPD 장비	PE CVD(5G~8G: 양산 장비 출하)
태양전지 장비	박막형(Thin film Si) 태양전지(단접합/다중접합(Tandem), 5G), 결정형(c-Si) 태양전지, 고효율 태양전지 장비
LED 및 OLED 장비	GaN MO CVD, OLED 제조장비

가. 업계의 현황

1. 산업의 특성

(1) 반도체 산업의 특성

반도체 산업은 전자, 정보통신, 기계, 자동차 등 국가 기간산업에 대한 기술적 파급효과가 큰 최첨단 고부가가치산업으로 Life Cycle이 짧은 기술 집약적 산업입니다. 반도체 산업은 대규모 설비투자과 연구개발 투자가 소요되는 산업이며, 전통적으로 세계 경제와 연동하면서 주기적으로 호황과 불황을 반복하는 경향을 보이고 있습니다. 그러나 최근에는 Non-PC, 모바일 기기 및 기타 Digital Consumer 등 전반적인 응용시장의 확대와 전자제품에서 차지하는 반도체 비중이 지속 증대되고 있어 예전과 같은 시장 수급의 변동성은 점차 줄어들 것으로 전망되고 있습니다.

또한 반도체산업은 크게 소자산업, 장비산업, 원재료산업으로 구분할 수 있습니다. 소자산업은 PC에 사용되는 Micro processors와 DRAM 제품뿐만 아니라 Cellular용 제품, 자동차 그리고 가정용품을 포함한 모든 산업에 응용되는 기본 산업이 되었습니다. 장비산업은 전공정 장비, 후공정장비 및 검사장비로 분류할 수 있으며, 이중 특히 전공정 장비는 첨단기술 집약 산업으로 투자비중이 반도체 장비 전체의 54%를 차지하는 분야로 미국, 일본이 중심이 되어 세계시장을 주도해 왔으나, 최근 국내업체들이 후발주자로서의 이점을 최대한 활용하여 기술개발을 진행하고 있습니다.

원재료산업은 화공약품(Gas, Chemical, Sputter target)등 반도체 생산라인에서 웨이퍼 가공을 위한 물질 및 기타 반도체 생산을 위한 공장 청정도 유지를 위한 제품을 들 수 있습니다. 그간 국내 반도체산업은 소자산업의 육성정책으로 거대기업의 대단위 투자와 우수 기술 인력으로 인해 비약적 성장을 거듭해 왔으며 메모리반도체 분야에서는 초고집적소자의 개발능력과 시장점유율 양면에서 세계를 선도하고 있으나 여타의 Logic 소자, Micro processors

등에서는 외국의 선발기업에 비해 현격한 격차를 보이고 있습니다.

한편 반도체 장비산업 분야는 고부가가치를 기대할 수 있음에도 불구하고 핵심공정 기술력의 한계와 부품 및 Software 등 기반기술의 부족으로 인하여, 거의 모든 장비를 미국의 Applied Materials, Novellus와 일본의 Tokyo Electron, Hitachi Kokusai Electric 등으로부터 수입에 의존해 왔습니다. 반도체 장비에 대한 의존도는 특히 메모리 반도체일수록 대단위 투자를 요구하므로 한국에서는 공급자 주도의 시장이 형성되어 왔습니다. 이에 국내 장비산업 육성의 움직임이 계속되어 왔고 10여년 전부터 몇몇 업체에서 국산화에 성공하였으나 초창기의 대부분은 후공정 장비에 편중되어 기술확보, 부품산업 육성 및 수익률 측면에서 발전에 어려움이 많았습니다. 전공정장비는 기술개발비 부담이 커 국산화에 어려움이 있으나 국내 선두기업 등을 중심으로 전공정장비의 저변확대 및 기술력확보 등에 속도를 더하고 있습니다.

(2) FPD 산업의 특성

TFT-LCD는 대규모 장비산업으로 그 응용 범위는 PC, 노트북, 핸드폰, TV, 게임기, 산업기기 등 매우 넓으나 가장 큰 수요처인 PC시장과 TV시장에 영향을 많이 받습니다. LCD산업은 고부가가치의 국가 선도 산업으로, 새로운 시장이 지속적으로 형성되어 가는 성장 잠재력이 큰 산업이라 할 수 있습니다. 반면 TFT-LCD 산업은 기술 및 자본 집약적인 특성과 규모의 경제를 통한 대량 생산을 필요로 하기 때문에 진입장벽이 높으며, 업체들 간 경쟁이 치열한 산업이라 할 수 있습니다.

TFT-LCD 산업은 효율성, 수익성 경쟁(기판크기, 수율)이 치열한 시장으로 한국, 일본, 대만의 3개국이 경합하고 있는 국가간 경쟁의 대표적인 산업입니다. 현재 한국이 생산능력, 공정기술 등에서 우위에 있으나 생산능력 면에서는 대만, 중국 등 후발주자의 도전이 거세고, 원천기술 측면에서는 일본 업체들의 견제가 심화되고 있는 양상을 보이고 있습니다.

그러나 국내 디스플레이 산업의 경우, 짧은 역사에도 불구하고 평판 디스플레이 시장의 약 50%를 점유하며 이 산업을 이끌고 있으며, 90년대 중반부터 제품 생산성 및 신기술의 안정화가 이루어지고, 노트북, 휴대폰 등 후방 산업군의 확대를 토대로 제품의 수요가 증대되어 현재 비약적인 발전을 거듭하고 있으며, 국내 업체들이 세계시장을 주도해 나가는 세계적인 경쟁우위를 가진 산업으로 자리잡았습니다.

특히, 초기에는 대부분의 장비, 부품 및 소재의 국산화가 취약하였고 수입에 의존하던 상황이었으나 최근 국내업체들의 기술력 향상 및 원가 경쟁력 강화와 세계 최대인 국내 패널업체들과의 협력 관계 증대로 주요 장비 및 부품에 대한 국산화율이 증대되고 있습니다. 또한 디스플레이산업협회를 창립하여 패널업체, 설비 업체 및 기타 부품, 재료 업체들을 총 망라한 협의체를 구성하여 협력과 상생의 방향을 모색함으로써 국내 디스플레이 산업의 역량을 한층 강화하고 있습니다.

(3) 태양전지 산업

독일, 일본과 미국 등은 정부 주도하에 차세대 태양전지 연구개발에 매년 수천만 달러를 투자하여 태양전지 분야의 기술개발을 선도하고 있지만 선진국에서도 아직 연구개발단계에 있기 때문에 상대적으로 기술격차가 적다고 볼 수 있습니다. 특히 태양전지 제조기술은 전세계적으로 그 기술을 인정받고 있는 반도체 및 디스플레이 기술과 유사하여, 이미 기술 개발 및 산업화에 필요한 인프라를 충분히 갖추고 있으므로, 이를 충분히 활용한다면 매우 유리한 산업으로 성장할 수 있다고 판단됩니다. 또한 국내에서도 요소기술 개발을 통해 핵심 기술에

대한 기반을 가지고 있기 때문에 집중 개발이 이루어지는 경우 선진국과 경쟁할 수 있는 기술로 성장할 수 있을 것으로 예상됩니다. 특히 향후 궁극적으로 추구하고 있는 태양전지 모듈의 건축 자재화가 실현될 경우 새로운 건축기술의 개발에 대한 파급효과도 클 것으로 예상됩니다.

(4) LED 산업

LED 산업은 조명을 필요로 하는 가전기기, 자동차, 건축, 의료기기, 디스플레이, 환경 등 모든 산업을 후방산업으로 하고 있는 거대한 부품소재 시장으로서의 잠재성을 지니고 있습니다. 특히 가장 큰 시장인 일반조명시장에서 LED 광원이 가정용 및 사무실 조명 등의 일반조명을 대체하게 된다면 메모리 반도체를 능가하는 거대한 부품시장을 형성할 전망입니다. 또한 조명산업, LED 산업, 디스플레이 산업, 감성산업 등 산업간 체계적 융합을 통해 융합 신산업에 의한 시장형성 뿐만 아니라 전통조명, 디스플레이 산업 등을 활성화 할 수 있는 신사업입니다. 특히 감성과 IT가 융합되어 인간 친화적 고부가가치가 예상되는 신사업 분야로 후발업체의 진입이 어려운 기술장벽이 높은 산업구조를 가지고 있습니다. 지식경제부에 따르면, LED 산업의 세계 시장은 2008년 214억 달러에서 2018년 1,500억 달러로 성장할 전망이며, 국내생산액도 2008년 2.4조 원, 2018년 18조 원 규모로 급성장할 것으로 전망하고 있을 정도로 성장성이 매우 크고 할 수 있습니다.

2. 산업의 성장성

(1) 반도체 장비산업

2001년 반도체 경기의 극심한 불황으로 인한 소자업체의 투자부진으로 단기적 경기 하강세를 겪기도 하였으나 2003년부터는 국내·외 소자업체들이 300mm 웨이퍼 등 투자를 재개하면서 서서히 회복세를 보이기 시작했습니다. 2005년 이후 DRAM 경기회복으로 인한 적극적인 설비투자가 진행된 결과, 2006년에는 큰 폭의 성장을 보였습니다. 2007년에는 반도체 시장의 투자가 확대, 메모리 장비의 비중이 상승하여 국내 반도체 장비업체들에 긍정적인 영향을 주었습니다. 2008년 이후 지속적인 DRAM 가격 하락세가 이어지며 소자업체들의 투자가 대폭 축소되었으나, 2009년 하반기부터 반도체 시장이 다시 회복되어 2010년에는 반도체 소자업체들의 투자 재개 및 확대로, 일부 장비업체의 실적이 사상최대치를 기록하는 가운데, DRAM가격의 변동에 따른 단기 전망에 대한 예측은 다소 전망이 엇갈리고 있습니다.

(2) FPD 장비산업

2000년 이후 지속적으로 성장하던 전세계 TFT-LCD 시장은 LCD 패널의 공급과잉 현상으로 2007년 이후 투자가 다소 감소되었으나, LCD TV의 폭발적인 수요 증가에 따라 2008년을 기점으로 대형 투자가 재개되어 LCD 장비 시장이 확대되었습니다. 최근 중국의 가전하향(家電下鄉) 정책에 따른 TV 보조금 지급의 영향과 북미 지역에서의 디지털 방송으로의 전환으로 LCD TV에 대한 수요가 증가하여 이에 따른 국내외 LCD패널 업체들은 이미 높은 가동률을 보이고 있습니다.

특히 지난해 말 중국 정부의 외자기업 투자승인이 이루어지면서 삼성전자와 LG디스플레이는 이르면 올해 초부터 본격적인 중국 공장 착공에 들어가 2012년 하반기부터 현지 생산체제에 돌입할 예정입니다. 이어 대만의 AU옵트로닉스도 최근 대만 정부로부터 30억 달러 규모의 중국내 7.5세대 LCD 공장 투자계획을 승인 받음에 따라 중국 시장을 둘러싼 치열한 선점 경쟁이 예고되며 이미 한국, 대만, 중국에서 높은 시장점유율을 보이고 있는 국내 LCD 장비업체들에게 LCD 투자 수혜는 최소한 2012년까지 지속될 것으로 예상됩니다. 중국 LCD 시장은 내년 4500만대에서 오는 2015년 6000만대 시장규모로 북미를 제치고 세계 최대 시장으로 자리잡을 전망입니다.

중국의 LCD 산업 발전은 LCD 산업 내 변화로 그치지 않고, LCD 이후 디스플레이로 유력한 OLED의 성장을 촉진하는 계기가 될 것으로 예상되며, 국내 기업 중심으로 OLED 투자가 적극적으로 이루어질 경우, 이미 경쟁력을 갖춘 국내 장비업체들이 꾸준한 수혜를 입을 것으로 전망됩니다.

당사의 LCD용 PE CVD장비는 패널생산업체들의 투자계획에 영향을 받게 됩니다. LCD 장비산업은 초기시장에 선두 진입업체의 이점이 큰 시장으로서 후발 진입업체는 투자규모 및 생산기술의 급격한 혁신 등으로 어려움을 겪을 가능성이 매우 높은 시장이므로 현재 세계 유수의 LCD 패널생산업체들은 동시다발적으로 공격적인 생산장비투자를 진행하거나 계획하고 있으며 생존을 위하여서도 상당기간 공격적인 생산장비투자를 진행하거나 계획할 수밖에 없는 상황입니다. LCD패널의 수요 및 가격 등 시장상황의 변화에 따라 이러한 투자계획은 일시적으로 시기가 조정될 가능성은 있지만, LCD패널에 대한 수요가 지속적으로 늘어나고 있고, LCD 패널생산업체간의 경쟁이 치열해짐에 따라 LCD패널시장에서 우위를 확보하기 위해 지속적인 신규시설투자가 필요하게 될 것으로 보입니다.

(3) 태양전지 장비산업

태양에너지를 전기에너지로 전환시키는 태양전지는 화석연료를 대신 할 대체 연료 중의 하나로 미국, 독일, 일본 등 선진국을 중심으로 기술발전이 이루어져 왔습니다. 하지만 최근 한국, 중국 등의 국가에서도 정부의 지원하에 연구개발이 이루어지고 있습니다. 또한 태양전지 생산업체는 크게 일본, 미국, 유럽, 중국, 나머지 국가 등으로 분류될 수 있으며, 현재 독일이 생산과 소비에서 세계를 이끌고 있습니다.

2010년 태양광 수요는 전년비 108% 급증한 15GW로 예상되며, 태양광 수요 회복은 독일에서 주도하고 있고 이탈리아 등의 기타 유럽 국가와 중국, 미국 등 신흥 국가에서도 수요가 확대되고 있습니다. 특히, 아시아는 세계 최대 솔라셀 및 모듈 생산지로서 세계 총 생산량의 60% 이상을 차지하고 있고, 그중 중국은 몇 년 사이 솔라셀 시장에서 급성장하고 있습니다. 시장조사기관인 Displaybank에 따르면 태양전지 시장은 2009년 4.5GW 규모의 시장에서 2013년까지 연평균 45%성장하여 20.1GW에 이를 것으로 전망됩니다.

(4) LED 장비산업

LED 산업은 거의 모든 산업을 대상으로 하는 차세대 조명 산업으로 메모리 반도체를 능가하는 거대한 소재부품 시장을 형성할 것으로 기대되는 유망산업입니다. 그러나 LED 산업은 원천기술과 특허권을 선점한 선발 해외 업체들이 특허/기술 동맹을 구축하여, 한국이나 대만 등 후발 업체들에 대해 높은 진입 장벽을 형성하며 견제하고 있는 실정입니다. 한국은 원천기술의 부재로 인해 선발 업체에 대한 기술적 열세, 중국 등 후발 주자에 대한 가격 경쟁력에 밀리는 넷 크래커 현상 속에서 세계 시장진입이 아직 저조한 실정이나 최근 정부의 지원과 활발한 연구개발을 통해 지적 재산을 확보하며 국산화에 성공함으로써 기술적 우위를 선점할 것으로 보고 있습니다.

3. 경기변동의 특성

(가) 반도체 장비산업

전세계 반도체시장은 PC등 컴퓨터 산업의 주기적 위축에 따른 수급불균형으로 비교적 큰 경기변동성을 갖고 있으며, 반도체 장비 산업의 경기변동은 주로 소자업체들의 설비투자계획에 민감하게 반응하는 경향이 있습니다. 일반적으로 반도체 소자업체의 경기변동은 일정한 주기로 호황기와 침체기를 반복하는 양상을 보이고 있으며, 이러한 경기 사이클은 반도체 장

비업체에도 적용되고 있습니다.

(나) FPD 장비산업

평판 디스플레이가 많이 사용되고 있는 TV, 컴퓨터용 모니터, 휴대전화 등은 경기에 민감한 산업으로, 평판 디스플레이 업체들의 실적 역시 소비자의 수요에 따라 실적 변동이 상당히 큰 산업입니다. 평판 디스플레이 업체들은 실적에 따라 신규 라인 건설을 결정하고 있으므로 평판 디스플레이 장비 산업 역시 경기에 다소 후행하는 특성을 가지며, 경기에 민감하게 적용되고 있습니다.

(다) 태양전지 장비산업

태양광 산업은 정부 주도형 산업이며, 국가의 보급정책 및 국가 정부보조가 주를 이루고 있기 때문에 전반적인 시장의 분위기는 경기변동에 크게 민감하지 않습니다. 다만, 고유가의 지속 또는 석탄원재료의 가격상승 등이 국가적 차원에서 전체 태양광산업에 활력을 불어넣는 기회를 제공할 수는 있으며 에너지에 대한 국가의 정책결정에 영향을 받을 수 있습니다.

(라) LED 장비산업

세계 각국은 지구 온난화를 방지하고 새로운 신성장동력 창출을 위해 그린 IT 기술을 기반으로 한 녹색산업에 투자하여 고용을 창출하고 경제에 활기를 불어넣는 동시에 기후변화 및 저탄소 배출시대에 맞춰 대응하고 있습니다. 따라서 LED 산업은 에너지 고갈 및 환경문제에 대응하는 전략적 기반기술 산업으로서 각국 정부의 녹색성장 정책에 영향을 받을 수 있으며, 조명을 필요로 하는 가전기기, 자동차, 건축, 의료기기, 디스플레이, 환경 등 모든 산업과 연계하여 변동될 수도 있습니다.

4. 경쟁요소

반도체, FPD, 태양전지 장비산업은 세계화가 이루어진 상태이며 각 장비당 경쟁사는 2~4개로 압축되고 있으며, 국내에서도 설비 선정시에 국산 여부의 의미보다 생산성 및 신뢰성의 평가에 주안점을 두고 있습니다. 신규업체의 경우 기존 업체들에 비해 현장에서의 입증된 신뢰성 확보가 어렵기 때문에 시장진입에 어려움을 겪고 있습니다.

또한 장비시장은 제품의 품질, 가격, 납기 등이 장비 선정의 중요한 결정요소로서 고객의 요구사항에 적절하게 대응 가능한 장비업체가 최종 공급자로 선정되는 완전 자유 경쟁체제이면서도 현실적으로는 공정 보안문제, 이전 세대에서의 양산검증 여부, 패널업체로부터의 신뢰성, 공장간의 연계성 등의 이유로 인해 초기 시장에 진입한 업체가 계속 차세대 장비 시장에 참여할 가능성이 높습니다.

반도체, FPD, 태양전지 장비산업은 주문제작산업이며 산업을 둘러싼 국내외적 환경변화가 극심한 산업으로써 상황 변화에 보다 융통성 있게 대처할 수 있는 중소기업에 적합한 산업특성을 지니고 있는 반면, 최첨단 장비 개발에 있어서는 막대한 연구개발비가 투입되고 다수의 인력동원이 요구되는 대기업형 산업으로서의 양면적 성격을 갖고 있습니다. 그래서 국내 반도체 산업의 경우 개별 장비에 대한 대기업과 중소기업의 효율적인 역할분담을 통해 대기업을 중심으로 최첨단 기술의 조기확보를 도모하고, 동시에 중소기업을 육성함으로써 산업의 체질을 강화하는 지혜가 요구됩니다.

시장진입을 위한 경쟁요소는 다음의 3가지로 요약할 수 있습니다.

- ① 소자업체의 시스템에 맞는 장비 개발
- ② 지속적인 R&D 투자

③ 경기순환에 대처할 수 있는 다양한 제품구성

5. 자금조달상의 특성

반도체, FPD, 태양전지 장비산업은 소자업체의 주문에 의해서 제작되며, 그 주문자별로 제품의 사양이 달라지는 특성상 대량생산이 불가능한 산업으로서 장비에 사용되는 주요 구성품은 전문화된 생산업체에서 조달하고 있습니다. 주요 구성품의 조달원은 국내 장비산업의 취약함으로 인해 조달 구성품의 약 50% 이상(금액기준)이 미국 및 일본에서 조달되고 있는 실정입니다. 이렇듯이 반도체 장비 제조산업의 주요 부분품은 대부분 수입에 의존하고 있는 실정이므로, 환율 변동에 따라 자원조달의 문제가 발생할 수 있습니다.

또한 수입에 의존하기 때문에 외화자산과 외화부채를 보유하게 되는데 이는 환율의 변화에 따른 위험 부담을 항상 내포하고 있습니다. 하지만 대기업의 기술지원과 투자회사로부터의 자금조달이 이루어지고 있는 현재, 많은 중소기업이 장비산업의 부분품을 연구하는 단계에 있으므로 향후 수입에 의존하지 않고 많은 국내 중소기업의 부분품을 사용할 수 있을 것입니다.

6. 관계법령 또는 정부의 규제 등

반도체, FPD, 태양전지 장비산업의 경우 소비성 서비스업이나 부동산 매매업과는 달리 정부의 직접적인 규제를 받지 않으며 반도체 장비 및 디스플레이 장비기업의 핵심장비 연구개발과 육성을 위한 지원금 등이 확대되고 있습니다. 또한 정부는 신재생에너지 산업을 차세대 신성장동력 산업으로 육성하기 위해 발전차액지원제도, 설치의무화제도 및 각종 세제지원을 진행하고 있습니다. 따라서 특별히 반도체, FPD, 태양전지 장비산업의 발전을 억제하거나 제약하는 특별한 규제는 없습니다.

나. 회사의 현황

(1) 영업개황 및 사업부문의 구분

(가) 영업개황

태양광 산업의 경기호황 등으로 인한 해외 고객의 수주 증가, LG디스플레이 및 하이닉스, 대만 파운드리업체의 설비투자 확대로 당사의 2010년 매출은 창사이래 사상 최대 매출액인 4,234억원으로 2009년 대비 149% 증가하였습니다. 또한 영업이익 및 당기순이익은 각각 489억원, 367억원으로 239%, 1,698% 증가하였습니다. 당사의 2011년 1분기 매출은 943억원으로 2010년 1분기 대비 88% 증가하였으며, 영업이익 및 당기순이익은 각각 71억원, 50억원으로 33%, 90% 증가하였습니다.

한편 회사는 지속적인 성장과 수익성 창출을 위해 LED 및 OLED 관련 장비 및 조명산업에 지속적인 역량을 투입하여 신규 수익을 창출함으로써 매출 성장세를 가속화하기 위해 노력하고 있습니다.

- 최근 3 사업연도 사업부문별 매출액 비중

구분	2011년 1분기	2010년	2009년	2008년
반도체 장비	37%	25%	28%	25%
FPD 장비	21%	31%	33%	39%
태양전지 장비	42%	44%	39%	36%

합계	943억원	4,234억원	1,701억원	1,522억원
----	-------	---------	---------	---------

- 최근 3사업연도 지역별 매출액 비중

구분	2011년 1분기	2010년	2009년	2008년
국내	54%	45%	41%	49%
대만	11%	4%	8%	14%
중국	23%	43%	49%	24%
기타	12%	8%	2%	13%
합계	943억원	4,234억원	1,701억원	1,522억원

(나) 공시대상 사업부문의 구분

(단위: 백만원, %)

사업부문	주요제품	매출액 (비율)
반도체 장비	SD CVD(ALD), HDP CVD, Dry Etch, MO CVD, UHV CVD, LP CVD	34,772 (36.9%)
FPD 장비	PE CVD(5G~8G: 양산 장비 출하)	19,591(20.8%)
Solar Cell 장비	박막형(Thin film Si) 태양전지(단접합/다중접합(Tandem), 5G), 결정형(c-Si) 태양전지, 고효율 태양전지 장비	39,894(42.3%)
합계		94,257(100.0%)

※ 상기 사업부문은 고객 및 사업특성, 제품 및 제조공정의 특징 등을 고려하여 구분한 것입니다.

(2) 시장점유율

당사의 반도체 전공정 장비인 ALD의 경우 2006년, 2007년 전 세계 ALD 장비 시장에서 약 37% 이상의 높은 점유율로 1위를 차지했으며, 지금도 그 기술력과 원가경쟁력으로 전세계 시장 점유율 1위를 유지하고자 노력하고 있습니다.

(3) 시장의 특성

가. 반도체 장비시장

당사의 주력 제품인 CVD장비 시장은 미국의 Applied Materials가 CVD 각 공정 전반에 걸쳐 높은 시장점유율을 보이고 있으며 Novellus는 플라즈마 CVD 시장에서 Applied Materials와 경쟁, 일본의 TEL과 Hitachi Kokusai가 LP CVD 시장에서 경쟁하고 있습니다. 또한 반도체 소자가 고집적화, 미세화 됨에 따라 주성의 SD CVD(ALD)의 수요는 점차 증가할 것으로 예상됩니다. 2007년 처음으로 고객사로부터 검증 및 수주가 완료되었던 HDP CVD 및 Poly Etcher는 2010년에도 반복수주로 이어졌습니다. 본 장비는 DRAM 뿐만 아니라 비메모리 영역인 NAND Flash 및 Logic 영역에도 사용 가능한 범용 장비로 제품군을 다변화하는데 큰 역할을 하고 있습니다.

나. FPD 장비시장

당사가 4년여에 걸쳐 개발하여 진입에 성공한 LCD용 PE CVD 장비시장은 미국의 Applied Materials가 전세계시장을 거의 독점하고 있으며 대형화로 발전하면서 그 시장점유율은 80%이상에 이르고 있습니다. 현재 LCD 장비업체들의 주력제품인 6~7세대 장비에 이어, 8세대 제품 양산 공급을 완료한 상태입니다. LCD 장비 산업은 완성품을 생산하는 LCD업체의 수요와 공정에 맞는 제품을 개발, 생산 하여 신뢰성을 확보하는 것이 중요합니다. 따라서 자체 개발한 공정 외에도 국내외 LCD업체와의 공동개발 역시 시장 점유율에 적지않은 영향을 끼칩니다.

다. 태양전지 장비시장

당사는 웨이퍼를 원료로 하는 결정질 태양전지 생산공정의 Key process인 PE CVD, MO CVD, RIE 장비를 개발 하였으며, 수주 및 출하된 박막형 태양전지 제조장비는 저렴한 Glass 사용이 가능하며, 넓은 면적의 글래스 사용으로 생산성을 향상 시킬 수 있는 것이 특징입니다. 당사는 이미 5세대 이상의 대면적 Glass용 PECVD 장비관련 기술 경쟁력과 강력한 인프라를 TFT-LCD 분야에서 이미 확보한 바 있어, 유사한 하드웨어를 사용하는 태양전지 장비 분야로의 진입에 매우 용이한 기반을 갖추고 있습니다. 2007년 12월 부터는 결정질과 박막형의 장점을 살린 하이브리드 태양전지를 프랑스 CEA와 공동개발하고 있으며, 효율과 비용 절감을 실현하기 위해 노력하고 있습니다.

또한 2008년에 첫 양산 턴키 라인을 한국철강에 공급하였고, 2009년에는 중국의 합자법인인 Jiangsu Zongyi에 턴키 라인을 공급하였으며, Greenland New Energy와 HISUN과도 공급계약을 체결하였습니다.

현재는 박막형 태양전지 장비 뿐만아니라 결정질 태양전지 장비까지도 공급할 수 있는 능력을 갖춘 국내 유일의 회사로 최근 결정질 태양전지 장비를 미국과 프랑스의 태양전지 회사에 공급 완료하여 더욱 본격적인 시장 개척이 진행되고 있습니다. 이에 당사는 고객 및 합작사에게 가장 경쟁력 있는 기술을 지속적으로 개발, 공급하여 각사의 연구개발비는 최소화시키고, 가격과 기술 경쟁력을 확보해나갈 계획입니다.

(4) 신규사업 등의 내용 및 전망

가. LED용 GaN MO CVD 장비사업

GaN MO CVD (Metal-Organic Chemical Vapor Deposition) 는 근래 표시용, 장식용, 조명용으로 많이 사용되고 있는 Blue/White LED (Light Emitting Diodes) 를 만들기 위한 GaN 관련 박막을 증착하는 장비입니다.

현재 LED 제조 핵심장비인 GaN MO CVD는 기존의 화합물 반도체 업체인 독일의 Aixtron, 미국의 Veeco 로 부터 100% 수입에 의존하고 있습니다. 당사는 기 보유하고 있는 Semi Batch 개념의 대용량 양산 장치 기술을 토대로 고온 히터 기술과 ALD (Atomic Layer Deposition) 기술을 접목하여 기존의 소용량 MO CVD 방식을 뛰어넘는 새로운 개념의 양산형 MO CVD 장치를 개발 완료함으로써 국산화에 성공하였으며, 향후 미래 성장동력으로 자리매김할 예정입니다.

한편 중국시장의 확대 등 본격적인 조명시장 진입을 감안할때 올해 LED용 MOCVD장비시장은 2009년 대비 약 339% 성장할 것으로 예상됩니다.

나. OLED(Organic Light Emitting Diodes) 장비사업

OLED란 Organic Light-Emitting Diodes의 약어로 형광성 유기화합물에 전류가 흐르면 빛을 내는 전계 발광현상을 이용하여 스스로 빛을 내는 '자체발광형 유기물질'을 말합니다. 따라서 LCD와는 달리 광원이 필요하지 않아, 어두운 곳이나 빛이 강한 외부에서 뚜렷한 색 재현이 가능합니다. 또한 소형 화면에서는 LCD 이상의 화질과 단순한 제조공정으로 인하여 유리한 가격 경쟁력을 갖고 있습니다.

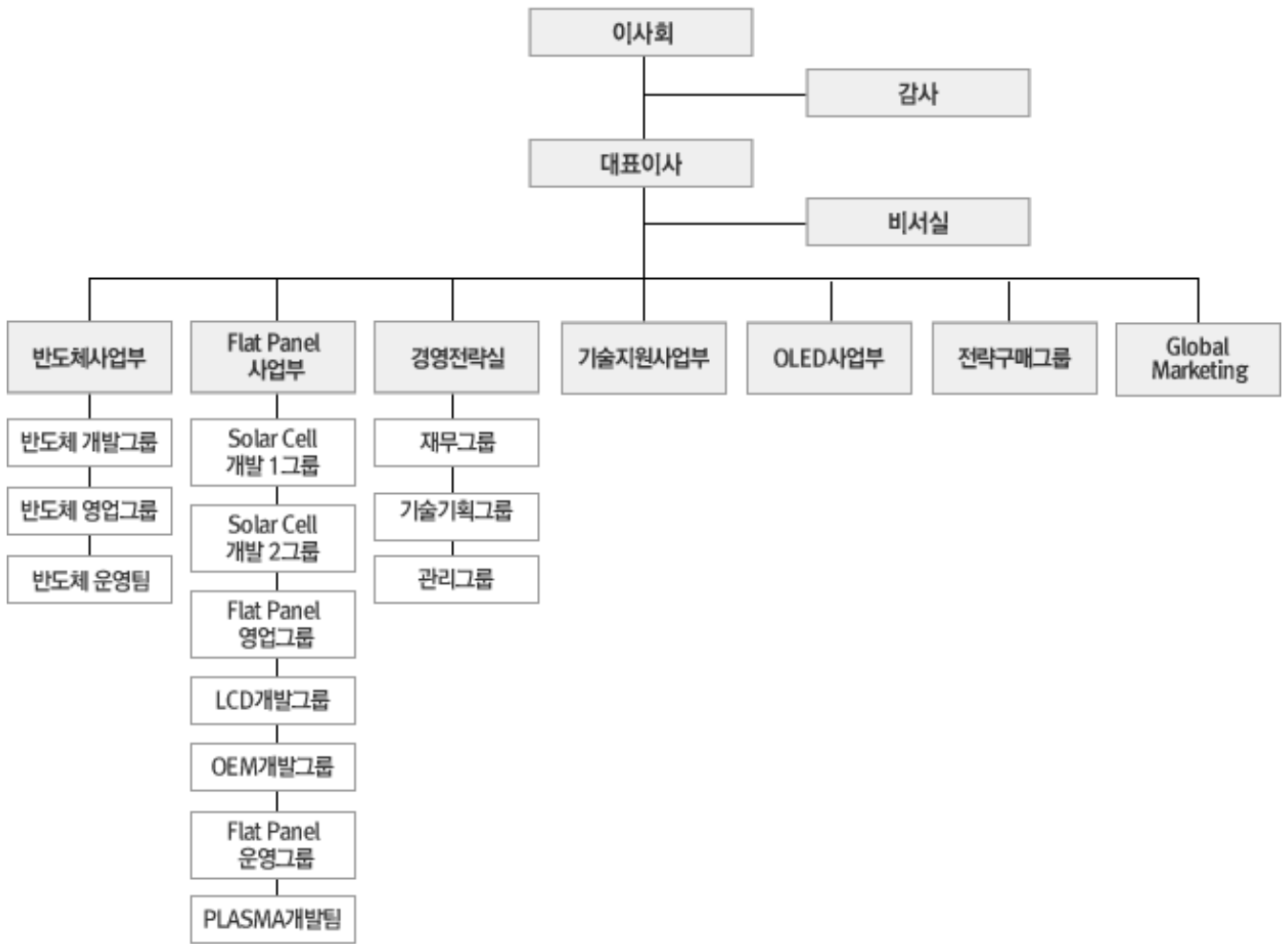
OLED는 저온에서 제작이 가능하고, 제조 공정이 간단하여 저 가격화가 가능한 점이생산과 장에서의 대표적 장점이며, 활용면에 있어서는 현재 디스플레이 시장을 주도하고 있는 LCD의 단점인 밝기, 대조비(contrast), 시야각, 대면적화의 한계 등을 극복할 수 있기 때문에 차세대 평판 디스플레이로 주목받고 있습니다.

최근 환경 규제, 에너지 절감, 삶의 질 향상으로 인간 친화적인 감성 조명 Needs가 확대되고 있는 추세이며, 이에 따라 각국 정부의 고효율 조명 정책도 강화되고 있습니다. 산업 전문 시장조사 기관인 유비산업리서치에서 발간한 'OLED 광원 산업 동향 및 시장 전망' 보고서에 따르면 OLED 광원 시장은 2015년까지 한해 평균 100배 이상 성장할 것으로 예측하고 있습니다. 이는 일반 조명용만을 예측한 자료이며, OLED 광원이 응용될 수 있는 BLU, 광고, 자동차 시장 등 다른 애플리케이션 분야까지 포함한다면 실제 OLED 광원 시장 규모는 훨씬 더 커질 것으로 예상됩니다.

현재 OLED 조명용 장비 개발은 일본의 미쯔비시중공업, 미국의 Applied Materials, 독일의 Merck 등 선진 기업들을 중심으로 진행되고 있습니다. 이러한 세계 유수의 기업들과 함께 OLED 조명시장에 성공적으로 진입하기 위해서는 조명원 개발 기술과 함께 원가절감을 위한 방안을 마련하는 것이 중요합니다.

당사는 기존 디스플레이 장비 기술을 응용하여 디스플레이용 패널과 OLED 조명을 만드는 신개념 장비를 개발 중에 있으며, 향후 미래 성장동력으로 자리매김할 예정입니다

(5) 조직도



2. 주요 제품 및 원재료 등

가. 주요 제품 등의 현황

(단위 : 백만원)

사업부문	매출유형	품목	구체적 용도	주요 상표 등	매출액 (비율)
전사	제품	반도체 장비 FPD 장비 태양전지 장비	반도체 제조 FPD 제조 태양전지 제조	SD CVD(ALD), HDP CVD, Poly EtchPE CVD Solar Cell System	88,775 (94.2%)
	상품	원부자재	원부자재	-	5,482 (5.8%)

나. 주요 제품 등의 가격변동추이

당사의 제품가격은 주문자생산방식의 특성 때문에 동일 품목이라 하더라도 사양 및 공정의

특성에 따른 장착된 챔버의 숫자와 종류에 따라 단가가 상이하여 정해진 가격으로 판매되지 않습니다. 그러나 기술이 발전함에 따라 기존 라인 업그레이드 또는 신규라인 증설 시 경쟁력 있는 당사 장비의 납품으로 끊임없는 연구개발이 제품의 가격과 직접 연결된다고 할 수 있습니다.

다. 주요 원재료 등의 현황

(단위: 백만원, %)				
사업부 문	품 목	구체적 용도	매입액	비율
전사	가공품	알루미늄등의 가공물	28,146	39.6%
	OEM 장비	반도체, FPD, 태양전지와 연관되는 각종 OEM 장비	11,321	16.0%
	OEM PART	사용자가 원하는 일정 성능을 내는 부품	8,725	12.3%
	RF 장비	Remote plasma 를 발생하는 장비	5,581	7.9%
	일반구매품	일반적인 구매품	5,683	8.0%
	AL 모재	가공을 위한 알루미늄 모재	4,814	6.8%
	기타	전기전자부품 및 Gas	6,670	9.4%
합계		-	70,940	100%

라. 주요 원재료 등의 가격변동추이

(단위 :백만원)			
품 목	제 17기 1분기	제 16기	제 15기
국내 챔버 외	417	432	431
해외 플랫폼 외	211	233	232

(1) 산출기준

산출기준은 당사 제품의 중요부품을 기준으로 품목을 정하였으며 산출단위는 평균매입단가를 기준으로 산출되었습니다.

(2) 주요 가격변동원인

국내에서 공급받는 원재료는 공급업체의 제작단가의 변동 등의 요인으로 인한 재료 변동현상을 보이며, 수입원자재의 매입가격은 년도별, 매입처별 단가의 차이가 많은 차이를 보여주고 있고 관세 및 환율의 영향 또한 중요변수로 작용하고 있습니다.

3. 생산 및 설비에 관한 사항

가. 생산능력 및 생산능력의 산출근거

(1) 생산능력

(단위 : 대)

사업부문	품 목	사업소	제 17 기 1분기	제 16 기	제 15 기
전사	반도체 장비	경기도 광주	56	36	36
	소 계		56	36	36
	FPD 장비	경기도 광주	14	18	18
	소 계		14	18	18
	태양전지장비	경기도 광주	32	6	6
	소 계		32	6	6
합 계			102	60	60

- 당사는 당반기말 현재 일부 생산충원인력을 외부업체에 아웃소싱하고 있습니다.
- 태양전지 장비의 연간 총 생산능력은 장비의 대수 개념보다는 용량(MWp)으로 표시하는 것이 보다 정확하게 이해할 수 있으며, 당반기말 현재 당사의 태양전지 장비의 연간 총 생산능력은 720MWp로 생산되는 태양전지 장비의 종류에 따라 연간 총 생산능력은 1GWp까지 확대될 수 있습니다.

(2) 생산능력의 산출근거

(가) 산출방법 등

① 산출기준: 생산인원 및 생산면적을 기준으로 산출

② 산출방법

- 평균투입인원/ System
- 동시작업가동
- 생산인원 기준 생산능력
- 총 생산면적
- 장비 및 System 당 생산시간

(나) 평균가동시간

구 분	수치	비고
총 작업시간	28,298.2 Hrs	-
월평균 근무일수	20일	-
조업가능일수	60 일	-

조업가능근무시간	29,176Hrs	-
----------	-----------	---

나. 생산실적 및 가동률

(1) 생산실적

(단위 : 대)

사업부문	품 목	사업소	제 17기 1분기	제 16기 연간	제 15기 연간
전사	반도체 장비	경기 광주	7	34	11
	FPD 장비	경기 광주	-	15	2
	태양전지 장비	경기 광주	13	20	4
합 계			20	69	17

(2) 당해 사업연도의 가동률

(단위 : 시간, %)

사업소(사업부문)	가동가능시간	실제가동시간	평균가동률
경기도 광주	31,798.5 Hrs	28,298.2Hrs	88.99
합 계	31,798.5 Hrs	28,298.2Hrs	88.99

다. 생산설비의 현황 등

(1) 생산설비의 현황

[자산항목 : 토지]	(단위 : 백만원)
-------------	------------

사업소	소유형태	소재지	구분	기초 장부가액	당기증감		당기 상각	당기 장부가액	비고
					증가	감소			
경기도 광주	차가	광주등	공장등	36,712	124	-	-	36,837	-
합 계				36,712	124	-	-	36,837	-

[자산항목 : 입목]	(단위 : 백만원)
-------------	------------

사업소	소유형태	소재지	구분	기초 장부가액	당기증감		당기 상각	당기 장부가액	비고
					증가	감소			
경기도 광주	자가	광주	전사	219	-	-	-	219	-
합 계				219	-	-	-	219	-

[자산항목 : 건물] (단위 : 백만원)

사업소	소유형태	소재지	구분	기초 장부가액	당기증감		당기 상각	당기 장부가액	비고
					증가	감소			
경기도 광주	자가	광주	전사	12,080	699	-	584	12,194	-
합 계				12,080	699	-	584	12,194	-

[자산항목 : 구축물] (단위 : 백만원)

사업소	소유형태	소재지	구분	기초 장부가액	당기증감		당기 상각	당기 장부가액	비고
					증가	감소			
경기도 광주	자가	광주	전사	3,656	43	-	154	3,545	-
합 계				3,656	43	-	154	3,545	-

[자산항목 : 기계장치] (단위 : 백만원)

사업소	소유형태	소재지	구분	기초 장부가액	당기증감		당기 상각	당기 장부가액	비고
					증가	감소			
경기도 광주	자가	광주	전사	17,317	1,799	-	656	18,459	-
합 계				17,317	1,799	-	656	18,459	-

[자산항목 : 차량운반구] (단위 : 백만원)

사업소	소유형태	소재지	구분	기초	당기증감	당기	당기	비고

				장부가액			상각	장부가액	
					증가	감소			
경기도 광주	자가	광주	전사	161	-		18	143	-
합 계				161	-		18	143	-

[자산항목 : 비품] (단위 : 백만원)

사업소	소유형태	소재지	구분	기초 장부가액	당기증감		당기 상각	당기 장부가액	비고
					증가	감소			
경기도 광주	자가	광주	전사	1,229	181	-	184	1,226	-
합 계				1,229	181	-	184	1,226	-

[자산항목 : 공구와기구] (단위 : 백만원)

사업소	소유형태	소재지	구분	기초 장부가액	당기증감		당기 상각	당기 장부가액	비고
					증가	감소			
경기도 광주	자가	광주	전사	201	90	-	19	272	-
합 계				201	90	-	19	272	-

[자산항목 : 건설중인자산] (단위 : 백만원)

사업소	소유형태	소재지	구분	기초 장부가액	당기증감		당기 상각	당기 장부가액	비고
					증가	감소			
경기도 광주	자가	광주	전사	19,349	2,492	-	1,195	20,646	-
합 계				19,349	2,492	-	1,195	20,646	-

4. 매출에 관한 사항

가. 매출실적

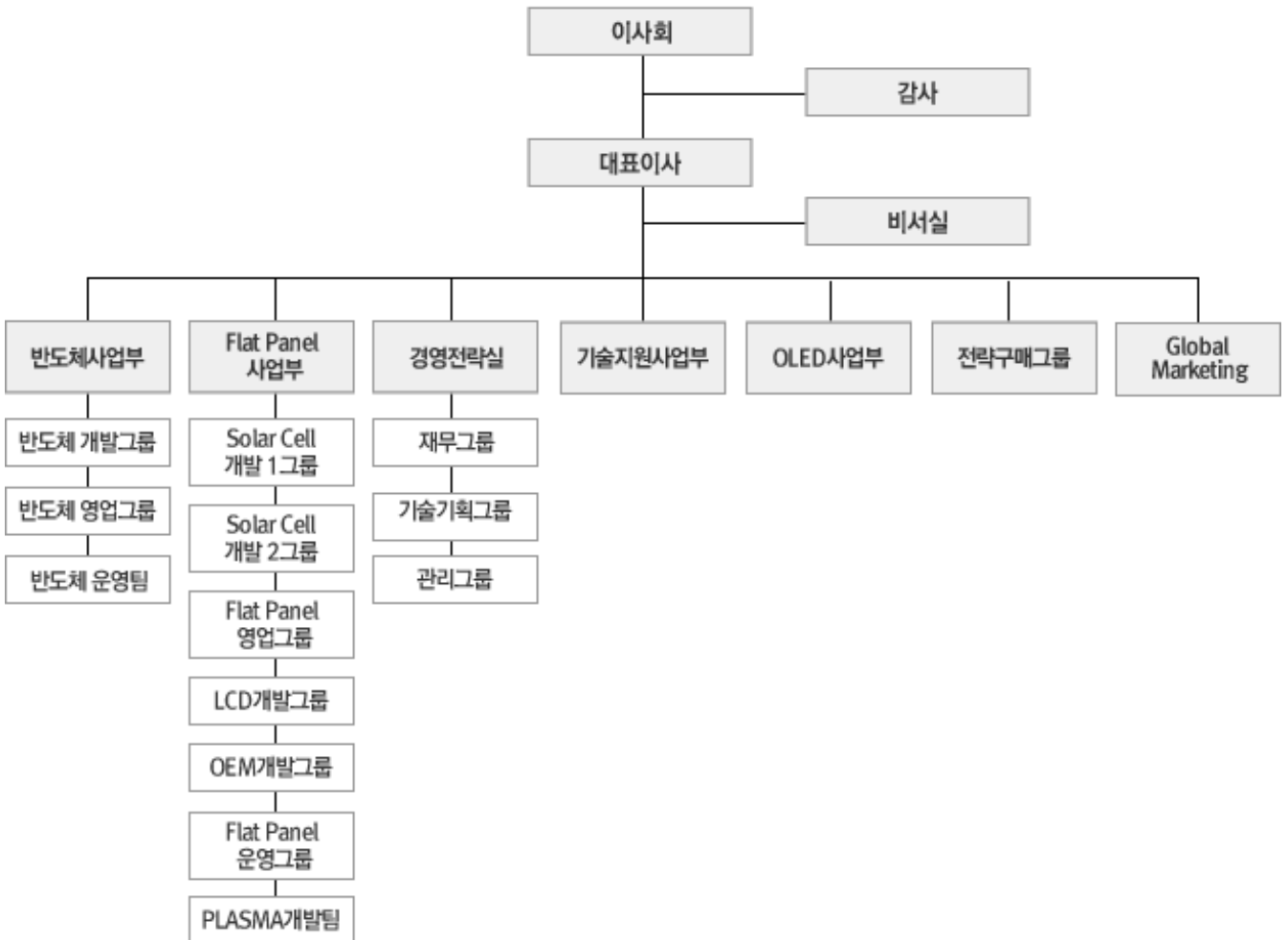
(단위: 백만원)

사업부문	매출유형	품 목		제 17기 1분기	제 16 기	제 15 기
전 사	제 품	반도체 장비	수 출	41,019	227,008	95,369

상 품	FPD 장비 태양전지 장비	내 수	47,756	176,413	63,102
		합 계	88,775	403,421	158,471
		수 출	2,408	7,046	4,594
	원자재	내 수	3,074	12,893	7,032
		합 계	5,482	19,939	11,626
		수 출	43,427	189,306	99,963
합 계		내 수	50,830	234,054	70,134
		합 계	94,257	423,360	170,097

나. 판매경로 및 판매방법 등

(1) 판매조직



(2) 판매경로

매출유형	품목	구분	판매경로	
제품	반도체 장비 FPD 장비 태양전지장비 /원자재	수출	중국	2010년 3월까지의 주성본사에서 직접영업 / 2010년 4월 현지법인 JUSUNG China 설립 후, 본사 영업팀과 Co-Work
			인도	본사 영업팀
			미국	1999년 7월까지의 주성본사에서 직접영업 / 1999년 8월 현지법인 JUSUNG America 설립 후, 본사 영업팀과 Co-Work
			대만	1999년 12월까지의 주성 본사에서 직접영업 / 2000년 4월 현지법인 "JUSUNG Pacific"설립 후, 본사 영업팀과 Co-Work
			유럽	2000년 2월까지의 주성본사에서 직접영업 / 2000년 4월 현지법인 "JUSUNG Europe"설립 후, 본사 영업팀과 Co-Work
			일본	본사 영업팀
			싱가폴	JUSUNG America 에서 관할
		국내	본사 영업팀	

(3) 판매방법 및 조건

(가) 신기술을 이용한 장비의 경우 고객사와의 공동개발의 형태를 갖추고 있으며, 고객사의 양산 Line에 투입될 때까지 알파, 베타, 감마로 불리워지는 장비 Test 과정이 있습니다. 이러한 테스트는 당사에서 자체적으로 이루어지며 이 Test 과정을 통과해 고객으로부터 양산에 적합하다는 판정을 받은 뒤 비로소 판매가 이루어집니다.

(나) 기 개발된 장비의 경우 고객의 주문에 의해서 바로 설계 및 생산에 들어가며 납기에 이르기까지 반도체장비의 경우 3~4개월, FPD 및 태양전지 장비의 경우 7~10개월 정도 소요됩니다.

(다) 수출은 미국의 경우 지금까지 대부분 고객사와의 직거래를 통해서 이루어졌으나 1999년 7월말 미국 현지법인의 설립을 계기로 2000년부터 미국, 유럽, 대만은 현지법인의 영업망을 이용하고 있습니다. 싱가포르 등에서의 판매는 현지 Agent를 통해서 이루어지고 있습니다. 향후 세계 각 지역에 현지법인 및 판매망을 구축하여 판매방법을 확장 시켜 나갈 계획입니다.

(라) 판매조건은 내수의 경우 납품 시 90%, 장비검수 완료 시 10%로 현금 혹은 2개월 이하의 어음으로 대부분 결제가 이루어집니다. 수출의 경우 선적후 일부, 장비검수 완료후 전액 결제하고 있습니다.

(4) 판매전략

- 고객 및 사업 다변화
- 해외시장 개척 주력

- 신제품의 시장조기진입 추진
- 제품의 특화 마케팅
- 제품 영역 확대

5. 시장위험과 위험관리

가. 주요 시장위험 내용

당사는 외화표시 자산 및 부채의 환율변동에 의한 리스크를 최소화하여 재무구조의 건전성 및 예측 가능 경영을 통한 경영의 안정성 실현을 목표로 환리스크 관리에 만전을 기하고 있습니다. 특히 당사는 해외 프로젝트 수주에 의한 외화 수금이 외자재 수입 및 외화 차입금 상환에 의한 외화 지출보다 많은 현금흐름을 가지고 있으므로 환율하락에 따른 환차손이 환리스크 관리의 주 대상입니다.

나. 위험관리방식

당사는 보다 체계적이고 효율적인 환리스크 관리를 위하여 금융기관으로부터 환리스크 관리에 대한 컨설팅을 받았으며, 환위험 관리규정 제정, 사내선물환제도 도입 및 환리스크 관리를 위한 별도의 전담 인원을 배정하여 운영하고 있습니다.

(1) 위험관리규정

당사는 환리스크 관리를 위한 외환거래에 있어 외환거래 원칙을 사규로 명문화하여 엄격히 시행하고 있으며 그 주요 내용은 ① 외환거래는 외환의 실 수요와 공급에 의한 원인거래를 원칙으로 하며 투기적 거래를 금지하고 ② 환위험 관리의 기본 정책은 회사 내부적으로 Natural Hedge 후 잔여 환포지션에 대해 금융기관과 파생금융상품을 통해 환위험을 제거 또는 최소화하며 ③ 회사의 환위험 관리는 주관부서에서 집중하여 관리하며, 주관부서는 환포지션을 파악하여 환위험관리위원회가 설정한 지침에 따라 Hedge 거래를 시행하고 있습니다.

(2) 위험관리조직

당사는 환위험관리조직을 환위험관리위원회, 환위험관리 주관부서, 환위험관리 통제부서로 세분화하여 운영하고 있습니다. 첫째 환위험관리위원회는 환위험관리에 관한 최고 의사결정 기구로서 매분기 1회 이상 정기적으로 개최하여 ① 환위험관리 기본계획 ② 환위험관리지침 개정 ③ 사내선물환거래요령의 승인 및 개정 ④ 환위험관리 각종 한도의 설정 및 변경 등에 관한 사항 등을 심의·의결하며, 둘째 환위험관리 주관부서는 환위험관리를 주관하는 부서로서 ① 외환거래와 외환거래 관련 업무 ② 외화 포지션 관리 및 환위험 측정, 관리, 분석 및 보고 ③ 사내선물환거래시행 등의 업무를 수행하며, 셋째 환위험관리 통제부서는 ① 환위험 주관부서의 환관리원칙 준수여부 확인 ② 은행의 계약확인서를 통한 주관부서 거래내역 확인 등의 업무를 수행하고 있습니다.

(3) 파생상품계약 운용

당사는 파생상품계약을 환위험헤지 목적으로 운용하고 있습니다.

다. 환관리관련 추진사항

이미 당사는 위의 환위험 관리 현황에서와 같이 규정 및 조직을 완비하여 체계적인 환리스크 관리를 적극적으로 수행하고 있으며 보다 완전하고 체계적인 환리스크 관리를 위하여 전문 교육을 통한 외환 전문인력의 양성하고, 환리스크관리 시스템의 전산화를 현재 추진하고 있습니다.

6. 파생상품거래 현황

가. 파생상품계약 체결 현황

당사는 파생상품을 당해 계약에 따라 발생된 권리와 의무를 공정가치로 평가하여 자산·부채로 계상하고, 평가시 발생한 손익은 발생시점에 당기손익으로 인식하고 있습니다. 다만, 현금흐름위험회피를 목적으로 하는 파생상품의 평가손익 중 위험회피에 효과적인 부분은 기타포괄손익누계액(파생상품평가손익)으로 계상하고 있습니다.

(1) 거래목적

- 1) 통화선도: 외환리스크 회피 및 고정된 원화투자수익 확보
- 2) 이자율스왑: 변동이자율에 의한 장기차입금을 차입함에 따라 변동이자율을 고정이자율과 스왑을 통해 이자율 변동으로 인한 현금흐름 위험회피

(2) 위험의 본질 및 원천 그리고 이에 대한 대응정책

1) 통화선도

- ① 위험의 본질 및 원천: 외화채권의 중도처분 및 만기외화금액 수령시 달러환율 하락위험에 노출됨
- ② 대응정책: 중도처분 및 만기시 외화가액을 일정액의 원화금액으로 고정시키기 위해 통화옵션매도와 달러화에 대해 원화로 교환하는 통화선물계약을 체결함

2) 이자율스왑

- ① 위험의 본질 및 원천: 당사가 취득한 차입금에 대한 변동이자율에 의한 지급이자에 이자율 변동에 따른 이자지급액의 증가로 예상 이자비용이 증가될 위험에 노출됨
- ② 대응정책: 고정이자율에 의한 이자율에 의한 이자를 지급하고, 변동이자율에 의한이자율을 지급받는 조건의 이자율스왑계약을 체결함

(3) 미결제약정 계약금액

1) 통화선도

계약처	계약금액	매입환율	계약일	만기일	약정선물환율
외환은행	¥201,302,200.00	1,144.08	2011-01-06	2011-06-29	13.08

2) 이자율스왑

(단위: 천원)

계약처	계약일	만기일	수취약정금액	지불약정금액	수취이자율(%)	지불이자율(%)
외환은행	2010-11-30	2013-11-29	7,257,000	7,257,000	3개월 CD+ 2.89%	6.59%

(4) 파생상품별평가내역

(단위: 천원)

구분	평가손익		거래손익	
	당분기	전분기	당분기	전분기
통화선도	(46,849)	202,010	102,557	(29,056)
통화선물	-	-	1,670,118	826,600
이자율스왑	-	-	16,105	(62,877)

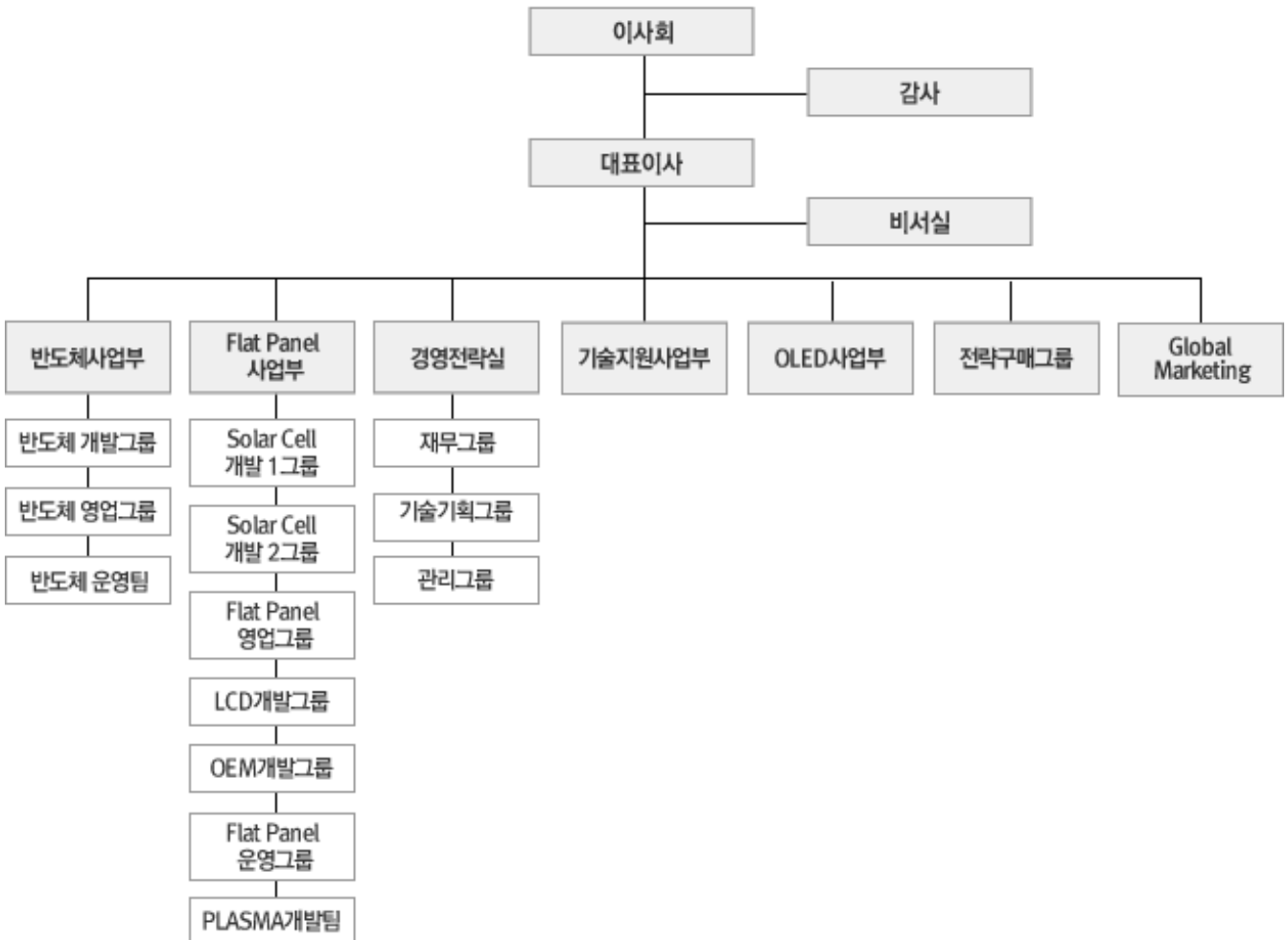
7. 경영상의 주요계약 등

- 본 보고서 "X. 그 밖에 투자자 보호를 위하여 필요한 사항"을 참고하시기 바랍니다.

8. 연구개발활동

가. 연구개발활동의 개요

(1) 연구개발 담당조직



(2) 연구개발비용

(단위 :백만원)

과 목		제17기 1분기	제16기	제15기	비 고
원 재 료 비		3,039	15,560	13,690	-
인 건 비		2,828	10,538	7,267	-
감 가 상 각 비		1,159	2,077	1,524	-
위 탁 용 역 비		45	1,512	1,570	-
기 타		3,742	7,395	4,120	-
연구개발비용 계		10,813	37,082	28,171	-
회계처리	판매비와 관리비	10,813	37,082	28,171	-
	제조경비	-	-	-	-
	개발비(무형자산)	-	-	-	-
연구개발비 / 매출액 비율 [연구개발비용계 ÷ 당기매출액 × 100]		11.47%	8.75%	16.56%	-

나. 연구개발 실적

연구과제	연구기관	주요내용
매엽식 LP CVD 장비 개발	주성 연구소	소자의 Thermal Budget 감소 요구에 따라 보다 낮은 온도에서도 양산성을 유지하면서 질화막 및 산화막을 형성할 수 있는 매엽식 LP CVD 장비 개발
Selective-HSG 장비 개발	주성 연구소, 삼성전자	Cold Wall Type 매엽식 Selective-HSG 형성 장비를 삼성전자와 공동으로 개발한 장비로서 세계 최초로 양산화에 성공하였고, 2001년에는 세계일류상품(산업자원부)으로 선정되었음.
Ta2O5 MO CVD 장비 개발	주성 연구소	차세대 메모리 커패시터에 적용되는 탄탈륨산화막(Ta2O5) 증착용 MO CVD 장비개발 및 양산성 검증 완료하였고, 그 핵심 기술은 양산성 있는 '액체운반시스템(Liquid Delivery System)'과 액체원료기화장비(Liquid Vaporizer)'임.
BST-MO CVD 장비 개발	주성 연구소 서울대 신소재공동연구소	준양산 수준의 200mm BST-MO CVD 장비 개발 완료 및 일본의 소기업체에도 수출하였음. 기술적으로는 Single Type 및 2-Way LDS를 개발하여 필요에 따라 BST 박막 내 각 성분을 임의로 조절 가능하도록 하였음.
HfO2-ALD 장비 개발	주성 연구소	소자의 고집적화가 진행됨에 따라 보다 큰 유전상수를 갖는 유전막이 필요하게 되었고, 차세대 DRAM 커패시터, Flash 메모리 Floating 게이트 산화막 및 트랜지스터 게이트산화막으로 적용이 유력하게 검토되고 있는 HfO2 박막 증착 장비를 개발하였고 현재 양산성 검증 진행 중

HDPCVD 장비 개발	주성 연구소	반도체 소자의 고집적화 되면서 소자간 및 층간 절연막 형성에 기존 기술로는 한계에 부딪힘에 따라 고밀도 플라즈마 방식을 사용하면 매우 작고 깊은 구멍을 빈틈없이 절연막을 매립하는 것이 가능하며 이 기술은 미세형상을 포함하는 미래의 모든 반도체 제조공정에 모두 적용 가능함.
TiN-ALD 장비 개발	주성 연구소	소자의 미세화가 진전되면서 기존 CVD-TiN 대신 ALD-TiN을 채택하면서 고단차비(High Aspect Ratio)를 갖는 구조에서도 피복성(Step Coverage)과 막질이 우수한 막막 확보가 가능함. 2003년 하반기에는 유럽의 소자업체에 납품하여 현재 양산 검증 진행 중.
300mm Ta2O5-MO CVD 장비 개발	주성 연구소	300mm wafer 공정을 수행할 수 있는 탄탈륨 산화막 증착 장비를 주성 고유의 기술로 개발, 상품화에 성공함으로써 차세대 생산 설비인 300mm 장비에서도 지속적인 기술력을 확보하였음.
Poly-SiGe 증착장비 개발	연세대학교,하이닉스 주성 연구소	Logic제품과 DRAM제품의 Poly SiGe Dual Gate 공정에 적용되며 Gate Oxide 와 Poly 계면에 Carrier 농도가 증가되어 활성화도를 높여주는 차세대제품에 적용할 수 있는 공정임.
SiGe_Epi 장비 개발	연세대학교,주성 연구소	반도체소자의 최소선평 감소에 따라 트랜지스터의 크기도 감소하면서 기존의 열산화막/폴리실리콘 게이트 구조로는 게이트 누설전류, 전자의 이동도 등 집적화에 대한 기술적 한계에 부딪힘. 그러한 문제를 해결하기 위하여 반도체소자에서 채널 및 소스/드레인 물질을 Si/SiGe Epi Layer 대체하여 소자의 작동 성능이 향상될 수 있도록 SiGe Epitaxial 성장장비를 연세대와 산학과제로 공동 개발 중.
Selective Si-Epitaxial Growth 장비 개발	주성 연구소,삼성전자	CMOS반도체의 고집적화에 따른 공정 Margin 확보를 위하여 반도체소자 트랜지스터의 Elevated Source/Drain 공정에 적용함. 양산성에서 경쟁력 확보를 위하여 Epi Precleaning Chamber 개발을 포함한 설비 개선 진행 중.
매엽식 LCD 장비 개발	주성 연구소	LCD 절연막 및 비정질 막을 형성하는 장비로 Muti Chamber System에 적합한 장비개발을 목적으로 4세대용 LCD 장비를 성공적으로 개발 완료하고 이를 바탕으로 보다 대면적 처리 장비인 5세대 장비까지 개발 완료하여 LCD 양산 적용 중.
ALD(원자층 증착) 장비 개발	주성 연구소	Capacitor 유전막 및 금속박막 등 차세대 소자에서 필수적으로 요구되고 있는 극박막 형성을 위한 차세대 화학증착장비로서 자사 고유의 ALD 기술을 바탕으로 Al2O3, TiN, 등의 박막 증착 장비 개발 완료
플리막 건식식각 장비 개발	주성 연구소	Plasma damage가 작고 공정 균일성이 우수한 차세대 300mm Ploy Dry Etcher를 현재 양산 검증 완료됨
5세대 LCD용 PE CVD 장비 개발	주성 연구소	Glass size 1,100*1,250에 해당하는 5세대 LCD용 PE CVD설비를 개발하여 현재 국내외 LCD 양산라인 적용 중
6세대 LCD용 PE CVD 장비 개발	주성 연구소	Glass Size 1,500*1,850에 해당하는 6세대 LCD용 PE CVD설비를 자사 독자적인 Transfer Module 및 Chamber 기술로 개발하였고, 2004년 초부터 국내외 대형 TFT-LCD 업체 양산라인에 납품
7세대 LCD용 PE CVD 장비 개발	주성 연구소	자사 독자적인 새로운 플라즈마 기술을 이용하여 대면적에서도 증착균일도 및 막질이 개선된 7세대 LCD-PE CVD (Glass size 1,950*2,250) 장비를 개발 완료하고 양산 적용 .
8세대 LCD용 PE CVD 장비 개발	주성 연구소	Glass Size 2,300*2,500에 해당하는 차세대 8세대용 PE CVD 장비의 Proto type장비를 제작하여 증착 특성 확인 완료한 상태이며 양산 장비 준비중

TaN-ALD 장비 개발	전남대학교, 주성 연구소	저전력, 고속 동작용 SoC(System On Chip) 소자 및 다층 구리(Cu) 배선기술 확보가 요구되면서 기존의 PVD 방식보다 Cu 확산방지효과 및 균일도 측면에서 우수한 TaN 박막을 얻기 위하여 TaN-ALD 장비를 전남대와 공동으로 개발 중
Low-k Dielectrics 장비 개발	서울대학교, 주성 연구소	다층 배선 고집적소자에서 인접 배선간 간섭현상(Cross-Talk)으로 인한 소자 성능저하 억제를 위해 저유전율 특성의 층간절연막 증착장비를 서울대와 공동으로 개발 중.
고양산성 Semi-Batch SD CVD 장비 개발	주성 연구소	경쟁사 Furnace type ALD보다 양산성에서 확실한 경쟁력을 확보하여 경쟁력있는 장비를 개발 완료함
GaN MO CVD 장비 개발	주성 연구소	주성이 기 보유하고 있는 고온 램프 히팅 및 가스분사 기술을 활용하여 MO CVD와 ALE(Atomic Layer Epitaxy) 개념을 동일 챔버에서 구현하며 우수한 계면, 막균일도, 재현성 및 생산성을 확보할 수 있는 장비를 개발중
태양전지 장비 개발	주성 연구소	근자에 들어 화석에너지 고갈 및 환경오염의 문제로 인해 태양전지는 그 개발 속도와 시장의 확장 속도가 상상을 불허 할 만큼 성장하고 있습니다. 장비의 글로벌화를 목표로 정진중인 주성에너지머티리얼은 그 추세에 발 맞추어 태양전지 생산공정의 Key process인 PE CVD, RIE 장비를 개발 하고 있습니다. Wafer를 원료로 하는 결정질 태양전지와 Glass를 기본으로 하는 박막형 태양전지용 장비개발을 진행하고 있으며, LCD의 in-fra를 기반으로 고효율, 고 생산성의 장비를 개발 하는데 주력하고 있습니다
Bevel Etcher 장비 개발	주성 연구소	반도체 공정 진행 중 wafer edge에 증착된 잉여 막질들을 제거 함으로서 반도체 칩의 성능과 수율을 높혀 주는 장비로, 주성의 bevel Etcher는 현재 세계에서 유일하게 Low Pressure High Density Inductively Coupled Plasma (ICP) 방식을 적용하여 wafer edge를 cleaning 하는 장비 개발 중
SEG 장비 개발	주성 연구소	반도체 소자의 초소 선평 감소에 따라 트랜지스터의 크기도 감소하면서 기존 Si MOS소자의 성능 향상을 위해 Source/Drain에 Si/SiGe/SiC Selective Growth를 적용하여
Semi-Batch LP CVD 개발	주성 연구소	기존 Furnace를 대체 할 수 있는 Semi-batch LP CVD
Semi-Batch SEG LP CVD 개발	주성 연구소	기존의 싱글-클러스터 SEG를 대체할 수 있는 Semi-batch LP CVD SEG 장비 개발
태양전지 제조장비 공동평가	주성 연구소, CEA(프랑스원자력위원회)	실리콘 기반의 고효율 이중접합 태양전지 제조장비 공동평가
플라즈마 요소기술 개발	주성 연구소, 한국과학기술원	플라즈마 요소기술의 원천기술 및 사업화
High-K 박막공정 개발	주성 연구소, 나노종합랩센터	DRAM과 Flash Memory를 위한 High-K 박막공정개발
장수명 박막 태양전지 접이식 모듈 개발	주성 연구소, SKCKOLONPI, 우일하이테크	민군겸용기술사업 장수명 박막 태양전지 접이식 모듈 개발
고품위 백색 LED 양산용 고생산성 MO CVD 장비 개발	주성 연구소, 에피밸리 등 10개사	신성장동력 스마트 프로젝트 사업 고품위 백색 LED 양산용 고생산성 MO CVD 장비 개발

III. 재무에 관한 사항

1. 요약 재무제표

가. 재무상태표

(단위: 원)

구분	제17기 1분기	제16기 말
[유동자산]	358,486,432,157	323,023,168,218
[비유동자산]	198,799,984,725	195,483,732,418
자산총계	557,286,416,882	518,506,900,636
[유동부채]	235,734,775,249	261,831,562,161
[비유동부채]	77,767,584,544	23,920,801,937
부채총계	313,502,359,793	285,752,364,098
[자본금]	17,308,313,500	17,308,313,500
[자본잉여금]	108,932,786,882	102,917,754,811
[자본조정]	1,229,450,025	1,139,833,456
[기타포괄손익누계액]	2,334,495,653	1,811,221,969
[이익잉여금]	113,979,011,029	109,577,412,802
자본총계	243,784,057,089	232,754,536,538

나. 포괄손익계산서

(단위: 원)

구분	제17기 1분기	제16기 1분기
매출액	94,256,873,883	50,140,072,300
영업이익	7,499,479,094	6,051,220,289
법인세차감전순이익	4,996,523,530	2,661,057,647
당기순이익	5,045,249,380	2,661,057,647
총포괄손익	4,924,871,911	1,254,397,652

2. 요약연결재무정보

당사는 분기·반기보고서에는 한국채택국제회계기준에 따른 연결기재를 적용하지 않아 요약 연결재무정보의 기재를 생략합니다.

3. 재무제표 이용상의 유의점

당사는 국제회계기준을 채택하여 제정한 한국채택국제회계기준을 최초 도입하였습니다. 동 회계처리 기준은 2011년 1월 1일 이후 최초로 개시하는 회계연도부터 적용됩니다.

재무제표 작성기준 및 중요한 회계정책

회사는 2011년 1월 1일 이후에 개시하는 연차 보고기간부터 한국채택국제회계기준을 도입하였으며 기업회계기준서 제1101호(한국채택국제회계기준의 최초 채택)에 따라 한국채택 국제회계기준으로의 전환일은 2010년 1월 1일입니다. 한국채택국제회계기준으로의 전환에 따른 조정사항은 분기재무제표에 대한 주석 3에서 설명하고 있습니다.

회사의 분기재무제표는 한국채택국제회계기준에 따라 최초로 작성되는 연차재무제표가 속 하는 기간의 일부에 대해 기업회계기준서 제1034호(중간재무보고)를 적용하여 작성하는 중 간재무제표입니다.

한국채택국제회계기준으로의 전환 이후의 재무제표 작성에 적용된 중요한 회계정책은 아래 에 기술되어 있으며, 당분기 및 비교표시된 전기의 재무제표는 동일한 회계정책을 적용하여 작성되었습니다.

(1) 재무제표 작성기준

회사의 분기재무제표는 보고기간 종료일인 2011년 3월 31일 현재 유효하거나 조기도입한 한국채택국제회계기준서 및 해석서에 따라 작성되었습니다. 회사의 한국채택국제회계기준 에 따라 최초로 작성되는 연차재무제표는 중간재무제표를 작성하는데 적용한 회계정책과는 다른 회계정책을 적용하여 작성될 수도 있습니다. 현재 한국채택국제회계기준의 제·개정이 지속적으로 이루어지고 있으며, 이에 따라 중간재무제표에 보고된 재무정보가 변경될 수도 있습니다.

1) 측정기준

재무제표는 금융상품 등 아래 회계정책에서 별도로 언급하고 있는 사항을 제외하고는 역사 적 원가를 기준으로 작성되었습니다.

2) 기능통화와 표시통화

회사는 재무제표에 포함되는 항목들을 영업활동이 이루어지는 주된 경제환경에서의 통화(기능통화)를 이용하여 측정하고 있으며, 회사의 기능통화와 표시통화는 원화(KRW)입니다.

(2) 제정 또는 개정된 회계처리기준

대한민국 정부는 기업의 회계투명성 향상과 회계분야의 국가경쟁력 강화를 위하여 2007년 3월 15일 「국제회계기준 도입 로드맵」을 발표하고, 그에 따라 한국회계기준원 회계기준위원회는 2007년 11월 23일 '한국채택국제회계기준'을 제정·의결하였습니다. 한국회계기준 원 회계기준위원회에서 제정한 총 37개 기준서와 27개 해석서는 2011년 1월 1일 이후 최초로 개시하는 회계연도부터 적용하나 한국채택국제회계기준을 도입한 기업은 2009년 1월 1일 이후 개시하는 회계연도부터 적용하고 있습니다.

(3) 외화환산

재무제표의 작성을 위하여 회사의 경영성과와 재무상태는 기능통화이면서 재무보고서 작성을 위한 표시통화인 "원화(KRW)"로 표시합니다.

회사의 재무제표 작성에 있어서 기능통화 외의 통화(외화)로 이루어진 거래는 거래일의 환율로 기록됩니다. 매 보고기간 종료일에 외화로 표시된 화폐성항목은 보고기간종료일의 환율로 재환산됩니다. 한편, 공정가치로 표시되는 비화폐성항목은 공정가치가 결정된 날의 환율로 재환산되지만, 역사적 원가로 측정되는 비화폐성항목은 재환산되지 않습니다.

외환차이는 다음을 제외하고는 발생하는 기간의 손익으로 인식합니다.

(가) 미래 생산에 사용하기 위하여 건설중인 자산과 관련되고, 외화차입금에 대한 이자비용 조정으로 간주되는 자산의 원가에 포함되는 외환차이

(나) 특정외화위험을 회피하기 위한 거래에서 발생하는 외환차이

(4) 현금및현금성자산

회사의 현금및현금성자산은 보유중인 현금, 은행예금, 기타 취득 당시 만기일이 3개월 이내에 도래하는 매우 유동적인 단기 투자자산을 포함하고 있습니다.

(5) 금융자산

금융자산은 일반적으로 계약당사자가 되는 때에 인식하며, 정형화된 금융자산의 매입은 매입하기로 약정한 매매일에 인식합니다. 금융자산은 최초인식시 공정가치로 측정하고 있습니다. 다만, 당기손익인식금융자산이 아닌 경우 당해 금융자산의 취득과 직접 관련되는 거래원가는 최초 인식하는 공정가치에 가산하여 측정하고 있습니다.

금융자산은 당기손익인식금융자산, 만기보유금융자산, 매도가능금융자산, 대여금및수취채권으로 분류됩니다. 이러한 분류는 금융자산의 성격과 보유목적에 따라 결정되며 최초인식시점에 결정됩니다.

1) 당기손익인식금융자산

당기손익인식금융자산은 단기매매금융자산과 최초 인식시 당기손익금융자산으로 지정한 금융자산을 포함하고 있습니다. 단기간내 매각을 목적으로 취득한 금융자산은 단기매매금융자산으로 분류하고 있으며 주계약과 분리하여 회계처리하는 내재파생상품을 포함한 모든 파생상품은 해당 파생상품이 유효한 위험회피수단으로 지정되지 않는 한 단기매매금융자산으로 분류하고 있습니다. 당기손익인식금융자산은 공정가치로 측정하며 평가손익은 당기손익으로 인식하고 있습니다. 한편, 최초 인식시점에 취득과 관련하여 발생한 거래비용은 발생 즉시 당기 비용으로 인식하고 있습니다.

2) 만기보유금융자산

상환금액이 확정 또는 확정가능하고, 확정만기일이 있으며 회사가 만기까지 보유하고자 하는 적극적인 의도와 능력이 있는 금융자산은 만기보유금융자산으로 분류합니다. 만기보유금융자산은 유효이자율을 사용하여 측정된 상각후원가에서 손상차손누계액을 차감한 금액으로 표시되며 이자수익은 유효이자율법을 사용하여 인식합니다.

3) 매도가능금융자산

매도가능금융자산은 매도가능항목으로 지정되거나 당기손익인식금융자산, 만기보유금융자산, 또는 대여금및수취채권으로 분류되지 않은 비파생금융자산으로서 공정가치로 측정하며

손상차손과 외환손익을 제외한 공정가치의 변동에 따른 손익은 기타포괄손익으로 인식하고 있습니다. 다만, 활성시장에서 공시되는 시장가격이 없고 공정가치를 신뢰성 있게 측정할 수 없는 지분상품 등은 원가로 측정하고 있습니다. 기타포괄손익누계액은 관련된 금융자산이 제거되거나 손상차손을 인식하는 시점에 자본에서 당기손익으로 재분류하며, 매도가능금융자산에서 발생한 배당금은 지급액을 받을 권리가 확정되는 시점에 당기손익으로 인식하고 있습니다.

4) 대여금및수취채권

대여금및수취채권은 지급금액이 확정되었거나 결정가능하고 활성시장에서 가격이 공시되지 않는 매출채권, 대여금 및 기타미수금으로서 상각후원가로 측정하며, 이자수익의 인식이 중요하지 않은 단기채권을 제외하고는 유효이자율법을 사용하여 이자수익을 인식하고 있습니다.

5) 금융자산의 손상

당기손익인식금융자산을 제외한 금융자산에 대해서는 손상 발생에 대한 객관적인 증거가 있는지를 매 보고기간 종료일에 평가하고 있습니다. 최초인식 후 하나 이상의 사건의 결과 금융자산이 손상되었다는 객관적인 증거가 있고, 금융자산의 예상미래현금흐름이 영향을 받을 경우 금융자산이 손상되었다고 판단합니다. 매출채권과 같은 특정 분류의 금융자산에 대해서는 개별적으로 손상되지 않았다고 평가된 자산과 관련하여 후속적으로 집합적인 손상검사를 수행하며, 수취채권 포트폴리오가 손상되었다는 객관적인 증거는 대금회수에 관한 과거 경험과 수취채권의 채무불이행과관련 있는 국가 또는 지역의 경제상황에 있어서 주목할 만한 변화를 포함합니다.

상각후원가로 측정하는 금융자산의 손상차손은 최초인식시점에 계산된 유효이자율로 할인한 추정미래현금흐름의 현재가치와 장부금액의 차이로 측정하며, 당해 자산의 장부금액에서 직접 차감하거나 충당금 계정을 사용하여 차감하고 당기손익으로 인식하고 있습니다. 후속기간 중 손상차손의 금액이 감소하고 그 감소가 손상을 인식한 후에 발생한 사건과 객관적으로 관련된 경우, 당초 손상을 인식하지 않았다면 회복일 현재 인식하였을 상각후원가를 초과하지 않는 범위 내에서 손상차손을 환입하여 당기손익으로 인식하고 있습니다.

활성시장에서 공시되는 시장가격이 없고 공정가치를 신뢰성 있게 측정할 수 없어 원가로 측정되는 금융자산의 손상차손은 유사한 금융자산의 현행 시장수익률로 할인한 추정미래현금흐름의 현재가치와 장부금액의 차이로 측정하며, 당기손익으로 인식합니다. 이러한 손상차손은 환입하지 아니합니다.

공정가치 감소액을 기타포괄손익으로 인식하는 매도가능금융자산에 대하여 손상발생의 객관적인 증거가 있는 경우, 기타포괄손익으로 인식한 누적손실은 재분류조정으로 자본에서 당기손익으로 재분류하고 있습니다. 매도가능지분상품의 경우 당기손익으로 인식한 손상차손은 당기손익으로 환입하지 아니합니다. 한편, 후속기간에 매도가능채무상품의 공정가치가 증가하고 그 증가가 손상차손을 인식한 후에 발생한 사건과 객관적으로 관련된 경우에는 환입하여 당기손익으로 인식하고 있습니다.

6) 금융자산의 제거

금융자산의 현금흐름에 대한 계약상 권리가 소멸하거나, 금융자산을 양도하고 자산의 소유에 따른 위험과 효익의 대부분을 이전할 때 금융자산을 제거합니다. 만약 금융자산의 소유에

다른 위험과 효익의 대부분을 이전하지도 아니하고 보유하지도 않고, 양도한 금융자산을 계속하여 통제하고 있다면, 당해 금융자산에 대한 보유지분과지불하여야 할 수도 있는 금액에 대한 관련 부채를 재무제표에 인식합니다. 만약 양도된 금융자산의 소유에 따른 위험과 효익의 대부분을 보유하고 있다면, 회사는 당해 금융자산을 계속적으로 인식하고, 수취한 대가는 담보 차입으로 인식합니다.

(6) 재고자산

당사는 재고자산을 이동평균법(미착품은 개별법)에 의해 산정된 취득원가로 평가하고 있으며, 연중계속기록에 의하여 수량 및 금액을 계산하고 매 회계연도의 결산기에 실지재고조사를 실시하여 그 기록을 조정하고 있습니다.

다만, 재고자산의 시가가 취득원가보다 하락한 경우에는 시가를 재무상태표가액으로 하고 있습니다.

(7) 종속기업 및 관계기업에 대한 투자자산

회사의 재무제표는 기업회계기준서 제1027호에 따른 별도재무제표로서 지배기업 및관계기업의 투자자가 투자자산을 피투자자의 보고된 성과와 순자산에 근거하지 않고 직접적인 지분 투자에 근거한 회계처리로 표시한 재무제표입니다. 회사는 종속기업 및 관계기업에 대한 투자자산에 대해서 기업회계기준서 제1027호에 따른 원가법을 선택하여 회계처리하고 있습니다. 한편, 종속기업 및 관계기업으로부터 수취하는 배당금은 배당을 받을 권리가 확정되는 시점에 당기손익으로 인식하고 있습니다.

(8) 유형자산

유형자산은 원가로 측정하고 있으며 최초 인식 후에 원가에서 감가상각누계액과 손상차손누계액을 차감한 금액을 장부금액으로 표시하고 있습니다. 유형자산의 원가는당해 자산의 매입 또는 건설과 직접적으로 관련되어 발생한 지출로서 경영진이 의도하는 방식으로 자산을 가동하는데 필요한 장소와 상태에 이르게 하는 데 직접 관련되는 원가와 자산을 해체, 제거하거나 부지를 복구하는 데 소요될 것으로 최초에 추정되는 원가를 포함하고 있습니다.

후속원가는 자산으로부터 발생하는 미래경제적효익이 유입될 가능성이 높으며, 그 원가를 신뢰성 있게 측정할 수 있는 경우에 한하여 자산의 장부금액에 포함하거나 적절한 경우 별도의 자산으로 인식하고 있으며, 대체된 부분의 장부금액은 제거하고 있습니다. 한편, 일상적인 수선·유지와 관련하여 발생하는 원가는 발생시점에 당기손익으로 인식하고 있습니다.

유형자산 중 토지에 대해서는 감가상각을 하지 않으며, 이를 제외한 유형자산은 아래에 제시된 개별 자산별로 추정된 경제적 내용연수 동안 정액법으로 감가상각하고 있습니다.

구 분	내용연수
건물	15~30년
구축물	8년
기계장치	8년
기타유형자산	4년

유형자산의 감가상각방법, 잔존가치 및 내용연수는 매 보고기간 종료일에 재검토하고 있으

며, 이를 변경하는 것이 적절하다고 판단되는 경우 회계추정의 변경으로 회계처리하고 있습니다.

(9) 무형자산

무형자산은 원가로 측정하며, 최초 인식 후에 원가에서 상각누계액과 손상차손누계액을 차감한 금액을 장부금액으로 표시하고 있습니다. 무형자산은 산업재산권 및 컴퓨터소프트웨어로 구성되며 당해 자산이 사용가능한 시점부터 잔존가치를 영("0")으로 하여 5~10년 동안 정액법으로 상각하고 있습니다.

내용연수가 유한한 무형자산의 상각방법과 내용연수에 대해서 매 보고기간 종료일에 재검토하고, 내용연수가 비한정인 무형자산에 대해서는 그 자산의 내용연수가 비한정이라는 평가가 계속하여 정당한지를 매 보고기간 종료일에 재검토하며, 이를 변경하는 것이 적절하다고 판단되는 경우 회계추정의 변경으로 회계처리하고 있습니다.

(10) 금융부채 및 지분상품

회사가 발행한 채무상품과 지분상품은 계약의 실질에 따라 금융부채 또는 자산으로 분류하고 있습니다.

1) 지분상품

지분상품은 기업의 모든 부채를 차감한 후의 자산에 대하여 잔여지분을 나타내는 계약 또는 약정을 의미하며, 발행금액에서 직접발행원가를 차감한 순액으로 인식됩니다.

2) 당기손익인식금융부채

당기손익인식금융부채는 단기매매금융부채와 최초 인식시 당기손익인식금융부채로지정된 금융부채를 포함하고 있습니다. 단기간 내에 재매입할 목적으로 발행된 금융부채나 내재파생상품을 포함한 파생상품이 효과적인 헤지상품으로 지정되지 않은 경우에는 단기매매금융부채로 분류하고 있으며, 단기매매금융부채의 평가손익은 당기손익에 반영됩니다. 금융부채에 지급된 이자비용은 당기 손익으로 인식됩니다.

3) 기타금융부채

기타금융부채는 최초인식시 공정가치로 측정하며, 당해 금융부채의 발행과 직접 관련된 거래원가는 최초 인식하는 공정가치에 차감하여 인식합니다. 후속적으로 기타금융부채는 유효이자율법을 사용하여 측정된 상각후원가로 측정되며, 이자비용은 유효이자율법을 사용하여 인식합니다.

4) 금융부채의 제거

금융부채는 계약상 의무가 이행되거나 취소되거나 만료된 경우에만 제거합니다.

(11) 파생금융상품

파생금융상품은 최초 인식시 공정가치로 측정하고 있으며, 거래원가는 발생시점에 당기손익으로 인식하고 있습니다.

특정위험으로 인해 인식된 자산이나 부채 또는 미인식된 확정계약의 공정가치 변동에 대한 위험회피는 공정가치위험회피를 적용하며, 특정위험으로 인해 인식된 자산이나 부채 또는 발생가능성이 높은 예상거래의 현금흐름 변동에 대한 위험회피는 현금흐름위험회피를 적용하고 있습니다.

위험회피의 개시시점에 위험회피관계, 위험관리목적 및 위험회피전략을 공식적으로 지정하며, 위험회피수단, 위험회피대상항목, 회피대상위험의 성격 및 회피대상위험을 위험회피수단이 상쇄하는 효과를 평가하는 방법 등을 문서화하고 있습니다. 또한, 위험회피로 지정된 재무 보고기간 전체에 걸쳐 위험회피효과를 계속적으로 평가하고 있습니다.

최초 인식 후 파생금융상품은 공정가치로 측정하며, 공정가치 변동에 따른 손익은 다음과 같이 인식하고 있습니다.

1) 공정가치위험회피

공정가치위험회피수단으로 지정된 파생상품의 재측정에 따른 공정가치의 변동과 회피대상 위험으로 인한 위험회피대상항목의 손익은 당기손익으로 인식하고 있습니다.

2) 현금흐름위험회피

현금흐름위험회피수단으로 지정된 파생상품의 손익 중 위험회피에 효과적인 부분은 기타포괄손익으로 인식하고, 비효과적인 부분은 당기손익으로 인식하고 있습니다. 기타포괄손익으로 인식한 관련 손익은 위험회피대상인 예상거래가 당기손익에 영향을 미치는 회계기간에 당기손익으로 재분류하고 있습니다. 위험회피대상항목인 예상거래에 따라 향후 비금융자산이나 비금융부채를 인식하게 된다면, 관련 손익은 기타포괄손익에서 제거하여 관련 자산이나 부채의 최초 원가 또는 장부금액에 포함하고 있습니다.

위험회피수단이 소멸, 매각, 청산, 행사되거나, 위험회피회계의 적용요건을 더 이상 충족하지 못하거나, 위험회피수단의 지정이 철회되면 현금흐름위험회피회계는 전진적으로 적용이 중지됩니다. 기타포괄손익으로 인식한 위험회피수단의 누적손익은 예상거래가 발생하는 시점에 상기와 동일하게 처리되나, 예상거래가 더 이상 발생하지 않을 것으로 예상되는 경우에는 즉시 당기손익으로 재분류하고 있습니다.

위험회피회계의 조건을 충족하지 않거나 위험회피수단으로 지정되지 아니한 파생상품의 공정가치 변동액은 발생시점에 당기손익으로 인식하고 있습니다.

(12) 종업원급여

1) 퇴직급여채무

확정급여제도와 관련하여 재무상태표에 계상된 부채는 보고기간 종료일 현재 확정급여채무의 현재가치에 사외적립자산의 공정가치를 차감하고 미인식과거근무원가를 조정한 금액입니다. 확정급여채무는 매년 독립된 보험계리법인에 의해 예측단위적립방식에 따라 산정됩니다. 확정급여채무의 현재가치는 급여가 지급될 통화로 표시하고 관련 퇴직급여채무의 지급시점과 만기가 유사한 회사채의 이자율로 기대미래현금유출액을 할인하여 산정하고 있습니다. 보험수리적가정의 변경 및 보험수리적 가정과 실제로 발생한 결과의 차이로 인해 발생하는 보험수리적손익은 발생한 기간의 포괄손익계산서에 기타포괄손익으로 인식하고 있으며, 기타포괄손익으로 인식한 보험수리적 손익은 즉시 이익잉여금으로 인식하고 그 후의 기간에 당기손익으로 재분류하지 않습니다. 과거근무원가는 즉시 손익에 반영하고 있습니다. 다만, 퇴직연금제도의 변경이 일정 기간(가득기간) 동안 근무를 계속하는 것을 전제로 하는 경우에 과거근무원가는 가득기간 동안 정액법으로 비용으로 인식하고 있습니다.

2) 이익분배제도

회사는 회계연도 당기순이익의 일정 부분을 해당 회계연도에 근무한 종업원에게 지급하는 이익분배제도를 두고 있습니다. 동 이익분배제도의 공식적인 규약 등에 근거하여 특정시점까지 종업원이 계속 근무용역을 제공함에 따라 발생한 의제의무를 충당부채로 인식하며 관련된 원가는 당기 비용으로 인식하고 있습니다. 의제의무를 측정할 때에는 일부 종업원이 이익분배금을 받지 못하고 퇴사할 가능성을 고려하고 있습니다.

3) 주식기준보상

종업원과 유사용역제공자에게 부여한 주식결제형주식기준보상은 부여일에 지분상품의 공정가치로 인식하며, 공정가치는 블랙숄즈가격결정모형을 사용하여 측정합니다. 부여일에 결정되는 주식결제형주식기준보상거래의 공정가치는 가득될 지분상품에 대한 회사의 추정치에 근거하여 가득기간에 걸쳐 정액기준으로 비용화됩니다.

(13) 충당부채와 우발부채

충당부채는 과거의 사건으로 인한 현재의무(법적의무 또는 의제의무)로서, 당해 의무를 이행할 가능성이 높으며 그 의무의 이행에 소요될 금액을 신뢰성 있게 추정할 수 있을 경우에 인식합니다. 충당부채로 인식하는 금액은 관련된 사건과 상황에 대한 불가피한 위험과 불확실성을 고려하여 현재의무의 이행에 소요되는 지출에 대한 보고기간 종료일 현재 최선의 추정치입니다.

충당부채가 현재의 의무를 이행하기 위하여 예상되는 현금흐름을 이용하여 측정될 경우, 충당부채의 장부금액은 그러한 현금흐름의 현재가치입니다. 충당부채를 결제하기 위해 필요한 지출액의 일부 또는 전부를 제3자가 변제할 것이 예상되는 경우 의무이행시점에 제3자가 변제할 것이 거의 확실하고 그 금액을 신뢰성 있게 측정할 수 있는 경우에 한하여 당해 변제금액을 자산으로 인식하고 있습니다.

한편, 시간의 흐름에 따른 충당부채의 증가는 금융비용으로 당기손익에 반영하고 있으며 보고기간 종료일마다 충당부채의 잔액을 검토하고 최선의 추정치를 반영하여 조정합니다. 추정원가 혹은 적용할인율의 변경은 자산의 원가에 가산되거나 차감하여 조정하고 있습니다. 충당부채는 의무를 이행하기 위하여 예상되는 지출액의 현재가치로 측정하며, 현재가치 평가에 사용하는 할인율은 그 부채의 고유한 위험과 화폐의 시간가치에 대한 현행 시장의 평가를 반영한 세전 이율입니다. 시간경과로 인한 충당부채의 증가는 이자비용으로 인식하고 있습니다.

(14) 수익인식

당사는 상품매출에 대하여 재화의 소유에 따른 위험과 효익의 대부분이 이전된 시점에 수익으로 인식하고 있습니다. 용역제공거래에 대하여는 진행기준에 의하여 수익을 인식하고 있으며, 진행률은 총예정원가에 대한 실제누적발생원가의 비율에 따라 산정하고 있습니다. 기타의 수익에 대해서는 수익가득과정이 완료되고 수익금액을 신뢰성 있게 측정할 수 있으며 경제적 효익의 유입가능성이 매우 높을 경우에 인식하고 있습니다.

(15) 정부보조금

정부보조금은 보조금의 수취와 정부보조금에 부가된 조건의 준수에 대한 합리적인 확신이 있을 때 공정가치로 인식됩니다.

수익과 관련된 정부보조금은 이연하여 정부보조금의 교부 목적과 관련된 수익 또는 비용과 대응될 수 있는 기간에 손익계산서에 인식하고 있습니다. 한편, 특정 자산의 취득과 관련된

화폐성 정부보조금은 해당자산의 차감계정으로 표시하고, 정부보조금관련 이연 수익은 관련 자산의 내용연수 동안 상각하여 수익으로 인식하고 있습니다.

(16) 법인세비용 및 이연법인세

법인세비용은 당기법인세와 이연법인세로 구성되어 있습니다.

1) 당기법인세

당기법인세부담액은 당기의 과세소득을 기초로 산정됩니다. 과세소득은 손익계산서상의 당기순이익에서 다른 과세기간에 가산되거나 차감될 손익 및 비과세항목이나 손금불인정항목을 제외하므로 과세소득과 손익계산서상 손익은 차이가 발생합니다. 회사의 당기법인세와 관련된 부채는 제정되었거나 실질적으로 제정된 세율 및 세법에 근거하여 계산됩니다.

2) 이연법인세

이연법인세는 재무상태표상 자산과 부채의 장부금액과 과세소득 산출시 사용되는 세무기준액과의 차이를 바탕으로 인식되며, 자산부채법을 사용하여 회계처리합니다. 이연법인세부채는 모든 가산할 일시적차이에 대하여 인식하며, 이연법인세자산은 차감할 일시적차이가 사용될 수 있는 과세소득의 발생가능성이 높은 경우에 모든 차감할 일시적차이에 대하여 인식합니다. 그러나 가산할 일시적차이가 영업권을 최초로 인식할 때 발생하거나, 자산 또는 부채가 회계이익 또는 과세소득(세무상결손금)에 영향을 미치지 아니하는 거래에서 발생(사업결합 제외)하는 경우 이연법인세부채는 인식하지 아니하며, 차감할 일시적차이가 거래 당시 회계이익과 과세소득(세무상결손금)에 영향을 미치지 않는 거래에서 발생하는 경우 이연법인세자산은 인식하지 않습니다.

이연법인세자산의 장부금액은 매 보고기간 종료일에 검토하고, 이연법인세자산으로 인한 혜택이 사용되기에 충분한 과세소득이 발생할 가능성이 더 이상 높지 않은 경우 이연법인세자산의 장부금액을 감소시킵니다.

이연법인세자산과 부채는 보고기간 종료일 현재 제정되었거나 실질적으로 제정된 세율 및 세법에 근거하여 당해 자산이 실현되었거나 부채가 지급될 회계기간에 적용될 것으로 기대되는 세율을 사용하여 측정합니다. 이연법인세자산과 이연법인세부채를 측정할 때에는 보고기간종료일 현재 회사가 관련 자산과 부채의 장부금액을 회수하거나 결제할 것으로 예상되는 방식에 따라 법인세효과를 반영합니다.

이연법인세자산과 부채는 기업이 당기법인세자산과 당기법인세부채를 상계할 수 있는 법적으로 집행가능한 권리를 가지고 있으며, 동일한 과세당국에 의해서 부과되는 법인세와 관련하여 과세대상기업은 다르지만 당기법인세 부채와 자산을 순액으로 결제할 의도가 있거나, 중요한 금액의 이연법인세부채가 결제되거나 이연법인세자산이 회수될 미래에 각 회계기간마다 자산을 실현하는 동시에 부채를 결제할 의도가 있는 경우에만 상계합니다.

3) 당기법인세 및 이연법인세의 인식

당기법인세 및 이연법인세는 동일 회계기간 또는 다른 회계기간에 기타포괄손익이나 자본으로 직접 인식되는 거래나 사건 또는 사업결합으로 영업권을 최초 인식하는 경우에서 발생하는 경우를 제외하고는 수익이나 비용으로 인식하여 당기손익에 포함합니다. 사업결합의 경우에는 영업권을 계산하거나 피취득자의 식별가능한 자산·부채 및 우발부채의 공정가치순액에 대한 회사의 지분이 사업결합원가를 초과하는 금액을 결정하는 과정에서 법인세효과를 고려합니다.

당기법인세비용은 지배기업의 종속기업이나 관계기업이 영업을 영위하고 세무상 이익을 창출하는 국가에서 보고기간 종료일 현재 제정되었거나 실질적으로 제정된 세율이나 세법에 기초하여 계산됩니다. 경영진은 적용가능한 세법 규정이 해석에 의존하는 경우 회사가 세무보고서 취한 입장을 주기적으로 평가하고 과세당국에 지급할 것으로 예상되는 금액은 부채로 계상하고 있습니다.

3. 한국채택국제회계기준으로의 전환

회사의 2011년 3월 31일로 종료하는 회계기간에 대한 재무제표는 2011년 1월 1일을 한국채택국제회계기준의 채택일로 하여 한국채택국제회계기준에 따라 작성되었습니다. 비교표시된 2010년 12월 31일 현재의 재무상태표와 2010년 3월 31일로 종료하는 회계기간에 대한 중간재무제표는 한국채택국제회계기준 이전의 회계기준에 따라 작성되었으나, 2010년 1월 1일을 한국채택국제회계기준 전환일로 하고 기업회계기준서 제1101호(한국채택국제회계기준의 최초채택)를 적용하여 재작성되었습니다.

개시 한국채택국제회계기준 별도재무상태표의 작성과 관련하여 회사가 적용한 회계정책과 과거회계기준에서 한국채택국제회계기준으로의 전환이 재무상태, 경영성과와 현금흐름에 미친 영향은 다음과 같습니다.

(1) 기업회계기준서 제1101호의 면제조항 선택 적용

한국채택국제회계기준에 따르면 개시 한국채택국제회계기준 재무상태표의 작성과 관련하여 기업회계기준서 제1101호의 다른 한국채택국제회계기준서에 대한 면제조항 중 하나 이상을 선택하여 적용할 수 있도록 하고 있는 바, 회사가 선택한 면제조항은 다음과 같습니다.

1) 간주원가

회사가 소유한 토지, 건물 및 기계장치에 대하여 전환일 이전의 유형자산의 재평가액을 간주원가로 사용하였습니다.

2) 종속기업, 공동지배기업 및 관계기업에 대한 투자

전환일에 별도재무제표상 종속회사, 관계회사 및 조인트벤처에 대한 투자자산에 대하여 한국채택국제회계기준 이전의 회계기준에서 계상된 장부금액을 간주원가로 적용하였습니다.

(2) 한국채택국제회계기준으로의 전환으로 인한 재무상태의 조정내역

한국채택국제회계기준으로의 전환과 관련된 주요 조정사항은 다음과 같습니다.

① 금융자산의 제거

과거회계기준에서는 매출채권 할인과 관련하여 금융기관으로부터 대금이 회수되는 시점에 매출채권을 제거하였으나 한국채택국제회계기준에 따라 금융자산의 제거요건을 충족하지 않는 것으로 판단하여 금융기관으로부터의 대금회수시점에 대금회수금액을 단기차입금으로 인식하고 향후 원채무자가 대금을 지급하는 시점에 매출채권을 제거하였습니다.

② 재평가잉여금

한국채택국제회계기준에 따라 과거회계기준에 따른 재평가액을 과거 재평가일의 간주원가로 사용하였으며, 따라서 과거회계기준에 따라 자본잉여금으로 인식한 재평가잉여금을 이익

잉여금에 반영하였습니다. 한편, 과거회계기준에 따라 재평가잉여금 관련 가산할 일시적차이에 대하여 이연법인세부채를 인식하지 않았으나 한국채택국제회계기준에는 이와 같은 이연법인세 인식 예외규정이 없으므로 관련 이연법인세부채를 인식하였습니다.

③ 확정급여부채

당사는 과거회계기준에 따라 퇴직급여부채를 재무상태표일 현재 전 임직원이 일시에 퇴직할 경우에 지급하여야 할 퇴직급여추계액으로 계상하였는 바, 한국채택국제회계기준은 퇴직시 지급하여야 할 퇴직급여를 예측단위적립방식을 이용하여 매 보고기간종료일에 보험수리적 평가를 통하여 산정하도록 하고 있습니다. 한국채택국제회계기준 적용에 따른 퇴직급여부채의 증가는 이익잉여금에 반영하였습니다.

④ 종속기업 및 관계기업에 대한 투자

과거회계기준에 따라 지분법을 적용하였던 모든 종속기업 및 관계기업에 대한 투자자산에 대해서 기업회계기준서 제1027호에 따라 원가법을 선택 적용하고 또한 기업회계기준서 제1101호에 따라 한국채택국제회계기준 전환일의 과거회계기준에 따른 장부금액을 간주원가로 사용하여 원가법을 적용하였습니다. 따라서 과거회계기준에 따라 지분법적용과 관련하여 인식한 이연법인세부채, 자본잉여금 및 기타자본계정 금액을 이익잉여금으로 계정재분류 하였습니다.

⑤ 회원권 및 보증금의 계정재분류

과거회계기준에 따라 기타비유동자산으로 회계처리한 회원권 및 보증금에 대해서, 한국채택국제회계기준에 따라 비한정내용연수를 가진 무형자산으로 계정재분류하였습니다.

⑥ 법인세효과

과거기업회계기준에 따라 이연법인세자산 및 부채에 대해서 유동성을 구분하였으나 한국채택국제회계기준에 따라 유동항목으로 분류된 이연법인세를 비유동항목으로 계정재분류하였으며, 또한 상기 항목별 전환조정사항으로 인하여 발생하는 법인세효과를 반영하였습니다.

⑦ 감가상각방법 변경에 따른 효과

과거회계기준에 따라 기계장치, 차량운반구, 공구와기구 및 비품에 대해 정율법을 적용하였으나, 한국채택국제회계기준에 따른 정액법으로 감가상각방법을 변경하였습니다.

1) 한국채택국제회계기준 전환일인 2010년 1월 1일 현재의 자본의 차이조정은 다음과 같습니다.

(단위:천원)

과목	과거회계기준	금융자산의	재평가	확정급여부	관계기업 및	기타	한국채택 국제회계기준
		제거	잉여금	채	종속기업투 자		
		(*1)	(*2)	(*3)	(*4)	(*5)	
자 산							
I. 유동자산	261,630,104					(3,618,892)	258,011,212

1. 현금및현금성자산	36,141,981						36,141,981
2. 기타유동금융자산	36,845,000						36,845,000
3. 매출채권	130,194,385						130,194,385
4. 대여금및기타미수금	11,758,667						11,758,667
5. 재고자산	34,477,143						34,477,143
6. 기타유동자산	12,212,928					(3,618,892)	8,594,036
II. 비유동자산	105,948,779					5,083,064	111,031,843
1. 장기대여금및기타미수금	5,368,384						5,368,384
2. 매도가능금융자산	23,037,049						23,037,049
3. 관계기업투자주식	9,646,470						9,646,470
4. 유형자산	50,907,118					1,464,172	52,371,290
5. 무형자산	2,299,918					3,971,523	6,271,441
6. 기타비유동자산	14,689,840					(352,631)	14,337,209
자 산 총 계	367,578,883					1,464,172	369,043,055
부 채 및 자 본							
부 채							
I. 유동부채	174,973,757						174,973,757
1. 매입채무	52,768,447						52,768,447
2. 미지급금 및 기타부채	9,920,975						9,920,975
3. 단기차입금	25,000,000						25,000,000
4. 유동성장기부채	35,566,660						35,566,660
5. 사채	39,123,262						39,123,262
6. 충당부채	2,687,114						2,687,114
7. 기타유동부채	9,907,299						9,907,299
II. 비유동부채	24,527,316			555,898			25,083,214
1. 장기미지급금 및 기타부채	2,629,800						2,629,800
2. 장기차입금	20,800,000						20,800,000
3. 퇴직급여채무	1,092,516			555,898			1,648,414
4. 기타비유동부채	5,000						5,000

부 채 총 계	199,501,073			555,898			200,056,971
자 본							
1. 자본금	16,290,608						16,290,608
2. 기타불입자본	79,398,965						79,398,965
3. 기타자본구성요소	7,856,533		(6,007,772)		(461,719)		1,387,042
4. 이익잉여금	64,531,704		6,007,772	(555,898)	461,719	1,464,172	71,909,469
자 본 총 계	168,077,810			(555,898)		1,464,172	168,986,084
부 채 및 자 본 총 계	367,578,883					1,464,172	369,043,055

2) 과거회계기준에 따른 최근 연차재무제표에 표시된 최종기간의 종료일인 2010년 12월 31일 현재의 자본의 차이조정은 다음과 같습니다.

(단위:천원)

과 목	과거회계기준	금융자산의	재평가	확정급여부	관계기업 및	기타	한국채택 국제회계기준
		제거	잉여금	채	종속기업투 자		
		(*1)	(*2)	(*3)	(*4)	(*5)	
자 산							
I. 유동자산	288,541,372	43,775,726				(9,293,930)	323,023,168
1. 현금및현금성자산	8,989,378						8,989,378
2. 기타유동금융자산	21,749,750						21,749,750
3. 매출채권	165,463,118	43,501,448					208,964,566
4. 대여금및기타미수금	20,562,422						20,562,422
5. 재고자산	51,407,982					12,152	51,420,134
6. 기타유동자산	20,368,722	274,278				(9,306,082)	11,336,918
II. 비유동자산	183,418,008				1,208,203	10,857,522	195,483,733
1. 장기대여금및기타미수금	273,000						273,000

2. 매도가능금융자산	68,855,208						68,855,208
3. 관계기업투자주식	8,697,570				1,208,203		9,905,773
4. 유형자산	89,567,350					1,357,003	90,924,353
5. 무형자산	3,602,678					4,294,543	7,897,221
6. 기타비유동자산	12,422,202					5,205,976	17,628,178
자 산 총 계	471,959,380	43,775,726			1,208,203	1,563,592	518,506,901
부 채 및 자 본							
부 채							
I. 유동부채	218,330,114	43,501,448					261,831,562
1. 매입채무	120,239,012						120,239,012
2. 미지급금 및 기타부채	11,744,878						11,744,878
3. 단기차입금	42,795,289	43,501,448					86,296,737
4. 유동성장기부채	6,451,400						6,451,400
5. 사채	20,477,151						20,477,151
6. 충당부채	1,710,066						1,710,066
7. 기타유동부채	14,912,318						14,912,318
II. 비유동부채	22,804,981			1,115,821			23,920,802
1. 장기미지급금 및 기타부채	2,882,838						2,882,838
2. 장기차입금	18,605,600						18,605,600
3. 퇴직급여채무	1,316,543			1,115,821			2,432,364
부 채 총 계	241,135,095	43,501,448		1,115,821			285,752,364
자 본							
1. 자본금	17,308,313						17,308,313
2. 기타불입자본	102,917,755						102,917,755
3. 기타자본구성요소	9,361,193		(6,007,772)	(883,803)	(402,365)	883,803	2,951,056
)				

4. 이익잉여금	101,237,024	274,278	6,007,772	(232,018)	1,610,568	679,789	109,577,413
자 본 총 계	230,824,285	274,278		(1,115,821)	1,208,203	1,563,592	232,754,537
부 채 및 자 본 총 계	471,959,380	43,775,726			1,208,203	1,563,592	518,506,901

(3) 한국채택국제회계기준으로의 전환으로 인한 총포괄손익의 차이조정

1) 직전 회계연도인 2010년 1분기의 총포괄손익의 차이조정은 다음과 같습니다.

(단위:천원)

과 목	과거 회계기준	금융자산의 제거	재평가 잉여금	확정급여부채	관계기업 및 종속기업투자	기타	한국채택 국제회계기준
I. 매출액	50,140,072	0	0	0	0	0	50,140,072
II. 매출원가	33,625,476	0	0	0	0	33,728	33,659,204
III. 매출총이익	16,514,596	0	0	0	0	(33,728)	16,480,868
1. 판매비	5,450,701	0	0	(1,040,345)	0	435,062	4,845,418
2. 연구개발비	6,789,286	0	0	0	0	(476,292)	6,312,994
3. 기타영업수익	906,900	0	0	0	0	0	906,900
4. 기타영업비용	178,135	0	0	0	0	0	178,135
IV. 영업이익	5,003,374	0	0	1,040,345	0	7,502	6,051,221
1. 지분법관련이익	0	0	0	0	0	0	0
2. 금융수익	2,553,899	0	0	0	0	0	2,553,899
(1) 이자수익	581,286	0	0	0	0	0	581,286
(2) 외환차익	421,769	0	0	0	0	0	421,769
(3) 외화환산이익	0	0	0	0	0	0	0
(4) 기타금융이익	1,550,844	0	0	0	0	0	1,550,844
3. 지분법관련손실	64,901	0	0	0	(64,901)	0	0

4. 기타영업비용	1,476,554	0	0	0	0	6,471	1,483,025
IV. 영업이익	49,277,735	0	0	323,880	(103,679)	(95,017)	49,402,919
1. 지분법관련이익	232,358	0	0	0	(232,358)	0	0
2. 금융수익	19,413,392	0	0	0	0	0	19,413,392
(1) 이자수익	1,652,347	0	0	0	0	0	1,652,347
(2) 외환차익	6,809,947	0	0	0	0	0	6,809,947
(3) 외화환산이익	977,702	0	0	0	0	0	977,702
(4) 기타금융이익	9,973,396	0	0	0	0	0	9,973,396
3. 지분법관련손실	6,445,078	0	0	0	(1,484,885)	0	4,960,193
4. 금융비용	26,391,107	(274,279)	0	0	0	0	26,116,828
(1) 이자비용	7,982,454	410,252	0	0	0	0	8,392,706
(2) 외환차손	8,856,804	0	0	0	0	0	8,856,804
(3) 외화환산손실	2,134,839	0	0	0	0	0	2,134,839
(4) 기타금융손실	7,417,010	(684,531)	0	0	0	0	6,732,479
V. 법인세비용차감전순이익	36,087,300	274,279	0	323,880	1,148,848	(95,017)	37,739,290
VI. 법인세비용	(618,020)	0	0	0	0	0	(618,020)
VII. 분기순이익	36,705,320	274,279	0	323,880	1,148,848	(95,017)	38,357,310
1. 매도가능증권평가이익	1,380,740	0	0	0	0	0	1,380,740
2. 관계회사투자주식자본변동	482,572	0	0	0	(482,572)	0	0
3. 부의관계회사투자주식자본변동	(80,206)	0	0	0	80,206	0	0
4. 이자율스왑평가손실	25,641	0	0	0	0	0	25,641
5. 보험수리적손익	0	0	0	689,366	0	0	689,366
VIII. 분기포괄이익	38,514,067	274,279	0	(365,486)	746,482	(95,017)	39,074,325

(4) 한국채택국제회계기준으로의 전환으로 인한 현금흐름표의 차이조정
과거회계기준에 따라 별도 표시되지 않았던 이자 수취금액, 이자 지급금액 및 법인세납부금액에 대해서 한국채택국제회계기준의 적용에 따라 영업활동현금흐름으로 분류하여 별도의

항목으로 표시하였습니다.

4. 중요한 회계추정 및 판단

회사의 회계정책을 적용함에 있어서, 경영자는 다른 자료로부터 쉽게 식별할 수 없는 자산과 부채의 장부금액에 대한 판단, 추정 및 가정을 하도록 요구됩니다. 추정과 관련가정은 역사적 경험과 관련성이 있다고 간주되는 기타요인들에 바탕을 두고 있습니다. 실제 결과는 이러한 추정치들과 다를 수도 있습니다. 추정과 기초적인 가정은 계속적으로 검토됩니다. 회계추정에 대한 수정은 그러한 수정이 오직 당해 기간에만 영향을 미칠 경우 수정이 이루어진 기간에 인식되며, 당기 그리고 미래기간 모두 영향을 미칠 경우 수정이 이루어진 기간과 미래기간에 인식됩니다.

5. 금융자산 및 금융부채

(1) 보고기간 종료일 현재 금융자산의 분류내역은 다음과 같습니다.

(단위 : 천원)

구 분	당 분 기	전 기
현금및현금성자산	23,756,125	8,989,378
유동금융자산	21,028,952	21,749,750
매출채권	217,150,747	208,964,566
대여금및기타미수금	19,991,346	20,562,422
장기대여금및기타미수금	271,400	273,000
비유동금융자산	69,347,009	68,855,208
합계	351,545,579	329,394,324

매도가능금융자산 중 활성시장에서 공시되는 시장가격이 없는 지분상품의 공정가치를 신뢰성 있게 측정할 수 없는 경우 원가로 측정하고 있습니다

(2) 보고기간 종료일 현재 금융부채의 분류내역은 다음과 같습니다.

(단위 : 천원)

구 분	당 분 기	전 기
매입채무	109,504,509	120,239,012
단기차입금	70,159,558	86,296,738
유동성장기부채	6,651,400	6,451,400

사채	74,605,105	20,477,151
장기차입금	18,305,600	18,605,600
미지급금 및 금융부채	15,492,497	11,744,878
장기미지급금 및 장기금융부채	2,495,547	2,882,838
합계	297,214,216	266,697,617

(3) 공정가치

1) 상각후원가로 계상되는 금융상품의 공정가치

경영진은 재무제표에 상각후원가로 인식하는 금융상품의 장부가액은 공정가치와 유사하다고 판단하고 있습니다.

2) 공정가치측정에 적용된 평가기법과 가정

파생상품이 아닌 금융상품의 경우 활성시장에서 공시되는 가격이 있다면 해당 금융상품의 공정가치는 공시가격으로 측정합니다. 측정대상 금융상품과 동일한 금융상품에 대하여 활성시장에서 공시되는 가격이 없다면 평가기법을 사용하여 공정가치를 측정합니다. 평가기법에는 유사한 금융상품에 대하여 활성시장에서 공시되는 가격 또는 관측 가능한 현행시장거래에서의 가격을 참고하거나 현금흐름할인방법 등 일반적으로 인정된 가격결정모형의 사용을 포함합니다.

파생상품의 경우 활성시장에서 공시되는 가격이 있다면 해당 파생상품의 공정가치는 공시가격으로 측정합니다. 측정대상 파생상품과 동일한 파생상품에 대하여 활성시장에서 공시되는 가격이 없다면 평가기법을 사용하여 공정가치를 측정합니다. 평가기법을 사용하여 파생상품의 공정가치를 측정하는 경우, 선도계약이나 스왑 등 옵션이 아닌 파생상품은 파생상품의 잔여기간에 대하여 적용가능한 수익률곡선에 기초한 현금흐름할인방법으로 공정가치를 측정하며, 옵션인 파생상품은 Black-Sholes 모형 등 옵션가격결정모형을 사용하여 공정가치를 측정합니다.

3) 공정가치 서열체계

공정가치 측정의 투입변수 특징에 따른 공정가치 서열체계는 다음과 같습니다.

- 수준 1 공정가치 측정치는 동일한 자산이나 부채에 대한 활성시장에서 공시된 가격 (조정되지 않은)을 사용하여 도출되는 공정가치입니다.
- 수준 2 공정가치 측정치는 수준 1에 해당되는 공시된 가격을 제외한, 자산이나 부채에 대하여 직접적으로(가격) 또는 간접적으로(가격으로부터 도출) 관측가능한 투입변수를 사용하여 도출되는 공정가치입니다.
- 수준 3 공정가치 측정치는 자산이나 부채에 대하여 관측가능한 시장정보에 근거하지 않은 투입변수(관측불가능한 변수)를 사용하는 평가기법으로부터 도출되는 공정가치입니다.

당사는 상기 서열체계에 따른 수준별 공시내용은 없습니다.

6. 금융위험관리

(1) 금융위험요소

당사는 여러 활동으로 인하여 시장위험, 신용위험 및 유동성 위험과 같은 다양한 금융위험에 노출되어 있습니다. 당사의 전반적인 위험관리는 당사의 재무성과에 잠재적으로 불리할 수 있는 효과를 최소화하는데 중점을 두고 있습니다.

1) 시장위험
(가) 외환위험

당사의 외환위험은 주로 인식된 자산과 부채의 환율변동과 관련하여 발생하고 있습니다. 당사의 영업거래 상 외환위험에 대한 회피가 필요하다고 판단되는 경우 통화선도 거래 등을 통해 외환위험을 관리하고 있습니다. 외환위험은 미래예상거래 및 인식된 자산·부채가 기능통화 외의 통화로 표시될 때 발생하고 있습니다.

당분기말 현재 당사가 보유하고 있는 기능통화가 아닌 외화표시 화폐성자산 및 화폐성부채의 장부금액은 다음과 같습니다.

(단위 : 천원)

계정과목	당분기			전기		
	외화	원화환산액		외화	원화환산액	
현금및현금성자산	US\$	384,843	426,098	US\$	4,822,388	5,492,217
	JPY	11,555,000	153,900	JPY	70,975,000	991,578
	EUR	11	18	EUR	0	0
매출채권	US\$	109,059,434	120,750,605	US\$	102,999,186	117,305,773
	JPY	680,481	114,920	JPY	680,481	9,507
	EUR	5,312,847	199,604	EUR	4,219,126	6,386,069
자산합계	US\$	109,444,277	121,176,703	US\$	107,821,573	122,797,990
	JPY	12,235,481	268,820	JPY	71,655,481	1,001,085
	EUR	5,312,847	199,622	EUR	4,219,126	6,386,069
매입채무	US\$	1,412,910	1,564,374	US\$	2,989,362	3,404,585
	JPY	57,886,662	770,987	JPY	174,858,668	2,442,915
	EUR	2,212,000	3,458,418	EUR	2,414,627	3,654,779
미지급금	US\$	851,858	943,177	US\$	939,009	1,069,437
	JPY	25,512,500	339,798	JPY	3,648,300	50,970

	EUR	6,079	9,504	EUR	6,079	9,201
	CNY	0	0	CNY	165,558	28,559
	TWD	80,929	3,041	TWD	80,929	3,163
단기차입금	JPY	762,792,610	10,159,558	JPY	762,792,610	10,656,823
부채합계	US\$	2,264,768	2,507,552	US\$	3,928,371	4,474,022
	JPY	83,399,162	1,110,785	JPY	941,299,578	13,150,708
	EUR	2,218,079	3,467,922	EUR	2,420,706	3,663,980
	CNY	0	0	CNY	165,558	28,559
	TWD	80,929	3,041	TWD	80,929	3,163

(나) 가격위험

당사는 재무상태표 상 매도가능금융자산으로 분류된 지분증권의 가격위험에 노출되어 있습니다. 당사의 시장성있는 지분증권에 대한 투자는 경영진의 판단에 따라 이루어지고 있습니다.

(다) 이자율 위험

당사의 실질적인 이자율 위험은 금융부채에서 발생하는 이자비용의 변동에서 비롯됩니다. 이러한 당사의 이자율위험은 이자지급 부채의 발행 등에서 발생합니다.

당분기말 현재 당사가 보유하고 있는 이자율 위험에 대한 계약내용은 다음과 같습니다.
(단위:천원)

계약처	만기일	수취약정금액	지불약정금액	수취이자율(%)	지불이자율(%)
외환은행	2013-11-29	7,257,000	7,257,000	3개월 CD+ 2.89%	6.59%

2) 신용위험

신용위험은 당사의 통상적인 거래 및 투자활동에서 발생하며 고객 또는 거래상대방이 계약 조건을 지키지 못하였을 경우 발생합니다. 이러한 신용위험을 관리하기 위하여 당사는 주기적으로 고객과 거래상대방의 재무상태와 과거 경험 및 기타 요소들을 고려하여 재무신용도를 평가하고 있으며 고객과 거래상대방 각각에 대한 신용한도를 설정하고 있습니다

3) 유동성 위험

유동성 위험관리는 충분한 현금 및 시장성 있는 유가증권의 유지, 적절하게 약정된 신용한도 금액으로부터의 자금 여력 및 시장포지션을 결제할 수 있는 능력 등을 포함하고 있으며, 주기적인 자금수지의 예측, 조정 등을 통하여 유동성위험을 관리하고 있습니다.

(2) 자본 위험 관리

당사의 자본관리 목적은 건전한 자본구조를 유지하는 데 있으며, 부채비율을 이용하여 관리하고 있습니다.

보고기간 종료일 현재 부채비율은 다음과 같습니다.

(단위 : 천원)

구 분	당 분 기	전 기
부 채	313,502,360	285,752,364
자 본	243,784,057	232,754,536
부채비율	129%	123%

7. 현금및현금성자산

당사의 현금및현금성자산은 재무상태표와 현금흐름표상의 금액이 동일하게 관리되고 있습니다.

보고기간 종료일 현재 현금및현금성자산의 세부내역은 다음과 같습니다.

(단위 : 천원)

구 분	당 분 기	전 기
현금	15,000	15,000
외화현금	153,900	0
보통예금	17,327,774	6,019,719
외화예금	426,116	5,492,217
초단기금융상품	7,500,000	0
국고보조금	(1,666,665)	(2,537,558)
합 계	23,756,125	8,989,378

8. 유동금융자산

보고기간 종료일 현재 유동금융자산의 세부내역은 다음과 같습니다.

(단위 : 천원)

구 분	당 분 기	전 기

단기금융상품	17,873,834	17,765,412
선물거래예치금	2,542,364	3,337,197
매도가능증권(유동)	600,000	600,000
만기보유증권	0	5,985
통화선도자산	12,754	41,156
합 계	21,028,952	21,749,750

9.매출채권

보고기간 종료일 현재 매출채권의 세부내역은 다음과 같습니다.

(단위 : 천원)

구 분	당 분 기	전 기
매출채권	227,375,287	218,895,573
차감:대손충당금	(10,224,540)	(9,931,007)
합 계	217,150,747	208,964,566

10.대여금및기타미수금

보고기간 종료일 현재 대여금및기타미수금의 세부내역은 다음과 같습니다.

(단위 : 천원)

구 분	당 분 기	전 기
단기대여금	15,219,186	13,877,178
차감:대손충당금	(1,138,754)	(1,138,754)
미수금	4,263,721	6,404,523
미수수익	1,647,922	1,420,204
차감:대손충당금	(729)	(729)
합 계	19,991,346	20,562,422

11. 재고자산

(1) 보고기간 종료일 현재 당사의 재고자산 내역은 다음과 같습니다.

(단위 : 천원)

구 분	당 분 기	전 기
재공품	46,248,815	39,605,442
차감:평가충당금	(7,013,766)	(7,013,766)
원부재료	22,842,132	17,425,105
미착품	4,584	1,403,353
합 계	62,081,765	51,420,134

12. 기타유동자산

보고기간 종료일 현재 기타유동자산의 내역은 다음과 같습니다.

(단위 : 천원)

구 분	당 분 기	전 기
선급금	11,055,829	8,158,697
선급비용	3,393,974	3,178,221
미수법이세환금액	27,694	0
합 계	14,477,497	11,336,918

13. 장기대여금및기타미수금

보고기간 종료일 현재 장기대여금 및 기타미수금의 내역은 다음과 같습니다.

(단위 : 천원)

구 분	당 분 기	전 기
장기대여금	2,436,400	2,438,000

차감:대손충당금	(2,165,000)	(2,165,000)
합 계	271,400	273,000

14. 비유동금융자산

보고기간 종료일 현재 비유동금융자산의 내역은 다음과 같습니다.

(단위 : 천원)

구 분	당 분 기	전 기
매도가능증권	69,347,009	68,855,208
합 계	69,347,009	68,855,208

(당분기)

구 분	회 사 명	주식수	지분율	취득원가	공정가치	장부금액	손상차손
지분증권	디지프리즘	120,000	20.00%	600,000	0	600,000	0
	이지엠닷컴	101,342	4.33%	500,000	0	0	500,000
	뉴파워프라즈마	183,062	3.22%	350,000	0	350,000	0
	알지비하이텍	6,000	10.00%	100,200	0	100,200	0
	인케코퍼레이션	2,000	2.48%	10,000	0	0	10,000
	파이온텍	447,000	13.28%	2,499,000	0	2,499,000	0
	하이셈	377,397	9.68%	2,251,114	0	2,251,114	0
	Jiangsu Zongyi PV Co., Ltd.	-	33.30%	56,054,870	0	56,054,870	0
	김포솔라	100,000	14.29%	50,000	0	50,000	0
	신성홀딩스	880,280	2.37%	4,999,990	7,825,688	7,825,688	0
채무증권	외환은행	-	-	200,000	216,137	216,137	0
소 계				67,615,174		69,947,009	510,000
유동성대체				(600,000)		(600,000)	0
합 계				67,015,174		69,347,009	510,000

(전기)

구분	회사명	주식수	지분율	취득원가	공정가치	장부금액	손상차손
지분증권	디지털프리즘	120,000	20.00%	600,000	-	600,000	0
	이지엠닷컴	101,342	4.33%	500,000	-	0	500,000
	뉴파워프라즈마	183,062	3.22%	350,000	-	350,000	0
	알지비하이텍	6,000	10.00%	100,200	-	100,200	0
	인케코퍼레이션	2,000	2.48%	10,000	-	0	10,000
	파이온텍	447,000	13.28%	2,499,000	-	2,499,000	0
	하이셈	377,397	9.68%	2,251,114	-	2,251,114	0
	Jiangsu Zongyi PV Co.,Ltd.	-	33.30%	56,054,870	-	56,054,870	0
	김포솔라	100,000	14.29%	50,000	-	50,000	
	신성홀딩스	880,280	2.37%	4,999,990	7,332,732	7,332,732	
채무증권	외환은행하이브리드증권	-	-	200,000	217,292	217,292	0
소계				67,615,174		69,455,208	510,000
유동성대체				(600,000)		(600,000)	0
합계				67,015,174		68,855,208	510,000

15. 관계기업투자주식

당분기말과 전기말 현재 회사의 관계기업에 대한 투자자산의 내역은 다음과 같습니다.

(단위 : 천원)

회사명	지분율	당분기	전기
JUSUNG AMERICA	100.0%	2,939,606	2,911,760
JUSUNG EUROPE	100.0%	0	0
JUSUNG PACIFIC	100.0%	0	0
JUSUNG SHANGHAI	100.0%	164,646	164,646
(주)무한	98.1%	5,999,551	5,999,551
(주)에이디에스	81.3%	0	0
(주)티엔텍	100.0%	0	0

주성아이앤에스(주)	100.0%	237,856	237,856
(주)노투스	35.0%	99,960	99,960
(주)에스지엠	49.3%	492,000	492,000
합계		9,933,619	9,905,773

16. 유형자산

1) 보고기간 종료일 현재 유형자산 장부금액의 구성내역은 다음과 같습니다.

(단위 : 천원)

(당분기)

구 분	기초	취득	처분	감가상각	기타증감(*)	당기말
토지	36,712,795	123,948	0	0		36,836,743
건물	12,079,664	698,879	0	(584,466)		12,194,077
구축물	3,655,935	43,017	0	(153,715)		3,545,237
기계장치	17,317,08	1,799,037	0	(656,405)		18,459,718
차량운반구	161,23	0	0	(18,005)		143,225
공구와기구	200,82	90,056	0	(18,682)		272,197
비품	1,228,86	181,245	0	(183,840)		1,226,266
업목	219,199	0	0	0		219,199
건설중인자산	19,348,75	2,492,178	0	0	(1,194,744)	20,646,191
합 계	90,924,35	5,428,360	0	(1,615,113)	(1,194,744)	93,542,853

(전기)

구 분	기초	취득	처분	감가상각	기타증감(*)	당기말
토지	35,118,859	1,583,936	0	0	10,000	36,712,795
건물	9,652,341	4,001,087	0	(1,573,764)	0	12,079,664
구축물	1,879,738	2,110,288	0	(526,091)	192,000	3,655,935
기계장치	1,911,139	16,185,742	0	(779,794)	0	17,317,087
차량운반구	285,376	0	(16,672)	(107,474)	0	161,230

공구와기구	13	220,683	0	(19,873)	0	200,823
비품	1,378,065	581,277	0	(730,479)	0	1,228,863
업목	209,199	10,000	0	0	0	219,199
건설중인자산	1,936,561	17,973,396	0	0	(561,200)	19,348,757
합 계	52,371,291	42,666,409	(16,672)	(3,737,475)	(359,200)	90,924,353

17.무형자산

(1) 보고기간 종료일 현재 무형자산 장부금액의 구성내역은 다음과 같습니다.

(단위 : 천원)

(당분기)

구 분	기 초	증 가	상각비	기타증감(*)	기말
산 업 재 산 권	681,166	0	(37,237)	0	643,929
컴퓨터소프트웨어	2,921,511	374,500	(192,909)	0	3,103,102
회 원 권	4,294,543	0	0	0	4,294,543
합 계	7,897,220	374,500	(230,146)	0	8,041,574

(전기)

구 분	기 초	증 가	상각비	기타증감(*)	기말
산 업 재 산 권	739,902	90,899	(149,635)	0	681,166
컴퓨터소프트웨어	1,560,016	1,523,535	(521,240)	359,200	2,921,511
회 원 권	3,971,523	323,020	0	0	4,294,543
합 계	6,271,441	1,937,454	(670,875)	359,200	7,897,220

18.기타비유동자산

보고기간 종료일 현재 기타비유동자산의 내역은 다음과 같습니다.

(단위 : 천원)

구 분	당 분 기	전 기
-----	-------	-----

보증금	4,867,520	4,822,122
이연법인세자산	12,796,008	12,806,055
합 계	17,663,528	17,628,177

19.미지급금 및 기타금융부채

보고기간 종료일 현재 미지급금 및 기타금융부채(유동)의 내역은 다음과 같습니다.

(단위 : 천원)

구 분	당 분 기	전 기
미지급금	15,301,750	11,624,816
이자율스왑부채	46,849	28,766
미지급비용	143,898	91,296
합 계	15,492,497	11,744,878

20.단기차입금

보고기간 종료일 현재 단기차입금의 내역은 다음과 같습니다.

(단위 : 천원)

차입금의 종류	차 입 처	이 자 율	당 기	전 기
무역어음	씨티은행	5.30%	5,000,000	6,724,442
무역어음	기업은행	4.11%	0	5,000,000
기업일반	하나은행	5.14%	10,000,000	10,000,000
무역어음	수출입은행	4.05%	15,000,000	10,000,000
엔화차입	외환은행	3.41%	3,602,277	3,892,351
엔화차입	우리은행	3.76%	6,557,281	7,178,497
어음할인	외환은행	-	0	43,501,448
무역어음	외환은행	5.47%	25,000,000	0
무역어음	외환은행	5.47%	1,700,000	0
무역어음	외환은행	5.47%	3,300,000	0

합 계			70,159,558	86,296,738
-----	--	--	------------	------------

21.유동성장기부채

보고기간 종료일 현재 유동성장기부채의 내역은 다음과 같습니다.

(단위 : 천원)

구 분	당 분 기	전 기
기초	6,451,400	35,566,660
유동성대체입	300,000	11,451,400
상환	(100,000)	(40,566,660)
분기말잔액	6,651,400	6,451,400

22.신주인수권부채

당분기말 현재 신주인수권부사채의 내역은 다음과 같습니다.

(단위 : 천원)

종 류	발 행 일	상환기일	이자율(%)	당분기	전 기
제1회 분리형 무보증사채	2009.6.30	2012.6.30	4.00%	20,000,000	20,000,000
제2회 분리형 무보증사채	2009.7.10	2012.7.10	4.00%	0	0
가산 : 상 환 할 증 금				1,983,766	1,983,766
차감 : 사채할인발행차금				(152,378)	(180,966)
차감 : 신주 인수권 조정				(1,116,231)	(1,325,649)
합 계				20,715,157	20,477,151

상기 신주인수권부사채의 발행내역은 다음과 같습니다.

구 분	제1회 무보증 사채	제2회 무보증 사채
액면가액	20,000,000천원	20,000,000천원
이자지급시기	매년 분기말 후급 지급	매년 분기말 후급 지급
상환방법	만기 일시상환	만기 일시상환

신주인수권 행사기간	사채발행일 이후 1년이 경과한 날로부터 사채의 만기일 3영업일전일까지	
발행주식수	사채권면금액의 100%	
행사가격(*1)	11,141원	11,491원
조기상환청구권	발행일로부터 1년 6개월이 경과한 날 및 그 후 매 3개월마다 조기상환 청구 가능	2010년 12월 30일 및 그 후 매 3개월마다 조기상환 청구 가능

(*1) 제16기중 시가이하의 유상증자(제3자 배정)로 인하여 신주인수권의 행사가격이 조정되었습니다.

당사는 상기 신주인수권부사채와 관련하여 회계기간 중 신주인수권이 행사되었을 경우 정관에 의하여 기초에 행사된 것으로 간주하고 있습니다.

한편, 당기 중 신주인수권부사채의 신주인수권 행사로 인하여 발행된 주식은 1,767,831주이며 미행사된 잔여주식수는 1,767,831주입니다.

23.충당부채

보고기간 종료일 현재 충당부채의 내역은 다음과 같습니다.

(단위 : 천원)

구 분	당 분 기	전 기
하자보수충당부채	2,413,301	1,710,066
합 계	2,413,301	1,710,066

24.기타유동부채

보고기간 종료일 현재 기타유동부채의 내역은 다음과 같습니다.

(단위 : 천원)

구 분	당 분 기	전 기
임대보증금	26,050	26,050
예수금	527,895	817,742
미지급법인세	0	1,573,236
선수금	10,244,409	12,495,291
합 계	10,798,354	14,912,319

25. 장기미지급금 및 장기금융부채

보고기간 종료일 현재 장기미지급금 및 장기금융부채의 내역은 다음과 같습니다.

(단위 : 천원)

구 분	당 분 기	전 기
장기미지급금	2,495,547	2,882,838
합 계	2,495,547	2,882,838

26. 장기차입금

보고기간 종료일 현재 장기차입금의 내역은 다음과 같습니다.

(단위 : 천원)

차입금의 종류	차 입 처	이 자 율	당 분 기	전 기	상환방법
일반대출	외 환 은 행	4.50%	600,000	800,000	분할상환
스왑대출		5.25%	6,005,600	7,257,000	일시상환
정보화대출	기 업 은 행	4.11%	0	5,000,000	분할상환
정책자금대출		5.67%	5,000,000	5,000,000	일시상환
일반대출		5.20%	7,000,000	7,000,000	일시상환
합 계			18,605,600	25,057,000	
차감 : 유동성대체			(300,000)	(6,451,400)	
잔 액			18,305,600	18,605,600	

27. 전환사채

당분기말 현재 전환사채의 내역은 다음과 같습니다.

(단위 : 천원)

종 류	발 행 일	상환기일	이자율(%)	당분기	전 기

제3회 무보증 사모 전환사채	2011.01.07	2014.01.07	0.00%	30,000,000	0
제4회 무보증 사모 전환사채	2011.01.21	2016.01.21	0.00%	30,000,000	0
가산 : 상 환 할 증 금				8,624,012	0
차감 : 사채할인발행차금				(782,597)	0
차감 : 신주 인수권 조정				(13,951,467)	0
합 계				53,889,948	0

상기 전환사채의 발행내역은 다음과 같습니다.

구 분	제3회 무보증 사채	제4회 무보증 사채
액면가액	30,000,000천원	30,000,000천원
보장수익률	연복리 3.4%	연복리 3.4%
상환방법	만기 일시상환	만기 일시상환
전환청구기간	2012.01.07~2013.12.30	2012.01.21~2016.01.14
발행주식수	사채권면금액의 100%	
	1,439,194주	1,439,194주
행사가격(*1)	20,845원	20,845원
조기상환청구권	해당없음	발행일로부터 3년째 되는 날과 그 날로부터 만기일까지 매6개월 경과시점마다 가능

28. 퇴직급여채무

당사는 자격요건을 갖춘 임직원들을 위하여 확정급여형퇴직급여제도를 운영하고 있습니다. 이와 관련하여 사외적립자산과 확정급여채무의 보험수리적 평가는 회사의 자체시스템에 의하여 2011년 3월 31일에 수행되었습니다. 확정급여채무의 현재가치와 관련 당기근무원가 및 과거근무원가는 예측단위적립방식을 사용하여 측정되었습니다.

(1) 보고기간 종료일 현재 퇴직급여채무와 관련하여 재무상태표에 인식된 금액은 다음과 같습니다.

(단위 : 천원)

구 분	당 분 기	전 기
확정급여채무의 현재가치	8,213,244	7,061,140

사외적립자산의 공정가치	(5,136,754)	(4,628,776)
퇴직급여채무 금액	3,076,490	2,432,364

(2) 당분기 및 전기 중 확정급여채무의 현재가치 변동내용은 다음과 같습니다.

(단위 : 천원)

구 분	당 분 기	전 분 기
기초 확정급여채무	7,061,140	4,498,537
당기근무원가	706,605	454,299
이자비용	72,696	64,684
보험수리적손실(이익)	595,052	1,506,388
지급액	(222,249)	(18,880)
기말 확정급여채무	8,213,244	6,505,028

(3) 당분기 및 전기 중 사외적립자산의 공정가치 변동내역은 다음과 같습니다.

(단위 : 천원)

구 분	당 분 기	전 분 기
기초사외적립자산의 공정가치	4,628,776	2,850,123
사외적립자산의 기대수익	48,813	41,127
보험수리적이익(손실)	(48,599)	(41,127)
기여금납부액	600,000	300,000
지급액	(92,235)	(20,040)
기말 사외적립자산의 공정가치	5,136,755	3,130,083

(4) 당분기 및 전기 중 확정급여제도와 관련하여 당기손익으로 인식된 금액은 다음과 같습니다.

(단위 : 천원)

구 분	당 분 기	전 분 기
당기근무원가	706,605	454,299

부채에 대한 이자비용	72,696	64,684
사외적립자산의 기대수익	(48,813)	(41,127)
합 계	730,488	477,856

(5) 보고기간 종료일 현재 보험수리적 평가를 위하여 적용한 주요 추정은 다음과 같습니다.

구 분	당 분 기	전 분 기
할인율	4.18%	4.18%
기대임금상승율	6.69%	6.69%
사외적립자산의 기대수익율	4.00%	4.00%

29.자본금

(1) 보고기간 종료일 현재 당사의 자본금의 내역은 다음과 같습니다.

(단위 : 주)

구 분	당 분 기	전 기
발행할 주식의 총수	100,000,000	100,000,000
1주당 액면금액	500원	500원
발행한 주식의 수	34,616,627	34,616,627

30.기타불입자본

(1) 보고기간 종료일 현재 당사의 기타불입자본의 내역은 다음과 같습니다.

(단위 : 천원)

구 분	당 분 기	전 기
주식발행초과금	92,551,989	92,551,989
기타자본잉여금	1,315,668	1,315,668
신주인수권대가	529,619	529,619
전환권대가	6,015,032	0

자기주식처분이익	8,520,479	8,520,479
합 계	108,932,787	102,917,755

31.기타자본구성요소

(1) 보고기간 종료일 현재 당사의 기타자본구성요소의 내역은 다음과 같습니다.

(단위 : 천원)

구 분	당 분 기	전 기
주식선택권	1,229,450	1,139,833
매도가능증권평가이익	2,324,828	1,833,026
이자율스왑평가손실	9,668	(21,804)
합 계	3,563,946	2,951,055

32.이익잉여금

(1) 보고기간 종료일 현재 이익잉여금의 내역은 다음과 같습니다.

(단위 : 천원)

구 분	당 분 기	전 기
이익준비금	8,338,363	8,338,363
미처분이익잉여금	105,640,648	101,239,050
합 계	113,979,011	109,577,413

(2) 당분기 및 전기 중 이익잉여금의 변동내역은 다음과 같습니다.

(단위 : 천원)

구 분	당 분 기	전 기
기초	101,239,050	63,571,106
당기순이익(손실)	5,045,249	38,357,310

보험수리적손익	(643,651)	(689,366)
기말	105,640,648	101,239,050

33.매출액

(단위 : 천원)

구 분	당 분 기	전 분 기
상품매출	3,924,562	2,310,451
제품매출	88,774,697	47,067,487
기타매출	1,557,615	762,134
합 계	94,256,874	50,140,072

34.판매비와연구개발비

당분기 및 전분기 중 발생한 판매비와연구개발비 내역은 다음과 같습니다.

(단위 : 천원)

구 분	당 분 기	전 분 기
급여	2,272,513	2,033,809
주식보상비용	39,035	40,071
퇴직급여	132,414	14,385
복리후생비	502,563	173,722
수도광열비	153,992	128,122
운반비	43,497	29,432
수선비	401,091	246,710
세금과공과	243,994	86,441
소모품비	206,285	68,937
보험료	44,868	9,033
임차료	109,011	112,695

통신비	39,499	14,392
여비교통비	351,424	345,398
지급수수료	4,097,684	772,087
접대비	229,206	183,525
도서인쇄비	13,759	13,260
교육훈련비	74,910	26,236
차량유지비	109,345	57,011
포장비	9,467	5,653
수출비	45,298	12,944
광고선전비	275,446	199,307
대손상각비	293,533	32,633
무형자산상각비	114,793	68,416
유형감가상각비	188,643	171,198
하자보수비	508,869	0
경상연구개발비	10,813,473	6,312,995
합 계	21,314,612	11,158,412

35.종업원급여

당분기 및 전분기 중 발생한 종업원급여 내역은 다음과 같습니다.

(단위 : 천원)

구 분	당 분 기	전 분 기
급여	8,163,170	5,722,468
퇴직(연금)급여	730,488	477,856
합 계	8,893,658	6,200,324

36.기타영업수익 및 영업비용

(1)당분기 및 전분기 중 발생한 기타영업수익의 내역은 다음과 같습니다.

(단위 : 천원)

구 분	당 분 기	전 분 기
임대료	907	1,950
대손충당금환입	0	614,122
하자보수충당부채환입	0	68,877
잡이익	415,639	221,951
합 계	416,546	906,900

(2)당분기 및 전분기 중 발생한 기타영업비용의 내역은 다음과 같습니다.

(단위 : 천원)

구 분	당 분 기	전 분 기
기부금	2,870	102,300
채고자산처분손실	0	70,595
잡손실	16,406	5,240
합 계	19,276	178,135

37.금융수익 및 금융비용

(1) 당분기와 전분기 중 당기손익으로 인식된 금융수익의 내역은 다음과 같습니다.

(단위 : 천원)

구 분	당 분 기	전 분 기
이자수익	431,596	581,286
외환차익	1,600,625	421,769
외화환산이익	1,535,234	0
매도가능증권처분이익	0	500,000
파생상품거래이익	215,879	848,834

파생상품평가이익	0	202,010
합 계	5,726,248	2,553,899

(2) 당분기와 전분기 중 당기손익으로 인식된 금융원가의 내역은 다음과 같습니다.

(단위 : 천원)

구 분	당 분 기	전 분 기
이자비용	2,529,277	1,924,335
외환차손	1,670,150	960,007
외화환산손실	3,580,705	2,945,553
파생상품거래손실	449,071	114,167
합 계	8,229,203	5,944,062

IV. 감사인의 감사의견 등

가. 감사인에 관한 사항

제 17기 1분기	제 16기 1분기	제 16기 연간	제 15 기 연간
-	-	한영회계법인	한영회계법인

나. 감사의견

사 업 연 도	감사(또는 검토)의견	지적사항 등 요약
제17기 1분기	-	해당사항 없음
제16기 1분기	-	해당사항 없음
제16기 연간	적정	없음
제15기 연간	적정	없음

다. 감사용역계약 체결현황

(단위: 천원)

사업연도	감사인	내 용	보수	총소요시간
제17기 1분기	-	-	-	-
제16기 연간	한영회계법인	재무제표에 대한 회계감사	71,000	745
제15기 연간	한영회계법인	재무제표에 대한 회계감사	68,000	745
제14기 연간	한영회계법인	재무제표에 대한 회계감사	60,000	705

라. 외부감사인과의 비감사용역계약 체결현황

(단위: 천원)

사업연도	계약체결일	용역내용	용역수행기간	보수	비고
제16기	-	-	-	-	-
제15기	2009.08.24	국제회계기준(IFRS)도입	4개월	57,000	-
제14기	-	-	-	-	-

V. 이사의 경영진단 및 분석의견

당사는 기업공시서식 작성기준에 따라 분기 및 반기보고서의 본 항목을 기재하지 않습니다.

VI. 이사회 등 회사의 기관 및 계열회사에 관한 사항

1. 이사회에 관한 사항

가. 이사회의 구성에 관한 사항

당사의 이사회는 당분기말 현재 3명의 사내이사, 2명의 사외이사, 1명의 상근감사로 구성되어 있으나, 이사회 내에 위원회는 구성되어 있지 않습니다. 한편 2011년 3월18일 제16기 정기주주총회에서 사내이사 2명, 사외이사 2명이 재선임 및 신규선임하였기에 정기보고서 제출일 현재 5명의 사내이사, 2명의 사외이사, 1명의 상근감사로 이사회는 구성되었습니다.

나. 중요의결 사항 등

(1) 이사회의 중요의결 사항

회차	개최일자	의안내용	(-)가결 여부	사외이사 참석여부			
				박재근	장홍영	고대홍	김철두
1	2011.02.18	제 16기 내부결산 재무제표 승인의 건	가결	불참	불참	-	-
2	2011.02.28	제 16기 정기주주총회 소집에 관한 건	가결	불참	불참	-	-
3	2011.03.21	크리스탈테크놀러지 주식회사 유상증자 참여의 건	가결	-	불참	불참	불참

- 박재근 사외이사는 2011년 3월 18일 일신상의 이유로 사임하였습니다.

- 김철두 사외이사와 고대홍 사외이사는 2011년 3월 18일 정기주주총회에서 신규로 선임되었습니다.

(2) 사외이사 현황

성명	주요경력	최대주주등과 이해관계	비고
장홍영	- University of Iowa 박사 - 한국과학기술원(KAIST) 물리학과 교수	-	신규 선임 (2010.03.19)
김철두	- 신라대학교 명예경영학 박사 - 산업자원부 차관 - 한국산업단지공단 이사장 - 현)텔레메트릭스기술연구조합 이사장	-	신규 선임 (2011.03.18)
고대홍	- 미 스탠포드 재료공학 박사 - 산업자원부 차세대성장동력 반도체사업단 전문위원 - 연세대 공과대학 산학협력 부학장 - 현)연세대학교 바이오 IT 센터장	-	신규 선임 (2011.03.18)

- 상기 김철두 사외이사와 고대홍 사외이사는 2011년 3월 18일 정기주주총회에서 신규로 선임되었습니다. 한편, 박재근 사외이사는 2011년 3월 18일 일신상의 이유로 사임하였습니다.

- 사외이사의 업무지원 조직: IR & Communications 김봉조 대리 (031 760 7109)

다. 이사의 독립성

① 이사회 구성

① 이사회 구성이사는 주주총회에서 선임하고, 주주총회에서 선임할 이사 후보자는 이사회가 선정하여 주주총회에 제출할 의안으로 확정하고 있습니다.

정기주주총회에서 선임된 이사는 아래와 같습니다.

구분	성명	활동분야(담당업무)	최대주주등과의 이해관계	비고
사내이사 (대표이사)	황철주	경영 전반 총괄	해당사항 없음	재선임 (2010.03.19)
사내이사	임영진	FP사업부 총괄		재선임 (2011.03.18)
사내이사	이영곤	경영전략 총괄		재선임 (2010.03.19)
사내이사	강종근	반도체사업부 총괄		신규선임 (2011.03.18)
사외이사	김철두	경영자문		신규선임 (2011.03.18)
사외이사	고대홍	경영자문		신규선임 (2011.03.18)
사외이사	장홍영	경영자문		신규선임 (2010.03.19)

② 당사의 이사회는 다음의 사항을 심의하고 결의합니다.

1. 법령 및 정관상의 결의사항

- (1) 대표이사의 선임 및 해임, 공동대표의 결정
- (2) 지배인의 선임 및 해임
- (3) 지점의 설치·이전·폐지
- (4) 이사회내 위원회의 설치, 운영, 폐지 및 위원의 선임·해임
- (5) 이사회내 위원회의 결의사항에 대한 재결의
- (6) 주주총회의 소집
- (7) 영업보고서의 승인
- (8) 재무제표의 사전 승인
- (9) 이사회 소집권자의 특정
- (10) 이사에 대한 겸업의 승인
- (11) 이사와 회사간의 거래의 승인
- (12) 신주발행, 사채의 발행
- (13) 준비금의 자본전입
- (14) 전환사채, 신주인수권부사채의 발행

- (15) 신주인수권의 양도 결정
- (16) 주식매수선택권 부여의 취소
- (17) 중간배당의 결정
- (18) 흡수합병 또는 신설합병의 보고
- (19) 간이합병, 소규모 합병 및 간이분할합병, 소규모 분할합병
- (20) 일반공모증자의 결정
- (21) 명의개서대리인의 선정
- (22) 주주명부의 폐쇄 및 기준일의 설정
- (23) 이익참가부사채의 발행
- (24) 교환사채의 발행
- (25) 대표이사 아닌 업무담당 이사의 선임 및 업무분장 및 해임
- (26) 상담역 및 고문의 선임

2. 주주총회의 승인을 요하는 사항의 제안

가. 주주총회 특별결의 사항

- (1) 정관 변경
- (2) 영업의 전부 또는 중요한 일부의 양도
- (3) 다른 회사의 영업의 전부 또는 회사의 영업에 중대한 영향을 미치는 다른 회사의 영업 일부의 양수
- (4) 영업전부의 임대 또는 경영위임 등
- (5) 이사·감사의 해임
- (6) 자본의 감소
- (7) 회사의 해산, 회사의 계속
- (8) 회사의 합병, 분할, 분할합병
- (9) 사후설립
- (10) 주식의 액면미만 발행
- (11) 주식매수선택권의 부여
- (12) 총회결의에 의한 주식의 소각
- (13) 주식의 포괄적 교환 및 포괄적 이전의 승인

나. 보통결의 사항

- (1) 이사, 감사의 선임
- (2) 이사, 감사의 보수의 결정
- (3) 재무제표의 승인
- (4) 주식배당의 결정

다. 특수 결의

- (1) 이사·감사에 대한 책임의 면제
- (2) 주식회사의 유한회사로의 조직변경

3. 기타 경영에 관한 주요사항

- (1) 경영목표 및 경영전략의 설정 (신규 Project 착수여부에 대한 결정 포함)
- (2) 사업계획 및 예산의 승인
- (3) 경영의 감독 및 경영성과의 평가
- (4) 경영진의 임면 및 보수의 배분
- (5) 중요한 자산의 처분 및 양도(재산의 출자, 담보의 제공, 채무의 면제가 포함되며, 중요한 자산의 기준은 총자산의 1% 이상임)

- (6) 대규모 자산의 차입(채무보증도 포함되며, 대규모 자산의 기준은 총자산의 1%이상임)
- (7) 회계 및 재무보고 체제의 감독
- (8) 법령 및 윤리규정 준수의 감독
- (9) 기업지배관행의 유효성 감독
- (10) 기업정보공시의 감독
- (11) 중요한 사규, 사칙의 제정 및 개폐
- (12) 노조정책에 관한 중요한 사항
- (13) 주주총회로부터 위임받은 사항
- (14) 기타 이사회가 필요하다고 인정하는 사항

③ 이사회는 이사의 직무집행을 감독할 권한이 있습니다.

2. 감사제도에 관한 사항

가. 감사의 인적사항

당사는 당분기말 현재 1인의 상근감사가 있으며, 당사는 감사위원회 설치대상(자산규모 2조 이상) 회사에는 해당되지 않아 별도의 감사위원회를 구성하고 있지는 않습니다.

성명	주요경력	비고
이영진	- 계명대학교 정책개발대학원 석사 - 육군사관학교 졸업(이학사 학위) - 주성엔지니어링(주) 감사	-

나. 감사의 독립성

당사의 감사는 상법 및 정관 규정에 따라 회계에 관한 장부와 서류를 열람하고 재무제표 및 부속명세서에 대해서도 면밀히 검토하고 있으며, 필요하다고 인정되는 경우 대조, 입회, 기타 적절한 감사절차를 적용하여 감사를 하고 있습니다.

다. 감사의 주요 활동내역

회차	개최일자	의안내용	가결 여부
1	2011.02.18	제 16기 내부결산 재무제표 승인의 건	가결
2	2011.02.28	제 16기 정기주주총회 소집에 관한 건	가결
3	2011.03.21	크리스탈테크놀로지 주식회사 유상증자 참여의 건	가결

3. 주주의 의결권 행사에 관한 사항

가. 투표제도

당사는 집중투표제, 서면투표제 또는 전자투표제를 채택하고 있지 않습니다.

(주)에이디에스	투자	162,500	81.3	-	-	-	-	162,500	81.3	-	152	-
(주)무한	투자	880,140	98.1	6,000	-	-	-	880,140	98.1	6,000	(525)	-
(주)노투스	투자	70,000	35.0	100	-	-	-	70,000	35.0	100	-	-
㈜에스지엠	투자	-	-	-	98,400	492	-	98,400	49.3	492	(9)	-
주성아이엔에스	투자	40,000	100	238	-	-	134	40,000	100	238	232	-
(주)티엔텍	투자	683,250	100	-	-	-	-	683,250	100	-	(5,058)	-
JUSUNG AMERICA	해외 법인	10,000,000	100	2,912	-	-	28	10,000,000	100	2,940	(1,121)	-
JUSUNG EUROPE	해외 법인	1,269,000	100	-	-	-	-	1,269,000	100	-	258	-
JUSUNG PACIFIC	해외 법인	1,650,000	100	-	-	-	-	1,650,000	100	-	(398)	-
JUSUNG SHANHAI	해외 법인	-	100	-	146,600	165	-	146,600	100	165	(42)	-
합계		-	-	9,122	245,000	5,024	-	-	-	8,597	-	-

- (주)무한의 주주는 당사(98.1%) 및 자기주식(1.9%)이며 자기주식은 주식소각목적으로 보유하고 있으므로 지분율을 100%로 하여 지분법을 적용하였습니다.
- (주)티엔텍은 당분기말 현재 100% 지분 취득으로 타법인 출자법인에서 제외되어 당사의 계열회사로 편입되었습니다.

타법인출자 현황

(기준일 : 2011년 03월 31일)

(단위 : 백만원, 주, %)

법인명	최초취득일자	출자 목적	최초취득금액	기초잔액			증가(감소)			기말잔액			최근사업연도 재무현황	
				수량	지분율	장부가액	취득(처분)		평가손익	수량	지분율	장부가액	총자산	당기순이익
							수량	금액						
디지프리즘	2010년 06월 16일	투자	600	120,000	20.0	600	-	-	-	120,000	20.00	600	0	0
㈜뉴옵틱스	2007년 05월 02일	투자	2,000	0	0.00%	0	-	-	-	0	0.00%	0	-	-
(주)뉴과워프라즈마	2003년 01월 01일	투자	350	183,062	3.22	350	-	-	-	183,062	3.22	350	46,579	7,746

(주)아이엔티	2003년 06월 30일	투자	100	6,000	10.0	100	-	-	-	6,000	10.00	100	0	0
이지엠탑컴	2003년 01월 01일	투자	500	101,342	4.33	0	-	-	-	101,342	4.33	0	0	0
(주)인케코퍼레이션	2005년 07월 31일	투자	10	2,000	2.48	0	-	-	-	2,000	2.48	0	0	0
김포솔라	2010년 06월 30일	투자	50	100,000	14.2 9	50	-	-	-	100,000	14.29	50	0	0
(주)하이셈	2007년 06월 27일	투자	1,500	377,397	9.68	2,251	-	-	-	377,397	9.68	2,251	80,226	5,958
하이닉스반도체	2008년 09월 03일	투자	1,000	0		0	0	0	0	0		0	-	-
파이온텍	2006년 02월 28일	투자	400	447,000	13.2 8	2,499	-	-	-	447,000	13.28	2,499	3,327	253
하이브리드	2009년 03월 30일	투자	200	0	0	217	-	-	-1	0	0	216	0	0
신성홀딩스	2010년 10월 14일	투자	5,000	880,580	2.37	7,333	-	-	493	880,580	2.37	7,826	382,242	19,556
Jiangsu Zongyi PV Co., Ltd.	2008년 11월 30일	투자	3,574	46,553,400	33.3 0	56,055	-	-	0	46,553,400	33.30	56,055	0	0
합 계				-	-	69,455	-	-	492	-	-	69,947	-	-

- (주) 아이엔티는 (주)알지비하이텍의 사명이 변경된 것입니다.

- Jiangsu Zongyi PV Co., Ltd.는 전기 중 합작계약 조건에 따라 당사의 의결권이 15%로 제한됨에 따라 중대한 영향력을 행사할 수 없어 당분기 말 현재 매도가능증권으로 분류하였습니다.

VII. 주주에 관한 사항

최대주주 및 특수관계인의 주식소유 현황

(기준일 : 2011년 03월 31일)

(단위 : 주, %)

성명	관계	주식의 종류	소유주식수(지분율)				비고
			기 초		기 말		
			주식수	지분율	주식수	지분율	
황철주	본인	보통주	8,919,668	25.77	8,919,668	25.77	-
김재란	배우자	보통주	616,029	1.78	616,029	1.78	-
황철두	형제	보통주	267,419	0.78	267,419	0.78	-
이영진	감사	보통주	0	0.00	0	0.00	-
임영진	등기임원	보통주	10,000	0.03	10,000	0.03	-
장홍영	사외이사	보통주	3,500	0.01	3,500	0.01	-
김현도	미등기임원	보통주	5,000	0.01	5,000	0.01	-
심경식	미등기임원	보통주	5,000	0.01	5,000	0.01	-
조복원	미등기임원	보통주	1,450	0.004	1,450	0.004	-
계		보통주	9,828,066	28.39	9,828,066	28.39	-
		우선주	0	0	0	0	-
		기타	0	0	0	0	-

- 상기 최대주주의 주식수는 신주인수권부사채 등의 특정주식 1,767,831주를 포함하지 않고 산정한 지분율입니다. 만일 특정주식을 포함할 경우 당기말 현재 최대주주의 주식수는 총 10,687,499주 이며 29.38% 입니다.

- 박재근 사외이사는 2011년 3월 18일 일신상의 사유로 사임하였기에 당분기말 현재 퇴임하였기에 최대주주 및 특수관계인의 주식소유현황에서 제외하였습니다.

주식 소유현황

(기준일 : 2011년 03월 31일)

(단위 : 주)

구분	주주명	소유주식수	지분율	비고

5% 이상 주주	황철주	10,687,499	29.38	-
우리아주조합		291,449	0.84	-

- 최대주주 황철주가 소유한 소유주식수에는 신주인수권 표시증서, 전환사채, 주식매수선택권 등 현재 보유하고 있어 향후 그 권리가 주권으로 전환될 경우에 소유하게 되는 잠재주식인 특정증권 1,767,831주와 보통주식 8,919,668주가 합쳐진 수량입니다.
- 최대주주의 지분율은 2011년 3월 31일 현재 총발행주식수 34,616,627주에 특정증권 1,767,831주를 더한 금액을 분모로 하여 계산되었습니다.

소액주주현황

(기준일 : 2010년 12월 31일)

(단위 : 주)

구 분	주주		보유주식		비 고
	주주수	비율	주식수	비율	
소액주주	32,429	99.97	21,671,631	62.60	-
전체	32,436	100%	12,944,996	100%	-

주식사무

정관상 신주인수권의 내용	<p>제9조 (신주인수권)</p> <p>① 당 회사의 주주는 신주발행에 있어서 그가 소유한 주식수에 비례하여 신주의 배정을 받을 권리를 가진다.</p> <p>② 이사회는 제1항 본문의 규정에 불구하고 다음 각 호의 어느 하나에 해당하는 경우에는 이사회의 결의로 주주 외의 자에게 신주를 배정할 수 있다.</p> <ol style="list-style-type: none"> 1. 발행주식총수의 100분의 50을 초과하지 않는 범위 내에서 자본시장과 금융통합법에 관한 법률 제 165조의6에 따라 일반공모증자 방식으로 신주를 발행하는 경우 2. 발행주식총수의 100분의 20 범위 내에서 우리아주조합원에게 신주를 우선배정 하는 경우 3. 상법 제542조의3에 따른 주식매수선택권의 행사로 인하여 신주를 발행하는 경우 4. 발행주식총수의 100분의 50을 초과하지 않는 범위 내에서 주식예탁증서(DR)발행에 따라 신주를 발행하는 경우 5. 발행주식총수의 100분의 50을 초과하지 않는 범위 내에서 긴급한 자금조달을 위하여 국내외 금융기관 또는 기관 및 개인 투자자 등에게 신주를 발행하는 경우 6. 발행주식총수의 100분의 50을 초과하지 않는 범위 내에서 사업상 중요한 기술도입, 연구개발, 생산, 판매, 자본채무, 재무구조 개선, 신규사업 진출 등 회사의 경영상 목적을 달성하기 위하여 필요한 경우 그 상대방 및 국내외 금융기관 및 기관 및 개인 투자자 등에게 신주를 발행하는 경우 7. 발행주식총수의 100분의 50을 초과하지 않는 범위 내에서 현물출자에 대하여 신주를 발행하는 경우 8. 근로자복지기본법 제32조의 2의 규정에 의한 우리아주매수선택권의 행사로 인하여 신주를 발행하는 경우 9. 발행주식총수의 100분의 50을 초과하지 않는 범위 내에서 은행 등 금융기관의 출자전환에 의한 자본참여로 신주를 발행하는 경우 <p>③ 주주가 신주인수권을 포기 또는 상실하거나 신주배정에서 단주가 발생하는 경우에 그 처리방법은 이사회의 결의로 정한다.</p> <p>④ 제2항 각 호 중 어느 하나의 규정에 의해 신주를 발행할 경우 발행할 주식의 종류와 수 및 발행가격 등은 이사회의 결의로 정한다.</p>
---------------	--

결산일	12월 31일	정기주주총회	3월중
주주명부폐쇄시기	제12조 (주주명부의 폐쇄 및 기준일) ① 당 회사는 매년 1월 1일부터 1월 31일까지 권리에 관한 주주명부의 기재변경을 정지한다. ② 당 회사는 매년 12월 31일 최종의 주주명부에 기재되어 있는 주주를 그 결산기에 관한 정기주주총회에서 권리를 행사할 주주로 한다. ③ 당 회사는 임시주주총회의 소집 기타 필요한 경우 이사회의 결의로 3월을 경과하지 아니하는 일정한 기간을 정하여 권리에 관한주주명부의 기재변경을 정지하거나 이사회의 결의로 정한 날에 주주명부에 기재되어 있는 주주를, 그 권리를 행사할 주주로 할 수 있으며, 이사회가 필요하다고 인정하는 경우에는 주주명부의 기재변경정지와 기준일의 지정을 함께 할 수 있다. 회사는 이를 2주간 전에 공고하여야 한다.		
주권의 종류	1주, 5주, 10주, 50주, 100주, 500주, 1,000주, 10,000주		
명의개서대리인	국민은행 증권대행부		
주주의 특전	없음	공고계재신문	매일경제

주가 및 주식거래 실적

(단위: 원, 주)

종류		2010년 10월	2010년 11월	2010년 12월	2011년 1월	2011년 2월	2011년 3월
보통주	최고	21,800	20,150	20,150	21800	20450	18950
	최저	19,350	17,700	18,150	19,350	17,350	16,500
월간거래량		12,393,432	8,916,575	8,240,989	18,126,465	9,098,669	9,800,558

※상기 주가와 거래량은 최근 6개월간의 거래실적입니다.

VIII. 임원 및 직원 등에 관한 사항

1. 임원 및 직원의 현황

임원 현황

(기준일 : 2011년 03월 31일)

(단위 : 주)

성명	출생년월	직위	등기임원 여부	상근 여부	담당 업무	주요경력	소유주식수		재직기간	임기 만료일
							보통주	우선 주		
황철주	1959년 12월	대표이사	등기임원	상근	경영전반 총괄	인하대학교 전자공학과 학사 한국ASM	8,919,668	-	15년 11개월	2013년 03월 19일
임영진	1962년 05월	수석부사장	등기임원	상근	FP사업부 총괄	인하대학교 금속학과 박사 아남반도체 공정개발부	10,000	-	12년 4개월	2014년 03월 18일
이영진	1962년 01월	감사	등기임원	상근	감사	계명대학교 정책개발대학원 석사 육군사관학교 졸업(이학사 학위)	-	-	9년 6개월	2013년 03월 19일
장홍영	1954년 01월	사외이사	등기임원	비상 근	경영자문	한국과학기술원(KAIST) 물리학과 교수 University of Iowa 박사	3,500	-	1년 1개월	2013년 03월 19일
김철두	1950년 08월	사외이사	등기임원	비상 근	경영자문	신라대학교 명예경영학 박사 산업자원부 차관 한국산업단지공단 이사장 텔레메트릭스기술연구조합 이사장	-	-	신규선임 (2011.03.18)	2014년 03월 18일
고대홍	1961년 07월	사외이사	등기임원	비상 근	경영자문	미 스탠포드 재료공학 박사 연세대 공과대학 산학협력 부학장 연세대학교 바이오 IT 센터장	-	-	신규선임 (2011.03.18)	2014년 03월 18일
이영곤	1963년 03월	수석부사장	등기임원	상근	경영전략실 총 괄	서울대학교 무기재료공학과 학사 AMK 기술영업	-	-	14년 6개월	2013년 03월 19일
강종근	1958년 04월	수석부사장	등기임원	상근	반도체사업부 총괄	동아대학교 전자공학과 학사 하이닉스	-	-	1년 10개월	2014년 03월 18일
손종원	1961년 06월	부사장	미등기임 원	상근	영업	Univ of Illinois 전자공학과 박사	-	-	6년 1개월	-
심경식	1959년 06월	부사장	미등기임 원	상근	연구개발	안양과학대학 통신과 졸업 현대전자	5,000	-	12년 11개월	-
김용진	1963년 11월	부사장	미등기임 원	상근	영업	충남대학교 기계공학과 학사 두산기계, 삼성항공	-	-	10년 10개월	-

조복원	1962년 09월	부사장	미등기입 원	상근	기술기획그룹	KAIST 전자재료공학과 석사 LG반도체, 아펙스	1,450	-	9년	-
김현도	1962년 12월	부사장	미등기입 원	상근	연구개발	한양대학교 재료금속과 박사 하이닉스	5,000	-	6년	-
최도현	1960년 01월	부사장	미등기입 원	상근	연구개발	동경공업대학교 전자물리공학 박사 LG전자, 현대전자, 씨엘디㈜대표 이사 대우일렉트로닉스 OLED연구소장 휘닉스PDE	-	-	2년 3개월	-
강형동	1968년 02월	부사장	미등기입 원	상근	연구개발	막스플랑크연구소 박사 막스플랑크 연구소, 삼성전기	-	-	2년 9개 월	-
강태광	1968년 03월	부사장	미등기입 원	상근	재무그룹	경원대학교 회계학과 한국물렉스	-	-	9년 8개월	-
김갑석	1967년 11월	부사장	미등기입 원	상근	연구개발	University of Texas at Dallas 박 사 케이아이자이맥스 대표	-	-	1년 2개월	-
Peter yan	1954년 07월	부사장	미등기입 원	상근	FP운영그룹	ASEE City College of San Francisco Pentagon Technologies QuantumClean Asia Pte Ltd Singapore Lam Research Corporation Novellus Corporation Applied Materials Inc. Siltec Corporation	-	-	1년	-
박영균	1960년 12월	부사장	미등기입 원	상근	SC 개발그룹	Texas Tech Univ. 물리학 박사 대양금속 CIGS 박막 태양전지사업 총괄 XSIL 지사장 에스티아이 FPD 사업담당 상무이 사 한국과학기술연구원 책임연구원 삼성전자, LG전자	-	-	4개월	-
이길호	1966년 02월	부사장	미등기입 원	상근	SC 영업그룹	카이스트대학교 물리학 박사 현대전자, 인피니온테크놀로지	-	-	3개월	-
선우원 진	1958년 10월	부사장	미등기입 원	상근	전략기획그룹	Pepperdine University MBA 한샘(주) 상무이사 삼성전자 종합기술원 상무이사	-	-	1개월	-
노동욱	1958년	부사장	미등기입	상근	LED 그룹	Stevens Institute of Technology	-	-	1개월	-

	02월		원			박사 Veeco 이사 BRIDGELUX 영업이사 우리조명 전무 LED 테크노 대표				
조성동	1968년 02월	부사장	미등기입 원	상근	반도체 영업	강원대학교 제지공학 박사 삼성전자 인디립스 센터장 IMS Research 한국지사장	-	-	1개월	-

- 박재근 사외이사는 2011년 3월 18일 일신상의 사유로 사임하였기에 당분기말 현재 퇴임하였기에 임원 및 직원현황에서 제외하였습니다.
- 김철두 사외이사 및 고대홍 사외이사는 2011년 3월 18일 정기주주총회에서 신규로 선임되었습니다.

직원 현황

(기준일 : 2011년 03월 31일)

(단위 : 천원)

사업부문	성별	직원 수				평균 근속연수	연간급여 총액	1인평균 급여액	비고
		정규직	계약직	기타	합계				
전사업부	남	689	7	-	696	3년2개월	6,968,251	10,468	-
전사업부	녀	32	5	-	37	2년11개월	295,902	8,070	-
합계		721	12	-	733	3년2개월	7,264,154	10,342	-

2. 임원의 보수 등

1. 주총승인금액

(단위 : 백만원)

구분	인원수	주총승인금액	비고
이사	7	4,000	-
감사	1	500	-

2. 지급금액

(단위 : 백만원)

구분	인원수	지급총액	1인당 평균 지급액	주식매수선택권의 공정 가치 총액	비고
등기이사	7	308,739,886	44,105,698	-	-
사외이사	3	7,733,332	2,577,777	-	-
감사위원회 위원 또는 감사	1	42,866,648	42,866,648	-	-
계	8	89,550,123	43,950,816	-	-

주식매수선택권의 부여 및 행사현황

(기준일 : 2011년 03월 31일)

(단위 : 원, 주)

부여 받은자	관계	부여일	부여방법	주식의 종류	변동수량			미행사 수량	행사기간	행사 가격
					부여	행사	취소			
손종원	미등기입원	2005년 01월 28일	신주교부	보통주	40,000	15,165	-	24,835	2007.01.28~2012.01.27	11,960
김현도5명	미등기입원	2005년 07월 19일	신주교부	보통주	80,000	22,170	20,000	37,830	2007.07.19~2012.07.18	14,380
이영진	등기입원	2006년 01월 11일	신주교부	보통주	8,421	-	-	8,421	2008.01.11~2013.01.10	10,790
심경석외1명	미등기입원	2006년 01월 11일	신주교부	보통주	71,740	21,581	30,000	17,159	2008.01.11~2013.01.10	10,790
이영진	등기입원	2006년 08월 22일	신주교부	보통주	5,000	-	-	5,000	2008.08.22~2013.08.21	6,120
조복원외2명	미등기입원	2006년 08월 22일	신주교부	보통주	36,450	3,700	30,000	2,750	2008.08.22~2013.08.21	6,120
강종근	등기입원	2009년 08월 24일	신주교부	보통주	50,000	-	-	50,000	2011.08.24~2016.08.23	13,700
Joe Feng	계열회사 임원	2010년 02월 05일	신주교부	보통주	30,000	-	-	30,000	2012.02.05~2017.02.04	17,100
Richard W. Lee	계열회사 직원	2010년 04월 30일	신주교부	보통주	10,000	-	-	10,000	2012.04.30~2017.04.29	19,700
Peter Yan	미등기입원	2010년 07월 15일	신주교부	보통주	10,000	-	-	10,000	2012.07.15~2017.07.14	21,500

			부							
합 계	-	-	-	보통주	341,611	62,616	-	195,995	-	-

- 강종근 수석부사장은 2011년 3월 18일 정기주주총회에서 등기임원(사내이사)으로 신규 선임되었습니다.

IX. 이해관계자와의 거래내용

1. 최대주주등과의 거래내용

가. 가지급금 및 대여금(유가증권 대여 포함)내역

성명 (법인명)	관계	계정과목	변동내역				미수이자	비고
			기초	증가	감소	기말		
(주)무한	계열회사	단기대여금	9,575	-	1,500	8,075	-	-
(주)에이디에스	계열회사	단기대여금	460	678	-	1,138	-	-
		장기대여금	2,150	-	-	2,150		
합계			12,185	678	1,500	11,363	-	-

나. 출자 및 출자지분 처분내역

(기준일: 2011년 3월 31일)

(단위: 백만원)

법인명	관계	출자 및 출자지분 처분내역				비고	
		출자지분의 종류	거래내역				
			기초	증가	감소		기말
(주)에이디에스	계열회사	주식(보통주)	846	-	-	846	-
(주)무한	계열회사	주식(보통주)	12,754	-	-	12,754	-
(주)노투스	계열회사	주식(보통주)	-	100	-	100	-
(주)에스지엠	계열회사	주식(보통주)	-	492	-	492	-
주성아이엔에스	계열회사	주식(보통주)	200	-	-	200	-
(주)티엔텍	계열회사	주식(보통주)	400	4,560	-	4,960	-
JUSUNG AMERICA	계열회사	주식(보통주)	12,237	-	-	12,237	-
JUSUNG EUROPE	계열회사	주식(보통주)	1,443	-	-	1,443	-
JUSUNG PACIFIC	계열회사	주식(보통주)	1,961	-	-	1,961	-
JUSUNG SHANHAI	계열회사	주식(보통주)	-	165	-	165	-
합계			32,040	5,317	2,199	35,158	-

- 상기 금액은 취득원가 기준입니다.

2. 주주(최대주주 등 제외)·임원·직원 및 기타 이해관계자와의 거래내용
 가. 가지급금 및 대여금(유가증권 대여 포함)내역

(기준일: 2011년 3월 31일)

(단위: 백만원)

성명 (법인명)	관계	계정과목	변동내역				비고
			기초	증가	감소	기말	
이주일외 1인	임직원	단기대여금	-	90	80	10	-
조복원 외 1인	임직원	장기대여금	100	25	2	123	-
우리사주	-	장기대여금	10,242	-	10,242	-	-
		단기대여금	-	4,795	142	4,653	-
합계			10,342	4,910	10,466	4,786	-

X. 그 밖에 투자자 보호를 위하여 필요한 사항

1. 공시사항의 진행, 변경사항

가. 기 신고한 주요경영사항의 진행상황

신고일자	제 목	신 고 내 용	신고사항의 진행상황
2008.07.10	자진공시	1. 계약상대방 : CPT(Chunghwa Picture Tubes, Ltd.) 2. 제품명 : TFT LCD 제작용 장비 3. 계약금액 : 24,141,780,000 4. 매출액 대비 : 11.4% 5. 공급계약일 : 2008-07-09 6. 계약만료일 : 2012-12-31	고객사의 요청으로 인한 계약기간 만료일 연장 (2012.12.31 까지)
2010-08-04	의무공시	1. 계약상대방: 넥스파워 (NexPower) 2. 제품명: 태양전지 제조장비 3. 계약금액: 13,147,875,000원(\$11,250,000) 4. 매출액 대비:7.73% 5. 공급계약일: 2010-08-04 6. 계약만료일:2011-05-20	고객사의 요청으로 인한 계약기간 만료일 연장 (2011.05.20 까지)
2010-11-25	자율공시	1. 계약상대방: MAXIM 2. 제품명: 반도체 제조장비 3. 계약금액: 3,446,700,000원 4. 매출액 대비: 2.03% 5. 공급계약일: 2010-11-25 6. 계약만료일: 2011-12-31	진행중
2011-01-24	의무공시	1. 계약상대방: Greenland New Energy Co.,Ltd. 2. 제품명: 태양전지 제조장비 3. 계약금액: 20,608,000,000원 4. 매출액 대비: 12.12% 5. 공급계약일: 2011-01-24 6. 계약만료일: 2011-07-30	진행중
2011-03-31	자율공시	1. 계약상대방: 엘지디스플레이(주) 2. 제품명: LCD 제조장비 3. 계약금액: 57,200,000,000원 4. 매출액 대비: 33.63% 5. 공급계약일: 2011-03-30 6. 계약만료일: 2011-08-11	진행중

2. 주주총회의사록 요약

주총일자	안 건	결 의 내 용	비 고
------	-----	---------	-----

내부 매출액	()	()	()	()	()		-
순 매출액							-
영업손익						()	
계속사업손익						()	
당기순손익						()	
자산총액						()	
부채총액						()	
자기자본						()	
자본금						()	
감사인						-	
감사·검토 의견						-	
비 고							

"해당사항 없습니다."

XI. 재무제표 등

재무상태표

제 17 기 1분기말 2011.03.31 현재

제 16 기말 2010.12.31 현재

(단위 : 원)

	제 17 기 1분기말	제 16 기말
자산		
비유동자산	198,799,984,725	195,483,732,418
장기매출채권 및 기타비유동채권		
장기매출채권		
현재가치할인차금		
대손충당금		
장기미수금		
현재가치할인차금		
대손충당금		
장기미수수익		
대손충당금		
장기보증금		
대손충당금		
장기선급금		
대손충당금		
장기선급비용		
유형자산	93,542,853,345	90,924,353,117
토지		
정부보조금		
손상차손누계액		

건물		
정부보조금		
감가상각누계액		
손상차손누계액		
구축물		
정부보조금		
감가상각누계액		
손상차손누계액		
기계장치		
정부보조금		
감가상각누계액		
손상차손누계액		
차량운반구		
정부보조금		
감가상각누계액		
손상차손누계액		
집기		
정부보조금		
감가상각누계액		
손상차손누계액		
사무용비품		
정부보조금		
감가상각누계액		
손상차손누계액		
유형탐사평가자산		
정부보조금		
감가상각누계액		
손상차손누계액		
건설중인자산		

정부보조금		
감가상각누계액		
손상차손누계액		
기타유형자산		
정부보조금		
감가상각누계액		
손상차손누계액		
투자부동산		
영업권		
국고보조금		
영업권 이외의 무형자산	8,041,574,053	7,897,220,748
브랜드명		
정부보조금		
무형탐사평가자산		
정부보조금		
제호와 출판표제		
정부보조금		
컴퓨터소프트웨어		
정부보조금		
라이선스와 프랜차이즈		
정부보조금		
저작권, 특허권, 기타 산업재산권, 용역운영권		
정부보조금		
조리법, 공식, 모형, 설계 및 시제품		
정부보조금		
개발 중인 무형자산		
정부보조금		
기타무형자산		
정부보조금		

종속기업, 조인트벤처와 관계기업에 대한 투자자산	9,933,619,525	9,905,772,991
종속기업에 대한 투자자산		
조인트벤처에 대한 투자자산		
관계기업에 대한 투자자산		
지분법적용 투자지분		
비유동생물자산		
정부보조금		
손상차손누계액		
감가상각누계액		
비유동채권		
대손충당금		
이연법인세자산		
기타비유동금융자산	69,618,409,804	69,128,208,004
비유동매도가능금융자산	69,347,009,804	68,855,208,004
비유동만기보유금융자산		
비유동당기손익인식금융자산		
장기대여금및수취채권	271,400,000	273,000,000
현재가치할인차금		
대손충당금		
장기금융상품		
기타비유동비금융자산	17,663,527,998	17,628,177,558
유동자산	358,486,432,157	323,023,168,218
재고자산	62,081,765,208	51,420,133,610
원재료		
평가충당금		
상품		
평가충당금		
소모품		
평가충당금		

재공품		
평가충당금		
제품		
평가충당금		
저장품		
평가충당금		
미착품		
평가충당금		
기타재고		
평가충당금		
매출채권 및 기타유동채권	217,150,747,186	208,964,566,367
단기매출채권		
현재가치할인차금		
대손충당금		
단기미수금		
현재가치할인차금		
대손충당금		
단기미수수익		
대손충당금		
단기보증금		
대손충당금		
단기선급금		
대손충당금		
단기선급비용		
당기법인세자산		
유동생물자산		
국고보조금		
손상차손누계액		
감가상각누계액		

기타유동금융자산	41,020,298,062	42,312,172,892
유동매도가능금융자산		
유동만기보유금융자산		
유동당기손익인식금융자산		
단기대여금및수취채권	19,991,346,200	20,562,422,039
현재가치할인차금		
대손충당금		
단기금융상품	21,028,951,862	21,749,750,853
기타유동비금융자산	14,477,496,931	11,336,917,865
현금및현금성자산	23,756,124,770	8,989,377,484
현금		
보유현금		
예금잔액		
기타 요구불 예금		
현금성자산		
현금성자산으로 분류된 단기에금		
현금성자산으로 분류된 단기투자자산		
현금성자산으로 분류된 당좌차월		
현금성자산으로 분류된 은행거래약정		
기타현금및현금성자산		
매각예정 또는 소유주에 대한 분배예정으로 분류된 비유동자산이나 처분자산집단		
매각예정으로 분류된 비유동자산이나 처분자산집단		
소유주에 대한 분배예정으로 분류된 비유동자산이나 처분자산집단		
자산총계	557,286,416,882	518,506,900,636
자본		
납입자본	126,241,100,382	120,226,068,311
자본금		
보통주자본금		

우선주자본금		
주식발행초과금		
이익잉여금(결손금)	113,979,011,029	109,577,412,802
이익준비금		
임의적립금		
미처분이익잉여금(미처리결손금)		
기타자본구성요소	3,563,945,678	2,951,055,425
기타자본잉여금		
기타포괄손익누계액		
자기주식		
기타자본		
자본총계	243,784,057,089	232,754,536,538
부채		
비유동부채	77,767,584,544	23,920,801,937
비유동충당부채합계	0	0
비유동종업원급여충당부채		
기타장기충당부채		
장기제품보증충당부채		
장기구조조정충당부채		
장기법적소송충당부채		
장기손실부담계약충당부채		
사후처리, 복구, 정화 비용을 위한 장기충당부채		
그 밖의 기타장기충당부채		
장기매입채무 및 기타비유동채무	2,495,546,588	2,882,837,600
장기매입채무		
현재가치할인차금		
장기미지급금		
현재가치할인차금		
장기미지급비용		

현재가치할인차금		
장기임대보증금		
현재가치할인차금		
장기예수금		
장기선수금		
장기차입금	18,305,600,000	18,605,600,000
현재가치할인차금		
퇴직급여채무	3,076,489,833	2,432,364,337
확정급여채무의현재가치		
사외적립자산의공정가치		
비유동채무		
이연법인세부채		
기타비유동금융부채		
기타비유동비금융부채		
전환사채	53,889,948,123	0
유동부채	235,734,775,249	261,831,562,161
유동충당부채합계	2,413,300,547	1,710,065,650
유동종업원급여충당부채		
기타단기충당부채		
단기제품보증충당부채		
단기구조조정충당부채		
단기법적소송충당부채		
단기손실부담계약충당부채		
사후처리, 복구, 정화 비용을 위한 단기충당부채		
그 밖의 기타단기충당부채		
매입채무 및 기타유동채무	124,997,005,748	131,983,889,972
단기매입채무	109,504,508,767	120,239,011,887
단기미지급금	15,492,496,981	11,744,878,085
현재가치할인차금		

단기미지급비용		
단기임대보증금		
단기예수금		
단기선수금		
단기차입금	70,159,558,493	86,296,737,757
유동성장기차입금	6,651,400,000	6,451,400,000
미지급법인세		
당기법인세부채		
기타유동금융부채		
기타유동비금융부채	10,798,353,614	14,912,318,186
매각예정으로 분류된 처분자산집단에 포함된 부채		
신주인수권부사채	20,715,156,847	20,477,150,596
부채총계	313,502,359,793	285,752,364,098
자본과부채총계	557,286,416,882	518,506,900,636

손익계산서

제 17 기 1분기 2011.01.01 부터 2011.03.31 까지

제 16 기 1분기 2010.01.01 부터 2010.03.31 까지

(단위 : 원)

	제 17 기 1분기		제 16 기 1분기	
	3개월	누적	3개월	누적
수익	94,256,873,883	94,256,873,883	50,140,072,300	50,140,072,300
재화의 판매로 인한 수익				
용역의 제공으로 인한 수익				
건설계약으로 인한 수익				
로열티수익				
이자수익				
배당수익				

기타수익				
매출원가	65,840,054,529	65,840,054,529	33,659,205,021	33,659,205,021
재화의 판매로 인한 수익(매출액)에 대한 매출원가				
용역의 제공으로 인한 수익(매출액)에 대한 매출원가				
건설계약으로 인한 수익(매출액)에 대한 매출원가				
로열티수익(매출액)에 대한 매출원가				
이자수익(매출액)에 대한 매출원가				
배당수익(매출액)에 대한 매출원가				
기타수익(매출액)에 대한 매출원가				
매출총이익	28,416,819,354	28,416,819,354	16,480,867,279	16,480,867,279
상각후원가로 측정하는 금융자산의 제거로부터 발생한 이익				
상각후원가로 측정하는 금융자산의 제거로부터 발생한 손실				
기타수익	416,545,588	416,545,588	906,899,669	906,899,669
재고자산감액환입				
유형자산감액환입				
구조조정 충당부채의 환입				
유형자산처분이익				
기타충당부채의 환입				
정부보조금으로 인한 이익				
대손충당금환입				
판매비와관리비	21,314,609,853	21,314,609,853	1,158,411,721	1,158,411,721
급여				
퇴직급여				
복리후생비				

보험료				
감가상각비				
무형자산상각비				
대손상각비				
지급수수료				
광고선전비				
교육훈련비				
차량유지비				
도서인쇄비				
접대비				
임차료				
통신비				
운반비				
세금과공과				
소모품비				
수도광열비				
수선비				
경상개발비				
여비교통비				
물류원가				
관리비				
기타비용, 기능별	19,275,995	19,275,995	178,134,938	178,134,938
재고자산감액				
유형자산감액				
구조조정 활동의 비용				
유형자산처분손실				
정부보조금으로 인한 손실				
분배할 비현금자산의 장부금액 과 미지급배당금의 장부금액의 차이				

순화폐성자산에 대한 이익(손실)				
영업이익(손실)	7,499,479,094	7,499,479,094	16,051,220,289	16,051,220,289
기타이익(손실)				
투자자산처분이익(손실)				
기타비유동자산처분이익(손실)				
소멸된 금융부채의 장부금액과 지급된 금액 사이의 차이에서 발생한 이익(손실)				
소송사건의 이익(비용)				
외화환산이익				
외환차익				
잡이익				
기부금				
외화환산손실				
외환차손				
매출채권처분손실				
잡손실				
금융수익	5,726,247,659	5,726,247,659	2,553,899,330	2,553,899,330
이자수익				
배당금수익				
금융원가	8,229,203,223	8,229,203,223	5,944,061,972	5,944,061,972
이자비용				
종속기업, 공동지배기업과 관계기업으로부터의 기타수익(비용)				
지분법 적용대상인 관계기업과 조인트벤처의 당기순손익에 대한 지분				
공정가치로 측정된 재분류된 금융자산의 전기 장부금액과 공정가치의 차이로부터 발생한 이익				

(손실)				
법인세비용차감전순이익(손실)	4,996,523,530	4,996,523,530	12,661,057,647	12,661,057,647
법인세비용	(48,725,850)	(48,725,850)	0	0
계속영업이익(손실)	5,045,249,380	5,045,249,380	12,661,057,647	12,661,057,647
중단영업이익(손실)	0	0	0	0
당기순이익(손실)	5,045,249,380	5,045,249,380	12,661,057,647	12,661,057,647
주당이익				
기본주당이익(손실)				
계속영업기본주당이익(손실)				
중단영업기본주당이익(손실)				
희석주당이익(손실)				
계속영업희석주당이익(손실)				
중단영업희석주당이익(손실)				

포괄손익계산서

제 17 기 1분기 2011.01.01 부터 2011.03.31 까지

제 16 기 1분기 2010.01.01 부터 2010.03.31 까지

(단위 : 원)

	제 17 기 1분기		제 16 기 1분기	
	3개월	누적	3개월	누적
당기순이익(손실)	5,045,249,380	5,045,249,380	12,661,057,647	12,661,057,647
기타포괄손익	(120,377,469)	(120,377,469)	(1,406,659,995)	(1,406,659,995)
법인세비용차감후기타 포괄손익의 구성요소				
외화환산외환차이의 세후기타포괄손익				
외화환산외환차이				

의 세후차익(차손)				
외화환산외환차이 의 세후재분류조정				
매도가능금융자산의 세후기타포괄손익	491,801,800	491,801,800	(247,042,714)	(247,042,714)
매도가능금융자산 의 세후재조정이익(손실)				
매도가능금융자산 의 세후재분류조정				
현금흐름위험회피의 세후기타포괄손익	31,471,884	31,471,884	47,444,929	47,444,929
현금흐름위험회피 의 세후차익(차손)				
현금흐름위험회피 의 세후재분류조정				
비금융자산(부채)를 취득하거나 부담하는 거래가 발생가능성이 매 우 높은 위험회피대상에 상거래에서 재분류조정으 로 자본에서 장부금액으 로 재분류되는 금액				
해외사업장순투자의 위험회피의 세후기타포괄 손익				
해외사업장순투자 의 위험회피의 세후이익 (손실)				
해외사업장순투자 의 위험회피의 세후재분 류조정				
지분상품에 대한 투 자자산의 세후기타포괄손 익				
자산재평가차익(차손)의 세후기타포괄손익				
확정급여제도의 보험 수리적손익의 세후기타포	(643,651,153)	(643,651,153)	(1,207,062,210)	(1,207,062,210)

	소)										
	보험수리적손익										
	소유주에 의한 기타 출자에 따른 증가(감소)										
	소유주에 대한 기타 분배에 따른 감소(증가)										
	대체와 기타 변동에 따른 증가(감소), 자본										
	자기주식 거래에 따른 증가(감소)										
	지배력을 상실하지 않는 종속기업에 대한 소유지분의 변동에 따른 증가(감소)										
	자본 증가(감소) 합계										
2011.03.31 (기말자본)											243,784,057,089

현금흐름표

제 17 기 1분기 2011.01.01 부터 2011.03.31 까지

제 16 기 1분기 2010.01.01 부터 2010.03.31 까지

(단위 : 원)

	제 17 기 1분기	제 16 기 1분기
영업활동현금흐름		
당기순이익(손실)	5,045,249,380	12,661,057,647
당기순이익조정을 위한 가감		
비현금법인세비용		
비현금금융비용	61,770,035	40,070,909
법인세비용		
금융비용	2,962,243,433	2,038,502,139
퇴직급여	730,488,552	477,855,743

대손상각비	293,532,795	32,632,757
감가상각비	1,615,120,143	819,484,777
무형자산상각비	230,146,695	126,746,675
외화환산손실	2,539,877,633	2,667,243,489
유형자산처분손실		
이자비용		
외화환산이익		
유형자산처분이익		
이자수익	(2,590,388,950)	(1,632,130,229)
재고자산감액환입		
유형자산감액환입		
구조조정 충당부채의 환입		
투자자산처분이익		
소멸된 금융부채의 장부금액과 지급된 금액 사이의 차이에서 발생한 이익		
기타충당부채의 환입		(68,876,628)
재고자산감액		70,594,632
유형자산감액		
구조조정 활동의 비용		
투자자산처분손실		
소멸된 금융부채의 장부금액과 지급된 금액 사이의 차이에서 발생한 손실		
대손충당금환입		(614,122,182)
장기매출채권 및 기타비유동채권의 감소(증가)		
장기매출채권의 감소(증가)		
장기미수금의 감소(증가)		
장기미수수익의 감소(증가)		
장기보증금의 감소(증가)		
장기선급금의 감소(증가)		
장기선급비용의 감소(증가)		

매출채권 및 기타유동채권의 감소(증가)		
단기매출채권의 감소(증가)		
단기미수금의 감소(증가)		
단기미수수익의 감소(증가)		
단기보증금의 감소(증가)		
단기선급금의 감소(증가)		
단기선급비용의 감소(증가)		
매출채권 및 기타채권의 감소(증가)		
매출채권의 감소(증가)	(11,085,180,667)	(15,527,951,037)
미수금의 감소(증가)	1,943,541,872	(4,783,148,722)
미수수익의 감소(증가)		
보증금의 감소(증가)		
선급금의 감소(증가)		
선급비용의 감소(증가)		
비유동채권의 감소(증가)		
이연법인세자산의 감소(증가)		
당기법인세자산의 감소(증가)		
기타비유동금융자산의 감소(증가)		
기타유동금융자산의 감소(증가)		
기타금융자산의 감소(증가)		
기타비유동비금융자산의 감소(증가)	(3,112,885,391)	(2,280,989,803)
기타유동비금융자산의 감소(증가)	(507,978,531)	(279,959,877)
기타비금융자산의 감소(증가)		
재고자산의 감소(증가)	(10,661,631,598)	(15,199,109,501)
원재료의 감소(증가)		
상품의 감소(증가)		
소모품의 감소(증가)		
재공품의 감소(증가)		
제품의 감소(증가)		

저장품의 감소(증가)		
미착품의 감소(증가)		
기타재고의 감소(증가)		
비유동충당부채의 증가(감소)		
비유동종업원급여충당부채의 증가(감소)		
기타장기충당부채의 증가(감소)		
장기제품보증충당부채의 증가(감소)		
장기구조조정충당부채의 증가(감소)		
장기법적소송충당부채의 증가(감소)		
장기손실부담계약충당부채의 증가(감소)		
사후처리, 복구, 정화 비용을 위한 장기충당부채의 증가(감소)		
그 밖의 기타장기충당부채의 증가(감소)		
유동충당부채의 증가(감소)		
유동종업원급여충당부채의 증가(감소)		
기타단기충당부채의 증가(감소)		
단기제품보증충당부채의 증가(감소)		
단기구조조정충당부채의 증가(감소)		
단기법적소송충당부채의 증가(감소)		
단기손실부담계약충당부채의 증가(감소)		
사후처리, 복구, 정화 비용을 위한 단기충당부채의 증가(감소)		
그 밖의 기타단기충당부채의 증가(감소)		
충당부채의 증가(감소)		
종업원급여충당부채의 증가(감소)		
기타충당부채의 증가(감소)		
제품보증충당부채의 증가(감소)		
구조조정충당부채의 증가(감소)		
법적소송충당부채의 증가(감소)		
손실부담계약충당부채의 증가(감소)		

사후처리, 복구, 정화 비용을 위한 증당부채의 증가(감소)		
그 밖의 기타증당부채의 증가(감소)		
장기매입채무 및 기타비유동채무의 증가(감소)		
장기매입채무의 증가(감소)		
장기미지급금의 증가(감소)		
장기미지급비용의 증가(감소)		
장기임대보증금의 증가(감소)		
장기예수금의 증가(감소)		
장기선수금의 증가(감소)		
매입채무 및 기타유동채무의 증가(감소)		
단기매입채무의 증가(감소)		
단기미지급금의 증가(감소)		
단기미지급비용의 증가(감소)		
단기임대보증금의 증가(감소)		
단기예수금의 증가(감소)		
단기선수금의 증가(감소)		
미지급법인세의 증가(감소)		
매입채무 및 기타채무의 증가(감소)		
매입채무의 증가(감소)	(10,700,531,487)	8,125,238,887
미지급금의 증가(감소)	(405,412,640)	(51,162,643)
미지급비용의 증가(감소)		
임대보증금의 증가(감소)		
예수금의 증가(감소)		
선수금의 증가(감소)		
비유동채무의 증가(감소)		
이연법인세부채의 증가(감소)		
당기법인세부채의 증가(감소)		
기타비유동금융부채의 증가(감소)		
기타유동금융부채의 증가(감소)		

기타금융부채의 증가(감소)		
기타비유동비금융부채의 증가(감소)		
기타유동비금융부채의 증가(감소)		
기타비금융부채의 증가(감소)		
퇴직급여채무의 증가(감소)		
확정급여채무의현재가치의 증가(감소)		
사외적립자산의공정가치의 증가(감소)		
기타 영업활동 관련 채권의 감소(증가)		
기타 영업활동 관련 채무의 증가(감소)		
기타유동금융자산과 기타유동비금융자산의 감소(증가)		
기타유동금융부채와 기타유동비금융부채의 증가(감소)		
퇴직금의 지급	(222,035,678)	(18,879,897)
감가상각비와 상각비		
당기손익으로 인식된 손상차손(손상차손환입)		
충당부채	703,234,897	(705,041,864)
미실현외환손실(이익)		
주식기준보상		
공정가치손실(이익)		
비현금항목에 관한 기타조정		
비유동자산처분손실(이익)		
투자활동 현금흐름이나 재무활동 현금흐름으로 분류되는 기타 모든 항목		
당기순이익조정을 위한 기타 가감		
배당금지급		
배당금수취		
이자지급	(1,310,431,277)	(1,194,556,067)
이자수취	176,184,356	475,883,488
법인세납부(환급)		

현금의기타유입(유출)		
투자활동현금흐름		
종속기업과 기타 사업의 지배력 상실에 따른 현금흐름		
종속기업과 기타 사업의 지배력 획득에 따른 현금흐름		
다른 기업의 지분상품이나 채무상품의 처분에 따른 기타현금유입		
다른 기업의 지분상품이나 채무상품의 취득에 따른 기타현금유출		
조인트벤처 투자지분의 처분에 따른 기타현금유입		
조인트벤처 투자지분의 취득에 따른 기타현금유출		
보증금의 감소	434,134,000	948,200,000
보증금의 증가	(479,532,192)	(1,163,866,000)
유형자산의 처분		
토지의 처분		
건물의 처분		
구축물의 처분		
기계장치의 처분		
차량운반구의 처분		
선박의 처분		
비행기의 처분		
자동차의 처분		
집기의 처분		
사무용비품의 처분		
유형탐사평가자산의 처분		
건설중인자산의 처분		
기타유형자산의 처분		
투자부동산의 처분		
무형자산의 처분		
영업권의 처분		

영업권 이외의 무형자산의 처분		
브랜드명의 처분		
무형담사평가자산의 처분		
제호와 출판표제의 처분		
컴퓨터소프트웨어의 처분		
라이선스와 프랜차이즈의 처분		
저작권, 특허권, 기타 산업재산권, 용역운영권의 처분		
조리법, 공식, 모형, 설계 및 시제품의 처분		
개발 중인 무형자산의 처분		
기타무형자산의 처분		
비유동생물자산의 처분		
유동생물자산의 처분		
생물자산의 처분		
기타비유동금융자산의 처분		
비유동매도가능금융자산의 처분		2,000,000,000
비유동만기보유금융자산의 처분		
비유동당기손익인식금융자산의 처분		
장기대여금및수취채권의 처분	1,600,000	5,105,800,074
장기금융상품의 처분		
기타유동금융자산의 처분	2,464,952,023	866,568,725
유동매도가능금융자산의 처분		
유동만기보유금융자산의 처분		
유동당기손익인식금융자산의 처분		
단기대여금및수취채권의 처분	179,092,000	1,091,933,677
단기금융상품의 처분	2,391,577,530	71,603,937,911
기타금융자산의 처분		
매도가능금융자산의 처분		
만기보유금융자산의 처분	5,985,000	0
당기손익인식금융자산의 처분		

대여금및수취채권의 처분		
금융상품의 처분		
매각예정 또는 소유주에 대한 분배예정으로 분류된 비유동자산이나 처분자산집단의 처분		
매각예정으로 분류된 비유동자산이나 처분자산집단의 처분		
소유주에 대한 분배예정으로 분류된 비유동자산이나 처분자산집단의 처분		
매각예정으로 분류된 처분자산집단에 포함된 부채의 처분		
지분법적용 투자지분의 처분		
종속기업, 조인트벤처와 관계기업에 대한 투자자산의 처분		
종속기업에 대한 투자자산의 처분		
조인트벤처에 대한 투자자산의 처분		
관계기업에 대한 투자자산의 처분		
유형자산의 취득	(4,233,620,371)	(3,940,909,280)
토지의 취득		
건물의 취득		
건축물의 취득		
기계장치의 취득		
차량운반구의 취득		
선박의 취득		
비행기의 취득		
자동차의 취득		
잡기의 취득		
사무용비품의 취득		
유형탐사평가자산의 취득		
건설중인자산의 취득		
기타유형자산의 취득		
투자부동산의 취득		

무형자산의 취득	(374,500,000)	(138,689,600)
영업권의 취득		
영업권 이외의 무형자산의 취득		
브랜드명의 취득		
무형탐사평가자산의 취득		
제호와 출판표제의 취득		
컴퓨터소프트웨어의 취득		
라이선스와 프랜차이즈의 취득		
저작권, 특허권, 기타 산업재산권, 용역운영권의 취득		
조리법, 공식, 모형, 설계 및 시제품의 취득		
개발 중인 무형자산의 취득		
기타무형자산의 취득		
비유동생물자산의 취득		
유동생물자산의 취득		
생물자산의 취득		
기타비유동금융자산의 취득		
비유동매도가능금융자산의 취득		
비유동만기보유금융자산의 취득		
비유동당기손익인식금융자산의 취득		
장기대여금및수취채권의 취득		(5,019,498,474)
장기금융상품의 취득		
기타유동금융자산의 취득		
유동매도가능금융자산의 취득		
유동만기보유금융자산의 취득		
유동당기손익인식금융자산의 취득		
단기대여금및수취채권의 취득	(1,521,100,000)	(45,000,000)
단기금융상품의 취득	(2,500,000,000)	(74,148,143,351)
기타금융자산의 취득		
매도가능금융자산의 취득		

만기보유금융자산의 취득		
당기손익인식금융자산의 취득		
대여금및수취채권의 취득		
금융상품의 취득		
매각예정 또는 소유주에 대한 분배예정으로 분류된 비유동자산이나 처분자산집단의 취득		
매각예정으로 분류된 비유동자산이나 처분자산집단의 취득		
소유주에 대한 분배예정으로 분류된 비유동자산이나 처분자산집단의 취득		
매각예정으로 분류된 처분자산집단에 포함된 부채의 취득		
지분법적용 투자지분의 취득		
종속기업, 조인트벤처와 관계기업에 대한 투자자산의 취득		
종속기업에 대한 투자자산의 취득		
조인트벤처에 대한 투자자산의 취득		
관계기업에 대한 투자자산의 취득		
기타 장기성 자산의 처분		
기타 장기성 자산의 취득		
정부보조금의 수취		
제3자에 대한 선급금 및 대여금		
제3자에 대한 선급금 및 대여금의 회수에 따른 현금유입		
선물계약, 선도계약, 옵션계약 및 스왑계약에 따른 현금유출		
선물계약, 선도계약, 옵션계약 및 스왑계약에 따른 현금유입	143,713,200	(1,017,634,117)
배당금수취		
이자지급		
이자수취		
법인세납부(환급)		

현금의기타유입(유출)		
재무활동현금흐름		
종속기업에 대한 소유지분의 변동으로 인한 처분		
종속기업에 대한 소유지분의 변동으로 인한 지급		
주식의 발행		
기타 지분상품의 발행	59,174,002,800	0
주식의 취득이나 상환		
기타지분상품		
차입금		
차입금의 상환		
단기차입금의 증가	35,200,000,000	0
단기차입금의 상환	(51,137,179,264)	(266,660,000)
장기차입금의 증가		
장기차입금의 상환	(300,000,000)	0
자기주식의 취득		
자기주식의 처분		
금융리스부채의 지급		
정부보조금의 수취		
배당금지급		
이자수취		
이자지급		
배당금수취		
법인세납부(환급)		
현금의기타유입(유출)	(387,291,012)	
환율변동효과 반영전 현금및현금성자산의 순증가(감소)		
현금및현금성자산에 대한 환율변동효과		
현금및현금성자산의순증가(감소)	14,766,747,286	(28,937,062,742)
기초현금및현금성자산	8,989,377,484	36,141,981,017
기말현금및현금성자산	23,756,124,770	7,204,918,275

XII. 부속명세서

"해당사항 없습니다."

【 전문가의 확인 】

1. 전문가의 확인

"해당사항 없습니다."

2. 전문가와의 이해관계

"해당사항 없습니다."