

목 차

반기보고서2
【대표이사 등의 확인】3
I. 회사의 개요4
1. 회사의 개요4
2. 회사의 연혁5
3. 자본금 변동사항7
미상환 전환사채 발행현황9
미상환 신주인수권부사채 등 발행현황10
4. 주식의 총수 등10
주식의 총수 현황11
5. 의결권 현황11
6. 배당에 관한 사항 등11
II. 사업의 내용14
III. 재무에 관한 사항42
IV. 감사인의 감사의견 등65
V. 이사의 경영진단 및 분석의견67
VI. 이사회 등 회사의 기관 및 계열회사에 관한 사항68
1. 이사회에 관한 사항68
2. 감사제도에 관한 사항71
3. 주주의 의결권 행사에 관한 사항72
4. 계열회사 등의 현황72
VII. 주주에 관한 사항75
최대주주 및 특수관계인의 주식소유 현황76
주식 소유현황77
소액주주현황78
VIII. 임원 및 직원 등에 관한 사항80
1. 임원 및 직원의 현황80
임원 현황81
직원 현황83
2. 임원의 보수 등83
주식매수선택권의 부여 및 행사현황84
IX. 이해관계자와의 거래내용85
X. 그 밖에 투자자 보호를 위하여 필요한 사항87
XI. 재무제표 등89
XII. 부속명세서98
【전문가의 확인】101
1. 전문가의 확인101
2. 전문가와의 이해관계101

반기보고서

(제 17 기)

사업연도 2011년 01월 01일 부터
 2011년 06월 30일 까지

금융위원회

한국거래소 귀중

2011년 8월 16일

회 사 명 : 주성엔지니어링(주)

대 표 이 사 : 황 철 주

본 점 소 재 지 : 경기도 광주시 오포읍 능평리 49번지
(전 화) 031-760-7000
(홈페이지) <http://www.jseng.com>

작 성 책 임 자 : (직 책) 부사장 (성 명) 선우원진
(전 화) 031-760-7120

【 대표이사 등의 확인 】

대표이사 등의 확인

확 인 서

우리는 당사의 대표이사 및 신고업무담당이사로서 이 공시서류의 기재내용에 대해 상당한 주의를 다하여 직접 확인·검토한 결과, 중요한 기재사항의 기재 또는 표시의 누락이나 허위의 기재 또는 표시가 없고, 이 사업보고서에 표시된 기재 또는 표시사항을 이용하는 자의 중대한 오해를 유발하는 내용이 기재 또는 표시되지 아니하였음을 확인합니다.

또한, 당사는 「주식회사의외부감사에관한법률」 제 2 조의 2 및 제 2 조의 3 의 규정에 따라 내부회계관리제도를 마련하여 운영하고 있음을 확인합니다.(「주식회사의외부감사에관한법률」 제 2 조에 의한 외감대상법인에 한함)

2011. 08. 16

주성엔지니어링(주)

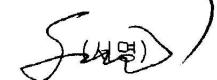
대표이사

황 철 주



신고업무담당이사

선우 원진



I. 회사의 개요

1. 회사의 개요

가. 회사의 법적, 상업적 명칭

당사의 명칭은 주성엔지니어링 주식회사라고 표기합니다. 또한 영문으로는 JUSUNG Engineering Co., Ltd. 라 표기합니다.

나. 설립일자 및 존속기간

당사는 반도체, FPD, 태양전지, 신재생에너지, LED 및 OLED 제조장비의 제조 및 판매 등을 영위할 목적으로 1993년 06월에 설립되었으며, 1995년 04월 13일에 법인전환하였습니다. 또한 1999년 12월 22일에 코스닥시장 상장을 승인받고, 1999년 12월 24일에 상장되어 매매가 개시되었습니다.

다. 본사의 주소, 전화번호 및 홈페이지

주소 : 경기도 광주시 오포읍 능평리 49번지

대표전화 : 031-760-7000

홈페이지 : <http://www.jseng.com>

라. 주요사업의 내용

당사는 현재 반도체 제조장비, FPD 제조장비, 태양전지 제조장비, LED 및 OLED 제조장비 사업을 영위하고 있습니다. 당사의 장비사업은 제조공정상 동일한 원자재 및 용역, 관련 기계장치를 이용하여 하나의 제조공장에서 제품이 생산되는 사업의 특성상 사업부문의 구분이 사실상 어려워 단일 사업부문으로 기재하되 생산되는 제품을 산업 및 고객, 제조공정의 특징 등을 고려하여 총 4개의 부문으로 나누어 그 현황을 기재하였습니다. 기타 자세한 사항은 동 보고서의 'II. 사업의 내용'을 참조하시기 바랍니다.

[주성엔지니어링 제조장비 및 주요 제품 현황]	
제조장비	주요 제품
반도체 장비	SD CVD(ALD), HDP CVD, Dry Etch, MO CVD, UHV CVD, LP CVD
FPD 장비	PE CVD(5G~8G: 양산 장비 출하)
태양전지 장비	박막형(Thin film Si) 태양전지(단접합/다중접합(Tandem), 5G), 결정형(c-Si) 태양전지, 고효율 태양전지 장비
LED 및 OLED 장비	GaN MO CVD, OLED 제조장비

마. 계열회사에 관한 사항

당사는 독점규제 및 공정거래에 관한 법률상 상호출자제한기업집단에 속하지 아니하며, 당반기말 현재 당사를 제외하고 국내 6개, 해외 4개의 비상장 계열회사가 있습니다.

(2011년 6월 30일 현재)

상호	소재지	지분율	상장여부
JUSUNG AMERICA	미국	100%	비상장
JUSUNG EUROPE	유럽	100%	
JUSUNG PACIFIC	대만	100%	
JUSUNG SHANGHAI	중국	100%	
(주)무한	대한민국	98.1%	
(주)에이디에스		81.3%	
(주)티엔텍		100%	
(주)에스지엠		49.3%	
주성아이앤에스(주)		100%	
(주) 노트스		35%	

주1) (주)무한의 주주는 당사(98.1%) 및 자기주식(1.9%)이며 자기주식은 주식소각목적으로 보유하고 있으므로 지분율을 100%로 하여 지분법을 적용하였습니다.

2. 회사의 연혁

가. 경영진의 중요한 변동

(1) 제 13기 정기 주주총회(2008.03.21)에서 임영진 이사(재선임), 양두영 이사(신규) 를 선임하였습니다. (백윤길 이사 사임)

(2) 제15기 정기 주주총회(2010.03.19)에서 황철주 사내이사(재선임), 박재근 사외이사(신규선임), 이영진 감사 (재선임), 이영곤 사내이사(재선임), 장홍영 사외이사 (신규)를 선임하였습니다.

(3) 제 16기 정기 주주총회(2011.03.18)에서 임영진 사내이사(재선임), 강종근 사내이사(신규), 김철두 사외이사(신규), 고대홍 사외이사(신규)를 선임하였으며, 박재근 사외이사는 일신상의 사유로 사임하였습니다.

나. 사업목적의 중요한 변동

(1) 제 12기 정기 주주총회(2007.03.16)에서 사업목적에 태양전지 제조장비의 제조 및 판매를 추가하였으며, 기존에 LCD로 표기되어 있었던 사업목적에 평판디스플레이를 포괄하는 FPD로 표기변경하였습니다.

(2) 제 14기 정기 주주총회(2009.03.13)에서 사업목적에 태양전지 제조장비의 제조 및 판매를 태양전지 제조장비 및 관련 원재료의 제조, 도소매업에서 도소매업 및 중개업으로 변경하였습니다.

(3) 제 15기 정기 주주총회(2010.03.19)에서 사업목적에 신재생에너지 사업, LED 및 OLED 제조장비의 제조 및 판매를 추가하였습니다.

다. 생산설비의 변동

일자	내용
1997. 07	본사 공장 준공
1999. 03	Application Lab확장
1999. 11	제2공장 준공
2004. 02	FPD장비 전용 공장 준공
2007. 06	태양전지 장비 전용 공장 준공
2008. 11	태양전지 장비 전용 2공장 준공
2010. 11	태양전지 장비 전용 3공장 준공

라. 경영활동과 관련된 중요한 사실의 발생

- 2005. 01. 300mm Etch장비 첫 출하
- 2005. 01. ALD장비 산업자원부의 세계 일류상품 선정
- 2005. 03. 주식회사 무한 계열회사 추가
- 2005. 04. 8세대 LCD용 PE CVD장비 개발완료
- 2005. 07. LCD용 PE CVD장비 산업자원부의 세계 일류상품 선정
- 2005. 10. 벤처기업대상 은탑산업훈장 수상
- 2006. 05. 공간분할 화학기상증착장비 (SD CVD)개발
- 2006. 06. 신개념 저압화학증착장비 (LP CVD)개발
- 2006. 09. 주식회사 엘티엘 계열회사 추가
- 2006. 10. 반도체 기술대상 으뜸기술상(대통령상) 수상
- 2007. 01. 박막 태양전지장비 개발 및 수주
- 2007. 06. 태양전지장비 전용공장 준공
- 2007. 10. 코스닥 우수법인상(부총리겸재경경제부장관 표창) 수상
- 2007. 10. 코스닥 우수기업군 선정
- 2007. 11. 수출 1억불의 탑 수상
- 2007. 12. 프랑스 원자력위원회(CEA)와 공동 연구개발 협약 체결
- 2008. 02. NEW CI 선포
- 2008. 02. 박막형 태양전지 장비 출하(한국철강)
- 2008. 05. 중국 Jiangsu Zongyi와 박막형 태양전지 합자회사 (Jiangsu Zongyi PV) 설립 계약 체결
- 2008. 08. 8세대 LCD용 PE CVD 장비 출하
- 2008. 08. 박막형(Thin film Si) 태양전지 제조장비 공급계약체결-인도, 중국
- 2008. 09. 인적자원개발 우수기관 인증 획득 (Best HRD 우수)
- 2008. 11. 태양전지장비 전용 2공장 준공
- 2008. 11. 한국 IR대상 (우수상 및 우수기업군 선정)
- 2008. 11. 태양전지 시험생산 라인 건설 완료
- 2008. 12. 결정형 태양전지 장비 설치 완료-프랑스 원자력위원회(CEA)
- 2009. 01. 박막형 단접합 태양전지 광변환 효율 7.5% 구현 성공
- 2009. 02. 결정형 태양전지 장비 첫 수주-미국 결정질 태양전지 제조사
- 2009. 05. 박막형 다중접합(Tandem) 태양전지 광변환 효율 10.2% 구현 성공

- 2009. 05. 결정형 태양전지 장비 추가 수주-미국 결정질 태양전지 제조사
- 2009. 05. 제 44회 발명의 날 기념 (대통령 표창 수상)
- 2009. 06. 국책과제 '장수명 박막태양전지 접이식 모듈 개발' 주관사업자로 선정
- 2009. 07. 고품위 LED양산용 고생산성 MO CVD 장비개발 국책과제 참여
- 2009. 07. 대만 TSMC 반도체용 원자층 증착장비 공급계약 체결
- 2009. 07. Hynix-Numonyx Semiconductor Ltd. 반도체용 증착장비 공급계약 체결
- 2009. 07. 중국 하북성 HISUN-PV 박막태양전지 생산1개라인 공급계약 체결
- 2009. 09. 중국소재 LCD 제조업체 TFT LCD 제작용 PECVD 장비 공급계약 체결
- 2009. 10. 엘지디스플레이(주) TFT LCD 제작용 장비 수주
LCD부문 단일 공급 계약 규모로는 사상 최대(667억원)
- 2009. 12. (주)하이닉스 반도체 반도체용 증착장비 공급계약 체결
- 2010. 02. 프랑스 고객 태양전지 장비 공급계약 체결
- 2010. 04. 중국 최대 전력발전 회사에 태양전지 제조장비 공급계약 체결
당사의 단일공급계약 규모로는 사상 최대 (1,566억원)
- 2010. 05. 엘지디스플레이(주) TFT LCD 제작용 장비 수주
LCD부문 단일 공급 계약 규모로는 사상 최대(747억원)
- 2010. 06. 엘지전자(주) 태양전지 제조장비 공급계약 체결 (99억원)
- 2010. 08. 대만 넥스파워 태양전지용 단일장비 공급계약 체결
- 2010. 08. 녹색기술인증 "모듈 효율 10%이상의 실리콘 박막형 태양전지 제조기술"(지식경제부)
- 2010. 09. Jiangsu ZonePV CO. Ltd (중국) 타법인 주식 및 출자증권 취득결정
(투자액 192.7억, 지분율 33.3%)
- 2010. 09. TSMC 반도체용 증착장비 공급계약체결(109.8억)
- 2010. 10. 하이닉스 반도체용 증착장비 공급계약체결(103억)
- 2010. 10. 제2회 한국거래소 선정 2010년 '히든챔피언' 선정
- 2010. 12. KRX 2010년 환리스크관리 우수기업 선정
- 2011. 02. 중국 Greenland New Energy CO.,Ltd와 태양전지제조장비 공급계약 체결
(206억원)
- 2011. 02. 엘지디스플레이(주) OLED 제조장비 공급계약 체결(159억원)
- 2011. 03. 엘지디스플레이(주) LCD용 PECVD 공급계약 체결 (572억원)

3. 자본금 변동사항

증자(감자)현황

(기준일 : 2011년 06월 30일)

(단위 : 원, 주)

주식발행 (감소)일자	발행(감소) 형태	발행(감소)한 주식의 내용				
		종류	수량	주당 액면가액	주당발행 (감소)가액	비고
2006년 01월 17일	주식매수선택권행사	보통주	7,335	500	6,799	-
2006년 05월 17일	주식매수선택권행사	보통주	4,922	500	5,940	-
2006년 09월 25일	주식매수선택권행사	보통주	2,424	500	5,940	-

2007년 01월 16일	주식매수선택권행사	보통주	5,707	500	6,216	-
2007년 02월 21일	주식매수선택권행사	보통주	8,923	500	7,036	-
2007년 03월 27일	주식매수선택권행사	보통주	20,194	500	6,718	-
2007년 04월 27일	주식매수선택권행사	보통주	7,648	500	7,865	-
2007년 06월 08일	주식매수선택권행사	보통주	37,800	500	6,418	-
2007년 06월 29일	주식매수선택권행사	보통주	176,440	500	7,232	-
2007년 08월 08일	주식매수선택권행사	보통주	78,527	500	7,962	-
2007년 09월 10일	주식매수선택권행사	보통주	21,179	500	7,665	-
2007년 10월 19일	주식매수선택권행사	보통주	22,966	500	8,644	-
2008년 02월 15일	주식매수선택권행사	보통주	6,650	500	6,954	-
2008년 04월 10일	주식매수선택권행사	보통주	58,917	500	9,110	-
2008년 05월 26일	주식매수선택권행사	보통주	32,923	500	8,612	-
2009년 02월 18일	주식매수선택권행사	보통주	12,222	500	7,637	-
2009년 05월 13일	주식매수선택권행사	보통주	11,316	500	6,900	-
2009년 08월 06일	주식매수선택권행사	보통주	1,660	500	7,410	-
2009년 09월 17일	주식매수선택권행사	보통주	20,661	500	13,397	-
2009년 10월 19일	주식매수선택권행사	보통주	1,450	500	6,120	-
2010년 04월 12일	유상증자(제3자배정)	보통주	240,104	500	17,600	-
2010년 05월 10일	주식매수선택권행사	보통주	10,760	500	9,029	-
2010년 06월 30일	신주인수권행사	보통주	897,585	500	11,141	-
2010년 07월 14일	주식매수선택권행사	보통주	14,465	500	8,846	-
2010년 09월 03일	신주인수권행사	보통주	870,246	500	11,491	-
2010년 12월 03일	주식매수선택권행사	보통주	2,250	500	6,120	-
2011년 04월 19일	주식매수선택권행사	보통주	27,585	500	11,378	-

미상환 전환사채 발행현황

(기준일 : 2011년 06월 30일)

(단위 : 백만원, 주)

종류 \ 구분	발행일	만기일	권면총액	전환대상 주식의 종류	전환청구가능기간	전환조건		미상환사채		비고
						전환비율 (%)	전환가액	권면총액	전환가능주식수	
제3회 무기명식 무보증 사모 전환사채	2011년 01월 07일	2014년 01월 07일	30,000	보통주	2012.01.07~2013.12.30	100	20,845	30,000	1,439,194	-
제4회 무기명식 무보증 사모 전환사채	2011년 01월 21일	2016년 01월 21일	30,000	보통주	2012.01.21~2016.01.14	100	20,845	30,000	1,439,194	-
합 계	-	-	60,000	-	-	-	-	60,000	2,878,388	-

미상환 신주인수권부사채 등 발행현황

(기준일 : 2011년 06월 30일)

(단위 : 백만원, 주)

종류 \ 구분	발행일	만기일	권면총액	행사대상 주식의 종류	신주인수권 행사가능기간	행사조건		미행사신주인수권부사채		비고
						행사비율 (%)	행사가액	권면총액	행사가능주식수	
제1회 기명식 무보증 분리형 사모 신주인수권부사채	2009년 06월 30일	2012년 06월 30일	20,000	보통주	2010.06.30~2012.06.29	100	11,141	10,000	897,585	-
제2회 기명식 무보증 분리형 사모 신주인수권부사채	2009년 07월 10일	2012년 07월 10일	20,000	보통주	2010.07.10~2012.07.09	100	11,491	10,000	870,246	-
합 계	-	-	40,000	-	-	-	-	20,000	1,767,831	-

- 상기 신주인수권부사채는 2011년 6월 30일 현재 전액 상환되었으며, 당반기말 현재 미행사된 신주인수권의 잔여주식수는 1,767,831주입니다.

4. 주식의 총수 등

가. 주식의 총수

당사의 정관에 의한 발행할 주식의 총수는 100,000,000주(1주의 금액: 500원)이며 당반기말 현재 당사가 발행한 보통주식의 수는 34,644,212주입니다.

주식의 총수 현황

(기준일 : 2011년 06월 30일)

(단위 : 주)

구 분	주식의 종류		비고
	보통주	합계	
I. 발행할 주식의 총수	100,000,000	100,000,000	-
II. 현재까지 발행한 주식의 총수	34,644,212	34,644,212	-
III. 현재까지 감소한 주식의 총수	-	-	-
1. 감자	-	-	-
2. 이익소각	-	-	-
3. 상환주식의 상환	-	-	-
4. 기타	-	-	-
IV. 발행주식의 총수 (II-III)	34,644,212	34,644,212	-
V. 자기주식수	-	-	-
VI. 유통주식수 (IV-V)	34,644,212	34,644,212	-

5. 의결권 현황

(기준일 : 2011년 06월 30일)

(단위 : 주)

구 분	주식수		비고
발행주식총수(A)	보통주	34,644,212	-
	우선주	-	-
의결권없는 주식수(B)	보통주	-	-
	우선주	-	-
기타 법률에 의하여 의결권 행사가 제한된 주식수(C)	보통주	-	-
	우선주	-	-
의결권이 부활된 주식수(D)	보통주	-	-
	우선주	-	-
의결권을 행사할 수 있는 주식수 (E = A - B - C + D)	보통주	34,644,212	-
	우선주	-	-

6. 배당에 관한 사항 등

당사는 배당을 주주에 대한 이익반환의 기본형태로 보고, 회사의 이익규모, 미래성장을 위한 투자재원 확보, 재무구조의 건전성 유지 등의 요인을 종합적으로 고려하여 결정하고 있습니다. 당사는 지속적인 주주가치 증대를 위해 핵심사업에 대한 경쟁력 확보 및 안정적 수익 창출을 통하여, 기업 내부의 재무구조 개선 및 주주의 배당요구를 동시에 충족시킬 수 있는 배당 수준을 유지해 나갈 계획입니다.

(1) 정관에 기재된 배당에 관한 사항

(가) 신주의 배당기산일

회사가 유상증자, 무상증자 및 주식배당에 의하여 신주를 발행하는 경우 신주에 대한이익의 배당에 관하여는 신주를 발행한 때가 속하는 영업년도의 직전영업년도말에 발행된 것으로 본다.

(나) 이익배당

- 1) 이익의 배당은 금전과 주식으로 할 수 있다.
- 2) 이익의 배당을 주식으로 하는 경우 회사가 수종의 주식을 발행한 때에는 주주총회의 결의로 그와 다른 종류의 주식으로도 할 수 있다.
- 3) 제1항의 배당은 매 결산기말 현재의 주주명부에 기재된 주주 또는 등록된 질권자에 지급한다.

(다) 분기배당

1) 당 회사는 이사회 결의로 사업연도 개시일부터 3월·6월·9월의 말일(이하 "분기배당 기준일"이라 한다)의 주주에게 자본시장과 금융투자업에 관한 법률 제165조의12에 따라 분기배당을 할 수 있다.

2) 제1항의 이사회 결의는 분기배당 기준일 이후 45일 내에 하여야 한다.

3) 분기배당은 직전결산기의 대차대조표상의 순자산액에서 다음 각호의 금액을 공제한 액을 한도로 한다.

가) 직전결산기의 자본의 액

나) 직전결산기까지 적립된 자본준비금과 이익준비금의 합계액

다) 직전결산기의 정기주주총회에서 이익배당하기로 정한 금액

라) 직전결산기까지 정관의 규정 또는 주주총회의 결의에 의하여 특정목적용을 위해 적립한 임의준비금

마) 중간배당에 따라 당해 결산기에 적립하여야 할 이익준비금

4) 사업연도 개시일 이후 분기배당 기준일 이전에 신주를 발행한 경우(준비금의 자본전입, 주식배당, 전환사채의 전환청구, 신주인수권부사채의 신주인수권 행사에 의한 경우를 포함한다)에는 분기배당에 관해서는 당해 신주는 직전사업연도 말에 발행된 것으로 본다. 다만, 분기배당 기준일 후에 발행된 신주에 대하여는 최근 분기배당 기준일 직후에 발행된 것으로 본다.

5) 제7조의 2의 우선주에 대하여도 보통주식과 동일한 배당률을 적용한다.

(라) 배당금지급 청구권의 소멸시효

1) 배당금의 지급청구권은 5년간 이를 행사하지 아니하면 소멸시효가 완성 된다.

2) 제1항의 시효의 완성으로 인한 배당금은 이 회사에 귀속한다.

최근 3사업연도 배당에 관한 사항

구 분		제16기	제15기	제14기
주당액면가액 (원)		500	500	500
당기순이익 (백만원)		36,705	2,041	-29,494
주당순이익 (원)		1,097	63	-907
현금배당금총액 (백만원)		-	-	-
주식배당금총액 (백만원)		-	-	-
현금배당성향 (%)		-	-	-
현금배당수익률 (%)	보통주	-	-	-
	우선주	-	-	-
주식배당수익률 (%)	보통주	-	-	-
	우선주	-	-	-
주당 현금배당금 (원)	보통주	-	-	-
	우선주	-	-	-
주당 주식배당 (주)	보통주	-	-	-
	우선주	-	-	-

- 상기 최근 3사업연도의 당기순이익 및 주당순이익은 한국채택국제회계기준을 적용하지 아니한 정보입니다.

II. 사업의 내용

1. 사업의 개요

당사는 현재 반도체 제조장비, FPD 제조장비, 태양전지 제조장비, LED 및 OLED 제조장비 사업을 영위하고 있습니다. 당사의 장비사업은 제조공정상 동일한 원자재 및 용역, 관련 기계 장치를 이용하여 하나의 제조공장에서 제품이 생산되는 사업의 특성상 사업부문의 구분이 사실상 어려워 단일 사업부문으로 기재하되 생산되는 제품을 산업 및 고객, 제조공정의 특징 등을 고려하여 총 4개의 부문으로 나누어 그 현황을 기재하였습니다.

[주성엔지니어링 제조장비 및 주요 제품 현황]	
제조장비	주요 제품
반도체 장비	SD CVD(ALD), HDP CVD, Dry Etch, MO CVD, UHV CVD, LP CVD
FPD 장비	PE CVD(5G~8G: 양산 장비 출하)
태양전지 장비	박막형(Thin film Si) 태양전지(단접합/다중접합(Tandem), 5G), 결정형(c-Si) 태양전지, 고효율 태양전지 장비
LED 및 OLED 장비	GaN MO CVD, OLED 제조장비

가. 업계의 현황

1. 산업의 특성

(1) 반도체 산업의 특성

반도체 산업은 전자, 정보통신, 기계, 자동차 등 국가 기간산업에 대한 기술적 파급효과가 큰 최첨단 고부가가치산업으로 Life Cycle이 짧은 기술 집약적 산업입니다. 반도체 산업은 대규모 설비투자과 연구개발 투자가 소요되는 산업이며, 전통적으로 세계 경제와 연동하면서 주기적으로 호황과 불황을 반복하는 경향을 보이고 있습니다. 그러나 최근에는 Non-PC, 모바일 기기 및 기타 Digital Consumer 등 전반적인 응용시장의 확대와 전자제품에서 차지하는 반도체 비중이 지속 증대되고 있어 예전과 같은 시장 수급의 변동성은 점차 줄어들 것으로 전망되고 있습니다.

또한 반도체산업은 크게 소자산업, 장비산업, 원재료산업으로 구분할 수 있습니다. 소자산업은 PC에 사용되는 Micro processors와 DRAM 제품뿐만 아니라 Cellular용 제품, 자동차 그리고 가정용품을 포함한 모든 산업에 응용되는 기본 산업이 되었습니다. 장비산업은 전공정 장비, 후공정장비 및 검사장비로 분류할 수 있으며, 이중 특히 전공정 장비는 첨단기술 집약 산업으로 투자비중이 반도체 장비 전체의 54%를 차지하는 분야로 미국, 일본이 중심이 되어 세계시장을 주도해 왔으나, 최근 국내업체들이 후발주자로서의 이점을 최대한 활용하여 기술개발을 진행하고 있습니다.

원재료산업은 화공약품(Gas, Chemical, Sputter target)등 반도체 생산라인에서 웨이퍼 가공을 위한 물질 및 기타 반도체 생산을 위한 공장 청정도 유지를 위한 제품을 들 수 있습니다. 그간 국내 반도체산업은 소자산업의 육성정책으로 거대기업의 대단위 투자와 우수 기술 인

력으로 인해 비약적 성장을 거듭해 왔으며 메모리반도체 분야에서는 초고집적소자의 개발능력과 시장점유율 양면에서 세계를 선도하고 있으나 여타의 Logic 소자, Micro processors 등에서는 외국의 선발기업에 비해 현격한 격차를 보이고 있습니다.

한편 반도체 장비산업 분야는 고부가가치를 기대할 수 있음에도 불구하고 핵심공정 기술력의 한계와 부품 및 Software 등 기반기술의 부족으로 인하여, 거의 모든 장비를 미국의 Applied Materials, Novellus와 일본의 Tokyo Electron, Hitachi Kokusai Electric 등으로 수입에 의존해 왔습니다. 반도체 장비에 대한 의존도는 특히 메모리 반도체일수록 대단위 투자를 요구하므로 한국에서는 공급자 주도의 시장이 형성되어 왔습니다. 이에 국내 장비산업 육성의 움직임이 계속되어 왔고 10여년 전부터 몇몇 업체에서 국산화에 성공하였으나 초창기의 대부분은 후공정 장비에 편중되어 기술확보, 부품산업 육성 및 수익률 측면에서 발전에 어려움이 많았습니다. 전공정장비는 기술개발비 부담이 커 국산화에 어려움이 있으나 국내 선두기업 등을 중심으로 전공정장비의 저변확대 및 기술력확보 등에 속도를 더하고 있습니다.

(2) FPD 산업의 특성

TFT-LCD는 대규모 장비산업으로 그 응용 범위는 PC, 노트북, 핸드폰, TV, 게임기, 산업기기 등 매우 넓으나 가장 큰 수요처인 PC시장과 TV시장에 영향을 많이 받습니다. LCD산업은 고부가가치의 국가 선도 산업으로, 새로운 시장이 지속적으로 형성되어 가는 성장 잠재력이 큰 산업이라 할 수 있습니다. 반면 TFT-LCD 산업은 기술 및 자본 집약적인 특성과 규모의 경제를 통한 대량 생산을 필요로 하기 때문에 진입장벽이 높으며, 업체들 간 경쟁이 치열한 산업이라 할 수 있습니다.

TFT-LCD 산업은 효율성, 수익성 경쟁(기관크기, 수율)이 치열한 시장으로 한국, 일본, 대만의 3개국이 경합하고 있는 국가간 경쟁의 대표적인 산업입니다. 현재 한국이 생산능력, 공정기술 등에서 우위에 있으나 생산능력 면에서는 대만, 중국 등 후발주자의 도전이 거세고, 원천기술 측면에서는 일본 업체들의 견제가 심화되고 있는 양상을 보이고 있습니다.

그러나 국내 디스플레이 산업의 경우, 짧은 역사에도 불구하고 평판 디스플레이 시장의 약 50%를 점유하며 이 산업을 이끌고 있으며, 90년대 중반부터 제품 생산성 및 신기술의 안정화가 이루어지고, 노트북, 휴대폰 등 후방 산업군의 확대를 토대로 제품의 수요가 증대되어 현재 비약적인 발전을 거듭하고 있으며, 국내 업체들이 세계시장을 주도해 나가는 세계적인 경쟁우위를 가진 산업으로 자리잡았습니다.

특히, 초기에는 대부분의 장비, 부품 및 소재의 국산화가 취약하였고 수입에 의존하던 상황이었으나 최근 국내업체들의 기술력 향상 및 원가 경쟁력 강화와 세계 최대인 국내 패널업체들과의 협력 관계 증대로 주요 장비 및 부품에 대한 국산화율이 증대되고 있습니다. 또한 디스플레이산업협회를 창립하여 패널업체, 설비 업체 및 기타 부품, 재료 업체들을 총 망라한 협의체를 구성하여 협력과 상생의 방향을 모색함으로써 국내 디스플레이 산업의 역량을 한층 강화하고 있습니다.

(3) 태양전지 산업

독일, 일본과 미국 등은 정부 주도하에 차세대 태양전지 연구개발에 매년 수천만 달러를 투자하여 태양전지 분야의 기술개발을 선도하고 있지만 선진국에서도 아직 연구개발단계에 있기 때문에 상대적으로 기술격차가 적다고 볼 수 있습니다. 특히 태양전지 제조기술은 전세계

적으로 그 기술을 인정받고 있는 반도체 및 디스플레이 기술과 유사하여, 이미 기술 개발 및 산업화에 필요한 인프라를 충분히 갖추고 있으므로, 이를 충분히 활용한다면 매우 유리한 산업으로 성장할 수 있다고 판단됩니다. 또한 국내에서도 요소기술 개발을 통해 핵심 기술에 대한 기반을 가지고 있기 때문에 집중 개발이 이루어지는 경우 선진국과 경쟁할 수 있는 기술로 성장할 수 있을 것으로 예상됩니다. 특히 향후 궁극적으로 추구하고 있는 태양전지 모듈의 건축 자재화가 실현될 경우 새로운 건축기술의 개발에 대한 파급효과도 클 것으로 예상됩니다.

(4) LED 산업

LED 산업은 조명을 필요로 하는 가전기기, 자동차, 건축, 의료기기, 디스플레이, 환경 등 모든 산업을 후방산업으로 하고 있는 거대한 부품소재 시장으로서의 잠재성을 지니고 있습니다. 특히 가장 큰 시장인 일반조명시장에서 LED 광원이 가정용 및 사무실 조명 등의 일반조명을 대체하게 된다면 메모리 반도체를 능가하는 거대한 부품시장을 형성할 전망입니다. 또한 조명산업, LED 산업, 디스플레이 산업, 감성산업 등 산업간 체계적 융합을 통해 융합 신산업에 의한 시장형성 뿐만 아니라 전통조명, 디스플레이 산업 등을 활성화 할 수 있는 신사업입니다. 특히 감성과 IT가 융합되어 인간 친화적 고부가가치가 예상되는 신사업 분야로 후발업체의 진입이 어려운 기술장벽이 높은 산업구조를 가지고 있습니다. 지식경제부에 따르면, LED 산업의 세계 시장은 2008년 214억 달러에서 2018년 1,500억 달러로 성장할 전망이며, 국내생산액도 2008년 2.4조 원, 2018년 18조 원 규모로 급성장할 것으로 전망하고 있을 정도로 성장성이 매우 크고 할 수 있습니다.

2. 산업의 성장성

(1) 반도체 장비산업

2001년 반도체 경기의 극심한 불황으로 인한 소자업체의 투자부진으로 단기적 경기 하강세를 겪기도 하였으나 2003년부터는 국내·외 소자업체들이 300mm 웨이퍼 등 투자를 재개하면서 서서히 회복세를 보이기 시작했습니다. 2005년 이후 DRAM 경기회복으로 인한 적극적인 설비투자가 진행된 결과, 2006년에는 큰 폭의 성장을 보였습니다. 2007년에는 반도체 시장의 투자가 확대, 메모리 장비의 비중이 상승하여 국내 반도체 장비업체들에 긍정적인 영향을 주었습니다. 2008년 이후 지속적인 DRAM 가격 하락세가 이어지며 소자업체들의 투자가 대폭 축소되었으나, 2009년 하반기부터 반도체 시장이 다시 회복되어 2010년에는 반도체 소자업체들의 투자 재개 및 확대로, 일부 장비업체의 실적이 사상최대치를 기록하는 가운데, DRAM가격의 변동에 따른 단기 전망에 대한 예측은 다소 전망이 엇갈리고 있습니다.

(2) FPD 장비산업

2000년 이후 지속적으로 성장하던 전세계 TFT-LCD 시장은 LCD 패널의 공급과잉 현상으로 2007년 이후 투자가 다소 감소되었으나, LCD TV의 폭발적인 수요 증가에 따라 2008년을 기점으로 대형 투자가 재개되어 LCD 장비 시장이 확대되었습니다. 최근 중국의 가전하향(家電下鄉) 정책에 따른 TV 보조금 지급의 영향과 북미 지역에서의 디지털 방송으로의 전환으로 LCD TV에 대한 수요가 증가하여 이에 따른 국내외 LCD패널 업체들은 이미 높은 가동률을 보이고 있습니다.

특히 지난해 말 중국 정부의 외자기업 투자승인이 이루어지면서 삼성전자와 LG디스플레이는 이르면 올해 초부터 본격적인 중국 공장 착공에 들어가 2012년 하반기부터 현지 생산체제에 돌입할 예정입니다. 이어 대만의 AU옵트로닉스도 최근 대만 정부로부터 30억 달러 규모의 중국내 7.5세대 LCD 공장 투자계획을 승인 받음에 따라 중국 시장을 둘러싼 치열한 선

점 경쟁이 예고되며 이미 한국, 대만, 중국에서 높은 시장점유율을 보이고 있는 국내 LCD 장비업체들에게 LCD 투자 수혜는 최소한 2012년까지 지속될 것으로 예상됩니다. 중국 LCD 시장은 내년 4500만대에서 오는 2015년 6000만대 시장규모로 복미를 제치고 세계 최대 시장으로 자리잡을 전망이다.

중국의 LCD 산업 발전은 LCD 산업 내 변화로 그치지 않고, LCD 이후 디스플레이로 유력한 OLED의 성장을 촉진하는 계기가 될 것으로 예상되며, 국내 기업 중심으로 OLED 투자가 적극적으로 이루어질 경우, 이미 경쟁력을 갖춘 국내 장비업체들이 꾸준한 수혜를 입을 것으로 전망됩니다.

당사의 LCD용 PE CVD장비는 패널생산업체들의 투자계획에 영향을 받게 됩니다. LCD 장비산업은 초기시장에 선두 진입업체의 이점이 큰 시장으로서 후발 진입업체는 투자규모 및 생산기술의 급격한 혁신 등으로 어려움을 겪을 가능성이 매우 높은 시장이므로 현재 세계 유수의 LCD 패널생산업체들은 동시다발적으로 공격적인 생산장비투자를 진행하거나 계획하고 있으며 생존을 위하여서도 상당기간 공격적인 생산장비투자를 진행하거나 계획할 수밖에 없는 상황입니다. LCD패널의 수요 및 가격 등 시장상황의 변화에 따라 이러한 투자계획은 일시적으로 시기가 조정될 가능성은 있지만, LCD패널에 대한 수요가 지속적으로 늘어나고 있고, LCD 패널생산업체간의 경쟁이 치열해짐에 따라 LCD패널시장에서 우위를 확보하기 위해 지속적인 신규시설투자가 필요하게 될 것으로 보입니다.

(3) 태양전지 장비산업

태양에너지를 전기에너지로 전환시키는 태양전지는 화석연료를 대신 할 대체 연료 중의 하나로 미국, 독일, 일본 등 선진국을 중심으로 기술발전이 이루어져 왔습니다. 하지만 최근 한국, 중국 등의 국가에서도 정부의 지원하에 연구개발이 이루어지고 있습니다. 또한 태양전지 생산업체는 크게 일본, 미국, 유럽, 중국, 나머지 국가 등으로 분류될 수 있으며, 현재 독일이 생산과 소비에서 세계를 이끌고 있습니다.

2010년 태양광 수요는 전년비 108% 급증한 15GW로 예상되며, 태양광 수요 회복은 독일에서 주도하고 있고 이탈리아 등의 기타 유럽 국가와 중국, 미국 등 신흥 국가에서도 수요가 확대되고 있습니다. 특히, 아시아는 세계 최대 솔라셀 및 모듈 생산지로서 세계 총 생산량의 60% 이상을 차지하고 있고, 그중 중국은 몇 년 사이 솔라셀 시장에서 급성장하고 있습니다. 시장조사기관인 Displaybank에 따르면 태양전지 시장은 2009년 4.5GW 규모의 시장에서 2013년까지 연평균 45%성장하여 20.1GW에 이를 것으로 전망됩니다.

(4) LED 장비산업

LED 산업은 거의 모든 산업을 대상으로 하는 차세대 조명 산업으로 메모리 반도체를 능가하는 거대한 소재부품 시장을 형성할 것으로 기대되는 유망산업입니다. 그러나 LED 산업은 원천기술과 특허권을 선점한 선발 해외 업체들이 특허/기술 동맹을 구축하여, 한국이나 대만 등 후발 업체들에 대해 높은 진입 장벽을 형성하며 견제하고 있는 실정입니다. 한국은 원천기술의 부재로 인해 선발 업체에 대한 기술적 열세, 중국 등 후발 주자에 대한 가격 경쟁력에 밀리는 넷 크래커 현상 속에서 세계 시장진입이 아직 저조한 실정이나 최근 정부의 지원과 활발한 연구개발을 통해 지적 재산을 확보하며 국산화에 성공함으로써 기술적 우위를 선점할 것으로 보고 있습니다.

3. 경기변동의 특성

(가) 반도체 장비산업

전세계 반도체시장은 PC 등 컴퓨터 산업의 주기적 위축에 따른 수급불균형으로 비교적 큰 경기변동성을 갖고 있으며, 반도체 장비 산업의 경기변동은 주로 소기업체들의 설비투자계획에 민감하게 반응하는 경향이 있습니다. 일반적으로 반도체 소기업체의 경기변동은 일정한 주기로 호황기와 침체기를 반복하는 양상을 보이고 있으며, 이러한 경기 사이클은 반도체 장비업체에도 적용되고 있습니다.

(나) FPD 장비산업

평판 디스플레이가 많이 사용되고 있는 TV, 컴퓨터용 모니터, 휴대전화 등은 경기에 민감한 산업으로, 평판 디스플레이 업체들의 실적 역시 소비자의 수요에 따라 실적 변동이 상당히 큰 산업입니다. 평판 디스플레이 업체들은 실적에 따라 신규 라인 건설을 결정하고 있으므로 평판 디스플레이 장비 산업 역시 경기에 다소 후행하는 특성을 가지며, 경기에 민감하게 적용되고 있습니다.

(다) 태양전지 장비산업

태양광 산업은 정부 주도형 산업이며, 국가의 보급정책 및 국가 정부보조가 주를 이루고 있기 때문에 전반적인 시장의 분위기는 경기변동에 크게 민감하지 않습니다. 다만, 고유가의 지속 또는 석탄원재료의 가격상승 등이 국가적 차원에서 전체 태양광산업에 활력을 불어넣는 기회를 제공할 수는 있으며 에너지에 대한 국가의 정책결정에 영향을 받을 수 있습니다.

(라) LED 장비산업

세계 각국은 지구 온난화를 방지하고 새로운 신성장동력 창출을 위해 그린 IT 기술을 기반으로 한 녹색산업에 투자하여 고용을 창출하고 경제에 활기를 불어넣는 동시에 기후변화 및 저탄소 배출시대에 맞춰 대응하고 있습니다. 따라서 LED 산업은 에너지 고갈 및 환경문제에 대응하는 전략적 기반기술 산업으로서 각국 정부의 녹색성장 정책에 영향을 받을 수 있으며, 조명을 필요로 하는 가전기기, 자동차, 건축, 의료기기, 디스플레이, 환경 등 모든 산업과 연계하여 변동될 수도 있습니다.

4. 경쟁요소

반도체, FPD, 태양전지 장비산업은 세계화가 이루어진 상태이며 각 장비당 경쟁사는 2~4개로 압축되고 있으며, 국내에서도 설비 선정시에 국산 여부의 의미보다 생산성 및 신뢰성의 평가에 주안점을 두고 있습니다. 신규업체의 경우 기존 업체들에 비해 현장에서의 입증된 신뢰성 확보가 어렵기 때문에 시장진입에 어려움을 겪고 있습니다.

또한 장비시장은 제품의 품질, 가격, 납기 등이 장비 선정의 중요한 결정요소로서 고객의 요구사항에 적절하게 대응 가능한 장비업체가 최종 공급자로 선정되는 완전 자유 경쟁체제이면서도 현실적으로는 공정 보안문제, 이전 세대에서의 양산검증 여부, 패널업체로부터의 신뢰성, 공장간의 연계성 등의 이유로 인해 초기 시장에 진입한 업체가 계속 차세대 장비 시장에 참여할 가능성이 높습니다.

반도체, FPD, 태양전지 장비산업은 주문제작산업이며 산업을 둘러싼 국내외적 환경변화가 극심한 산업으로써 상황 변화에 보다 융통성 있게 대처할 수 있는 중소기업에 적합한 산업특성을 지니고 있는 반면, 최첨단 장비 개발에 있어서는 막대한 연구개발비가 투입되고 다수의 인력동원이 요구되는 대기업형 산업으로서의 양면적 성격을 갖고 있습니다. 그래서 국내 반도체 산업의 경우 개별 장비에 대한 대기업과 중소기업의 효율적인 역할분담을 통해 대기업

을 중심으로 최첨단 기술의 조기확보를 도모하고, 동시에 중소기업을 육성함으로써 산업의 체질을 강화하는 지혜가 요구됩니다.

시장진입을 위한 경쟁요소는 다음의 3가지로 요약할 수 있습니다.

- ① 소자업체의 시스템에 맞는 장비 개발
- ② 지속적인 R&D 투자
- ③ 경기순환에 대처할 수 있는 다양한 제품구성

5. 관계법령 또는 정부의 규제 등

반도체, FPD, 태양전지 장비산업의 경우 소비성 서비스업이나 부동산 매매업과는 달리 정부의 직접적인 규제를 받지 않으며 반도체 장비 및 디스플레이 장비기업의 핵심장비 연구개발과 육성을 위한 지원금 등이 확대되고 있습니다. 또한 정부는 신재생에너지 산업을 차세대 신성장동력 산업으로 육성하기 위해 발전차액지원제도, 설치의무화제도 및 각종 세제지원을 진행하고 있습니다. 따라서 특별히 반도체, FPD, 태양전지 장비산업의 발전을 억제하거나 제약하는 특별한 규제는 없습니다.

나. 회사의 현황

(1) 영업개황 및 사업분야의 구분

(가) 영업개황

태양광 산업의 경기호황 등으로 인한 해외 고객의 수주 증가, LG디스플레이 및 하이닉스, 대만 파운드리업체의 설비투자 확대로 당사의 2010년 매출은 창사이래 사상 최대 매출액인 4,234억원으로 2009년 대비 149% 증가하였습니다. 또한 영업이익 및 당기순이익은 각각 489억원, 367억원으로 239%, 1,698% 증가하였습니다. 당사의 2011년 반기 매출은 2,023억원으로 2010년 반기 대비 36.7% 증가하였으며, 반면영업이익 및 당기순이익은 각각 123억원, 64억원으로 33.8%, 62.6% 감소하였습니다.

한편 회사는 지속적인 성장과 수익성 창출을 위해 LED 및 OLED 관련 장비 및 조명산업에 지속적인 역량을 투입하여 신규 수익을 창출함으로써 매출 성장세를 가속화하기 위해 노력하고 있습니다.

- 최근 3 사업연도 제조장비별 매출액 비중

(단위: 백만원)

구분	2011년 반기	2010년	2009년	2008년
반도체 장비	27%	25%	28%	25%
FPD 장비	32%	31%	33%	39%
태양전지 장비	41%	44%	39%	36%
합계	2,023억원	4,234억원	1,701억원	1,522억원

- 최근 3사업연도 지역별 매출액 비중

(단위: 백만원)

구분	2011년 반기	2010년	2009년	2008년
----	----------	-------	-------	-------

국내	54%	45%	41%	49%
대만	8%	4%	8%	14%
중국	26%	43%	49%	24%
기타	12%	8%	2%	13%
합계	2,023억원	4,234억원	1,701억원	1,522억원

(나) 공시대상 사업분야의 제조장비 구분

(단위: 백만원, %)

제조장비	주요제품	매출액 (비율)
반도체 장비	SD CVD(ALD), HDP CVD, Dry Etch, MO CVD, UHV CVD, LP CVD	55,581 (27.48%)
FPD 장비	PE CVD(5G~8G: 양산 장비 출하)	63,710 (31.49%)
Solar Cell 장비	박막형(Thin film Si) 태양전지(단접합/다중접합(Tandem), 5G), 곁정형(c-Si) 태양전지, 고효율 태양전지 장비	82,999 (41.03%)
합계		202,290 (100.0%)

※ 당사는 현재 반도체 제조장비, FPD 제조장비, 태양전지 제조장비, LED 및 OLED 제조장비 사업을 영위하고 있습니다. 당사의 장비사업은 제조공정상 동일한 원자재 및 용역, 관련 기계장치를 이용하여 하나의 제조공장에서 제품이 생산되는 사업의 특성상 사업부문의 구분이 사실상 어려워 단일 사업부문으로 기재하되 생산되는 제품을 산업 및 고객, 제조공정의 특징 등을 고려하여 총 4개의 부문으로 나누어 그 현황을 기재하였습니다.

(2) 시장점유율

당사의 반도체 전공정 장비인 ALD의 경우 2006년, 2007년 전 세계 ALD 장비 시장에서 약 37% 이상의 높은 점유율로 1위를 차지했으며, 지금도 그 기술력과 원가경쟁력으로 전세계 시장 점유율 1위를 유지하고자 노력하고 있습니다.

(3) 시장의 특성

가. 반도체 장비시장

당사의 주력 제품인 CVD장비 시장은 미국의 Applied Materials가 CVD 각 공정 전반에 걸쳐 높은 시장점유율을 보이고 있으며 Novellus는 플라즈마 CVD 시장에서 Applied Materials와 경쟁, 일본의 TEL과 Hitachi Kokusai가 LP CVD 시장에서 경쟁하고 있습니다. 또한 반도체 소자가 고집적화, 미세화 됨에 따라 주성의 SD CVD(ALD)의 수요는 점차 증가할 것으로 예상됩니다. 2007년 처음으로 고객사로부터 검증 및 수주가 완료되었던 HDP CVD 및 Poly Etcher는 2010년에도 반복수주로 이어졌습니다. 본 장비는 DRAM 뿐만 아니라 비메모리 영역인 NAND Flash 및 Logic 영역에도 사용 가능한 범용 장비로 제품군을 다변화하는데 큰 역할을 하고 있습니다.

나. FPD 장비시장

당사가 4년여에 걸쳐 개발하여 진입에 성공한 LCD용 PE CVD 장비시장은 미국의 Applied Materials가 전세계시장을 거의 독점하고 있으며 대형화로 발전하면서 그 시장점유율은 80%이상에 이르고 있습니다. 현재 LCD 장비업체들의 주력제품인 6~7세대 장비에 이어, 8세대 제품 양산 공급을 완료한 상태입니다. LCD 장비 산업은 완성품을 생산하는 LCD업체의 수요와 공정에 맞는 제품을 개발, 생산 하여 신뢰성을 확보하는 것이 중요합니다. 따라서 자체 개발한 공정 외에도 국내외 LCD업체와의 공동개발 역시 시장 점유율에 적지않은 영향을 끼칩니다.

다. 태양전지 장비시장

당사는 웨이퍼를 원료로 하는 결정질 태양전지 생산공정의 Key process인 PE CVD, MO CVD, RIE 장비를 개발 하였으며, 수주 및 출하된 박막형 태양전지 제조장비는 저렴한 Glass 사용이 가능하며, 넓은 면적의 글래스 사용으로 생산성을 향상 시킬 수 있는 것이 특징입니다. 당사는 이미 5세대 이상의 대면적 Glass용 PECVD 장비관련 기술 경쟁력과 강력한 인프라를 TFT-LCD 분야에서 이미 확보한 바 있어, 유사한 하드웨어를 사용하는 태양전지 장비 분야로의 진입에 매우 용이한 기반을 갖추고 있습니다. 2007년 12월 부터는 결정질과 박막형의 장점을 살린 하이브리드 태양전지를 프랑스 CEA와 공동개발하고 있으며, 효율과 비용 절감을 실현하기 위해 노력하고 있습니다.

또한 2008년에 첫 양산 턴키 라인을 한국철강에 공급하였고, 2009년에는 중국의 합자법인인 Jiangsu Zongyi에 턴키 라인을 공급하였으며, Greenland New Energy와 HISUN과도 공급계약을 체결하였습니다.

현재는 박막형 태양전지 장비 뿐만아니라 결정질 태양전지 장비까지도 공급할 수 있는 능력을 갖춘 국내 유일의 회사로 최근 결정질 태양전지 장비를 미국과 프랑스의 태양전지 회사에 공급 완료하여 더욱 본격적인 시장 개척이 진행되고 있습니다. 이에 당사는 고객 및 합작사에게 가장 경쟁력 있는 기술을 지속적으로 개발, 공급하여 각사의 연구개발비는 최소화시키고, 가격과 기술 경쟁력을 확보해나갈 계획입니다.

(4) 신규사업 등의 내용 및 전망

가. LED용 GaN MO CVD 장비사업

GaN MO CVD (Metal-Organic Chemical Vapor Deposition) 는 근래 표시용, 장식용, 조명용으로 많이 사용되고 있는 Blue/White LED (Light Emitting Diodes) 를 만들기 위한 GaN 관련 박막을 증착하는 장비입니다.

현재 LED 제조 핵심장비인 GaN MO CVD는 기존의 화합물 반도체 업체인 독일의 Aixtron, 미국의 Veeco 로 부터 100% 수입에 의존하고 있습니다. 당사는 기 보유하고 있는 Semi Batch 개념의 대용량 양산 장치 기술을 토대로 고온 히터 기술과 ALD (Atomic Layer Deposition) 기술을 접목하여 기존의 소용량 MO CVD 방식을 뛰어넘는 새로운 개념의 양산형 MO CVD 장치를 개발 완료함으로써 국산화에 성공하였으며, 향후 미래 성장동력으로 자리매김할 예정입니다.

한편 중국시장의 확대 등 본격적인 조명시장 진입을 감안할때 올해 LED용 MOCVD장비시장은 2009년 대비 약 339% 성장할 것으로 예상됩니다.

나. OLED(Organic Light Emitting Diodes) 장비사업

OLED란 Organic Light-Emitting Diodes의 약어로 형광성 유기화합물에 전류가 흐르면 빛을 내는 전계 발광현상을 이용하여 스스로 빛을 내는 '자체발광형 유기물질'을 말합니다. 따라서 LCD와는 달리 광원이 필요하지 않아, 어두운 곳이나 빛이 강한 외부에서 뚜렷한 색 재현이 가능합니다. 또한 소형 화면에서는 LCD 이상의 화질과 단순한 제조공정으로 인하여 유리한 가격 경쟁력을 갖고 있습니다.

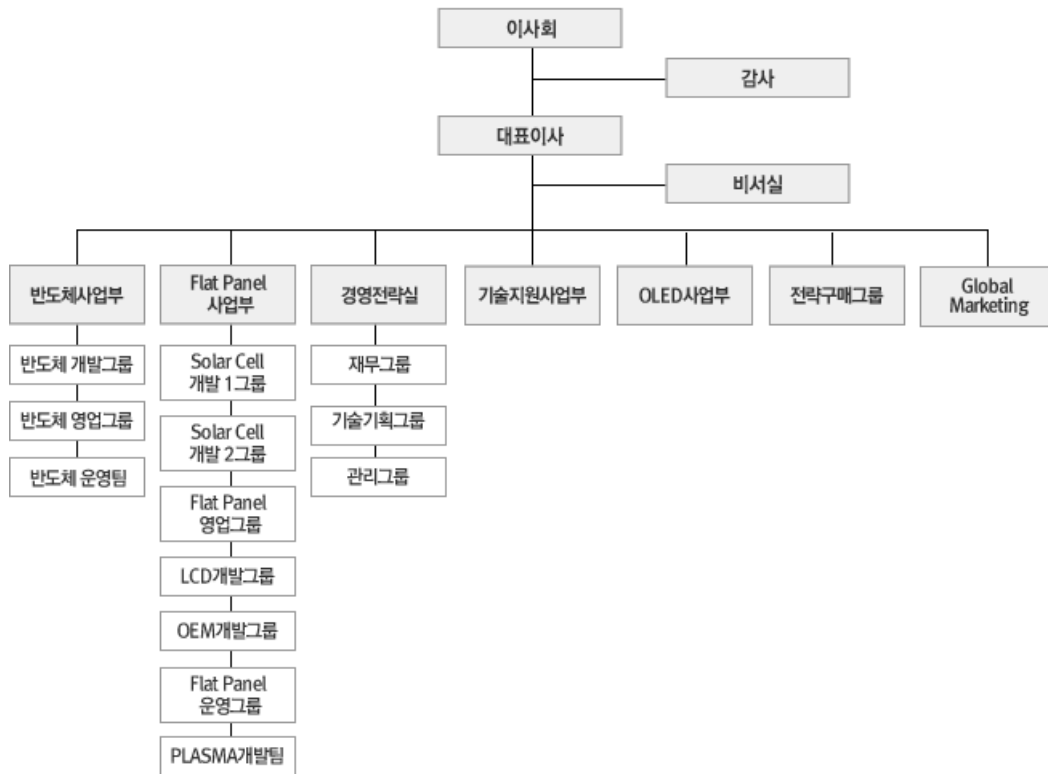
OLED는 저온에서 제작이 가능하고, 제조 공정이 간단하여 저 가격화가 가능한 점이생산과 장에서의 대표적 장점이며, 활용면에 있어서는 현재 디스플레이 시장을 주도하고 있는 LCD의 단점인 밝기, 대조비(contrast), 시야각, 대면적화의 한계 등을 극복할 수 있기 때문에 차세대 평판 디스플레이로 주목받고 있습니다.

최근 환경 규제, 에너지 절감, 삶의 질 향상으로 인간 친화적인 감성 조명 Needs가 확대되고 있는 추세이며, 이에 따라 각국 정부의 고효율 조명 정책도 강화되고 있습니다. 산업 전문 시장조사 기관인 유비산업리서치에서 발간한 'OLED 광원 산업 동향 및 시장 전망' 보고서에 따르면 OLED 광원 시장은 2015년까지 한해 평균 100배 이상 성장할 것으로 예측하고 있습니다. 이는 일반 조명용만을 예측한 자료이며, OLED 광원이 응용될 수 있는 BLU, 광고, 자동차 시장 등 다른 애플리케이션 분야까지 포함한다면 실제 OLED 광원 시장 규모는 훨씬 더 커질 것으로 예상됩니다.

현재 OLED 조명용 장비 개발은 일본의 미쯔비시중공업, 미국의 Applied Materials, 독일의 Merck 등 선진 기업들을 중심으로 진행되고 있습니다. 이러한 세계 유수의 기업들과 함께 OLED 조명시장에 성공적으로 진입하기 위해서는 조명원 개발 기술과 함께 원가절감을 위한 방안을 마련하는 것이 중요합니다.

당사는 기존 디스플레이 장비 기술을 응용하여 디스플레이용 패널과 OLED 조명을 만드는 신개념 장비를 개발 중에 있으며, 향후 미래 성장동력으로 자리매김할 예정입니다

(5) 조직도



2. 주요 제품 및 원재료 등

가. 주요 제품 등의 현황

(단위 : 백만원)					
사업부문	매출유형	품 목	구체적 용도	주요 상표 등	매출액 (비율)
전사	제품	반도체 장비 FPD 장비 태양전지 장비	반도체 제조 FPD 제조 태양전지 제조	SD CVD(ALD), HDP CVD, Poly EtchPE CVD Solar Cell System	188,879 (93.4%)
	상품	원부자재	원부자재	-	13,411 (6.6%)

나. 주요 제품 등의 가격변동추이

당사의 제품가격은 주문자생산방식의 특성 때문에 동일 품목이라 하더라도 사양 및 공정의 특성에 따른 장착된 챔버의 숫자와 종류에 따라 단가가 상이하여 정해진 가격으로 판매되지 않습니다. 그러나 기술이 발전함에 따라 기존 라인 업그레이드 또는 신규라인 증설 시 경쟁력 있는 당사 장비의 납품으로 끊임없는 연구개발이 제품의 가격과 직접 연결된다고 할 수

있습니다.

다. 주요 원재료 등의 현황

(단위: 백만원, %)				
사업부문	품 목	구체적 용도	매입액	비율
전사	가공품	알루미늄등의 가공물	57,166	42.8%
	OEM 장비	반도체, FPD, 태양전지와 연관되는 각종 OEM 장비	18,244	13.7%
	OEM PART	사용자가 원하는 일정 성능을 내는 부품	17,673	13.2%
	RF 장비	Remote plasma 를 발생하는 장비	7,980	6.0%
	일반구매품	일반적인 구매품	10,967	8.2%
	AL 모재	가공을 위한 알루미늄 모재	14,574	10.9%
	기타	전기전자부품 및 Gas	6,853	5.1%
합계		-	133,457	100.0%

라. 주요 원재료 등의 가격변동추이

(단위 :백만원)			
품 목	제 17기 반기	제 16기	제 15기
국내 챔버 외	417	432	431
해외 플랫폼 외	225	233	232

(1) 산출기준

산출기준은 당사 제품의 중요부품을 기준으로 품목을 정하였으며 산출단위는 평균매입단가를 기준으로 산출되었습니다.

(2) 주요 가격변동원인

국내에서 공급받는 원재료는 공급업체의 제작단가의 변동 등의 요인으로 인한 재료 변동현상을 보이며, 수입원자재의 매입가격은 년도별, 매입처별 단가의 차이가 많은 차이를 보여주고 있고 관세 및 환율의 영향 또한 중요변수로 작용하고 있습니다.

3. 생산 및 설비에 관한 사항

가. 생산능력 및 생산능력의 산출근거

(1) 생산능력

(단위 : 대)					
사업부문	품 목	사업소	제 17 기 반기	제 16 기	제 15 기
전사	반도체 장비	경기도 광주	56	36	36

소 계		56	36	36
FPD 장비	경기도 광주	14	18	18
소 계		14	18	18
태양전지장비	경기도 광주	32	6	6
소 계		32	6	6
합 계		102	60	60

- 당사는 당반기말 현재 일부 생산충원인력을 외부업체에 아웃소싱하고 있습니다.
- 태양전지 장비의 연간 총 생산능력은 장비의 대수 개념보다는 용량(MWp)으로 표시하는 것이 보다 정확하게 이해할 수 있으며, 당반기말 현재 당사의 태양전지 장비의 연간 총 생산능력은 720MWp로 생산되는 태양전지 장비의 종류에 따라 연간 총 생산능력은 1GWp까지 확대될 수 있습니다.

(2) 생산능력의 산출근거

(가) 산출방법 등

① 산출기준: 생산인원 및 생산면적을 기준으로 산출

② 산출방법

- 평균투입인원/ System
- 동시작업가동
- 생산인원 기준 생산능력
- 총 생산면적
- 장비 및 System 당 생산시간

(나) 평균가동시간

구 분	수치	비고
총 작업시간	47,700.7 Hrs	-
월평균 근무일수	20.3일	-
조업가능일수	122 일	-
조업가능근무시간	56,119.8 Hrs	-

나. 생산실적 및 가동률

(1) 생산실적

(단위 : 대)					
사업부문	품 목	사업소	제 17기 반기	제 16기 연간	제 15기 연간
전사	반도체 장비	경기 광주	18	34	11
	FPD 장비	경기 광주	1	15	2

	태양전지 장비	경기 광주	20	20	4
합 계			39	69	17

(2) 당반기의 가동률

(단위 : 시간, %)			
사업소(사업부문)	가동가능시간	실제가동시간	평균가동률
경기도 광주	56,119.8 Hrs	47,700.7 Hrs	85.00
합 계	56,119.8 Hrs	47,700.7 Hrs	85.00

다. 생산설비의 현황 등

(1) 생산설비의 현황

[자산항목 : 토지]				(단위 : 백만원)					
사업소	소유형태	소재지	구분	기초 장부가액	당기증감		당기 상각	당기 장부가액	비고
					증가	감소			
경기도 광주	자가	광주등	공장등	36,713	322	-	-	37,035	-
합 계				36,713	322	-	-	37,035	-

[자산항목 : 입목]				(단위 : 백만원)					
사업소	소유형태	소재지	구분	기초 장부가액	당기증감		당기 상각	당기 장부가액	비고
					증가	감소			
경기도 광주	자가	광주	전사	219	-	-	-	219	-
합 계				219	-	-	-	219	-

[자산항목 : 건물]				(단위 : 백만원)					
사업소	소유형태	소재지	구분	기초 장부가액	당기증감		당기 상각	당기 장부가액	비고
					증가	감소			
경기도 광주	자가	광주	전사	12,080	19,759	-	1,169	30,670	-
합 계				12,080	19,759	-	1,169	30,670	-

[자산항목 : 구축물]				(단위 : 백만원)					
--------------	--	--	--	------------	--	--	--	--	--

사업소	소유형태	소재지	구분	기초 장부가액	당기증감		당기 상각	당기 장부가액	비고
					증가	감소			
경기도 광주	자가	광주	전사	3,656	104	-	309	3,451	-
합 계				3,656	104	-	309	3,451	-

[자산항목 : 기계장치] (단위 : 백만원)

사업소	소유형태	소재지	구분	기초 장부가액	당기증감		당기 상각	당기 장부가액	비고
					증가	감소			
경기도 광주	자가	광주	전사	17,317	2,010	-	1,341	17,986	-
합 계				17,317	2,010	-	1,341	17,986	-

[자산항목 : 차량운반구] (단위 : 백만원)

사업소	소유형태	소재지	구분	기초 장부가액	당기증감		당기 상각	당기 장부가액	비고
					증가	감소			
경기도 광주	자가	광주	전사	161		30	32	99	-
합 계				161		30	32	99	-

[자산항목 : 비품] (단위 : 백만원)

사업소	소유형태	소재지	구분	기초 장부가액	당기증감		당기 상각	당기 장부가액	비고
					증가	감소			
경기도 광주	자가	광주	전사	1,229	392	-	369	1,251	-
합 계				1,229	392	-	369	1,251	-

[자산항목 : 공구와기구] (단위 : 백만원)

사업소	소유형태	소재지	구분	기초 장부가액	당기증감		당기 상각	당기 장부가액	비고
					증가	감소			
경기도 광주	자가	광주	전사	201	128	-	43	286	-
합 계				201	128	-	43	286	-

[자산항목 : 건설중인자산] (단위 : 백만원)

사업소	소유형태	소재지	구분	기초 장부가액	당기증감		당기 상각	당기 장부가액	비고
					증가	감소			
경기도 광주	자가	광주	전사	19,349	10,154	20,237	-	9,166	-
			합 계	19,349	10,154	20,237	-	9,166	-

4. 매출에 관한 사항

가. 매출실적

(단위: 백만원)

사업부문	매출유형	품 목		제 17기 반기	제 16 기 반기	제 16기
전 사	제 품 상 품	반도체 장비	수 출	18,263	3,794	34,869
			내 수	29,311	28,926	60,690
			합 계	47,574	32,720	95,559
		FPD 장비	수 출	451	12,888	21,741
			내 수	60,507	51,262	99,839
			합 계	60,958	64,150	121,580
		태양전지 장비	수 출	67,155	39,247	170,397
			내 수	13,192	1,864	15,884
			합 계	80,347	41,111	186,281
		원자재	수 출	5,215	3,358	7,046
			내 수	8,196	6,612	12,894
			합 계	13,411	9,970	19,940
합 계		수 출	91,084	59,287	234,053	
		내 수	111,206	88,664	189,307	
		합 계	202,290	147,951	423,360	

(1) 제조장비 유형별 매출액

(단위 : 천원)

구 분	제17(당)기 반 기	제16(전)기 반 기
반도체 장비	55,581,635	36,911,147
LCD 장비	63,709,811	69,791,418
Solar cell 장비	82,998,860	41,247,935
합 계	202,290,306	147,950,500

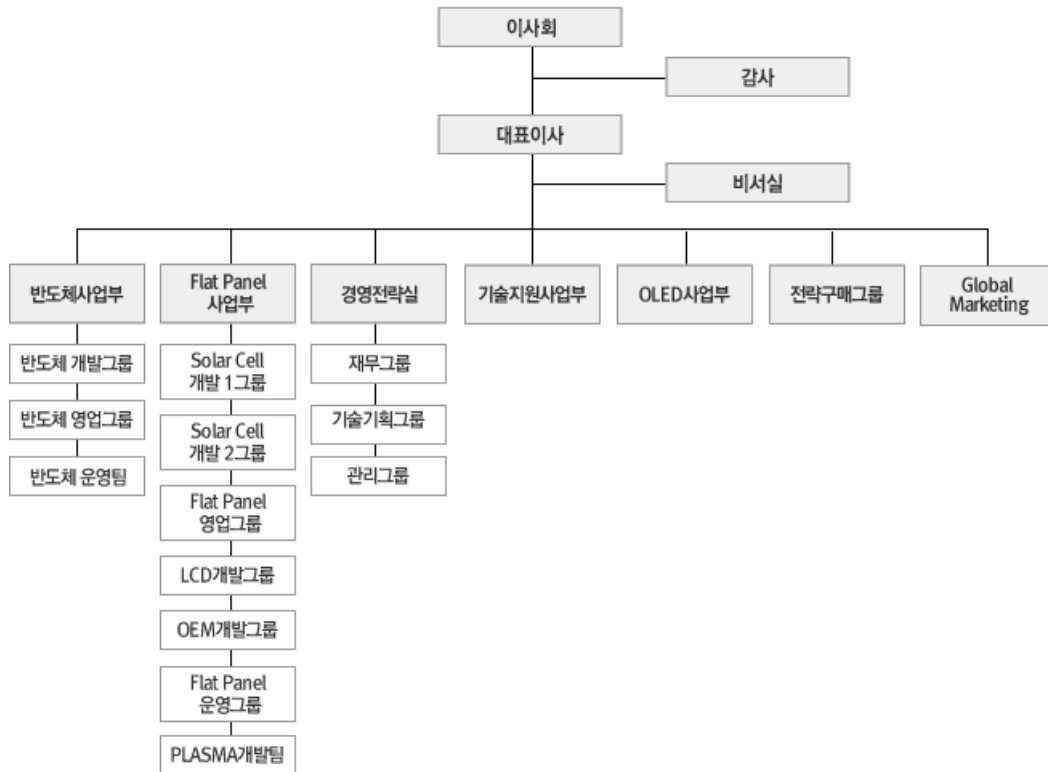
(2) 지역별 매출액

(단위 : 천원)

구분	제17(당)기 반기	제16(전)기 반기
국내	109,483,015	88,663,373
중국	51,466,509	49,401,279
대만	16,734,167	2,471,696
기타	24,606,615	7,414,152
합계	202,290,306	147,950,500

나. 판매경로 및 판매방법 등

(1) 판매조직



(2) 판매경로

매출유형	품목	구분	판매경로
------	----	----	------

제품	반도체 장비 FPD 장비 태양전지장비 /원자재	수출	중국	2010년 3월까지의 주성본사에서 직접영업 / 2010년 4월 현지법인 JUSUNG China 설립 후, 본사 영업팀과 Co-Work
			인도	본사 영업팀
			미국	1999년 7월까지의 주성본사에서 직접영업 / 1999년 8월 현지법인 JUSUNG America 설립 후, 본사 영업팀과 Co-Work
			대만	1999년 12월까지의 주성 본사에서 직접영업 / 2000년 4월 현지법인 "JUSUNG Pacific" 설립 후, 본사 영업팀과 Co-Work
			유럽	2000년 2월까지의 주성본사에서 직접영업 / 2000년 4월 현지법인 "JUSUNG Europe" 설립 후, 본사 영업팀과 Co-Work
			일본	본사 영업팀
			싱가폴	JUSUNG America 에서 관할
		국내	본사 영업팀	

(3) 판매방법 및 조건

(가) 신기술을 이용한 장비의 경우 고객사와의 공동개발의 형태를 갖추고 있으며, 고객사의 양산 Line에 투입될 때까지 알파, 베타, 감마로 불리워지는 장비 Test 과정이 있습니다. 이러한 테스트는 당사에서 자체적으로 이루어지며 이 Test 과정을 통과해 고객으로부터 양산에 적합하다는 판정을 받은 뒤 비로소 판매가 이루어집니다.

(나) 기 개발된 장비의 경우 고객의 주문에 의해서 바로 설계 및 생산에 들어가며 납기에 이르기까지 반도체장비의 경우 3~4개월, FPD 및 태양전지 장비의 경우 7~10개월 정도 소요됩니다.

(다) 수출은 미국의 경우 지금까지 대부분 고객사와의 직거래를 통해서 이루어졌으나 1999년 7월말 미국 현지법인의 설립을 계기로 2000년부터 미국, 유럽, 대만은 현지법인의 영업망을 이용하고 있습니다. 싱가포르 등에서의 판매는 현지 Agent를 통해서 이루어지고 있습니다. 향후 세계 각 지역에 현지법인 및 판매망을 구축하여 판매방법을 확장 시켜 나갈 계획입니다.

(라) 판매조건은 내수의 경우 납품 시 90%, 장비검수 완료 시 10%로 현금 혹은 2개월 이하의 어음으로 대부분 결제가 이루어집니다. 수출의 경우 선적후 일부, 장비검수 완료후 전액 결제하고 있습니다.

(4) 판매전략

- 고객 및 사업 다변화
- 해외시장 개척 주력
- 신제품의 시장조기진입 추진
- 제품의 특화 마케팅
- 제품 영역 확대

5. 수주현황

[2011.06.30]		(단위 : 천원, 천\$, 천€)		
품 목	통 화	수 주 총 액	기 납 품 액	수 주 잔 고
국 내	KRW	117,754,079	103,090,291	14,663,788
해 외	USD	164,989	69,676	95,313
	EUR	8,892	6,232	2,660

- 당사의 장비 매출인식은 진행률 기준이므로 수주총액과 매출액의 차이가 수주잔고의 금액과 다를 수 있습니다. 수주총액은 2011년 6월 30일까지의 누적수주총액이며, 기납품액은 기존 수주잔고와 2011년 6월 30일까지의 수주잔고가 매출액(제품)으로 전환된 금액입니다.

6. 시장위험과 위험관리

당사의 주요 금융부채는 차입금, 사채, 매입채무및기타채무로 구성되어 있으며, 이러한 금융부채는 영업활동을 위한 자금을 조달하기 위하여 발생하였습니다. 또한 당사는 영업활동에서 발생하는 매출채권, 현금 및 단기예금과 같은 다양한 금융자산도 보유하고 있습니다. 당사의 금융자산 및 금융부채에서 발생할 수 있는 주요 위험은 시장위험, 신용위험 및 유동성위험입니다. 당사의 주요 경영진은 아래에서 설명하는 바와 같이, 각 위험별 관리절차를 검토하고 정책에 부합하는지 검토하고 있습니다. 또한 당사는 투기 목적의 파생상품거래를 실행하지 않는 것이 기본적인 정책입니다.

당사는 외화표시 자산 및 부채의 환율변동에 의한 리스크를 최소화하여 재무구조의 건전성 및 예측 가능 경영을 통한 경영의 안정성 실현을 목표로 환리스크 관리에 만전을 기하고 있습니다. 특히 당사는 해외 프로젝트 수주에 의한 외화 수금이 외자재 수입 및 외화 차입금 상환에 의한 외화 지출보다 많은 현금흐름을 가지고 있으므로 환율하락에 따른 환차손이 환리스크 관리의 주 대상입니다.

- 위험관리방식

당사는 보다 체계적이고 효율적인 환리스크 관리를 위하여 금융기관으로부터 환리스크 관리에 대한 컨설팅을 받았으며, 환위험 관리규정 제정, 사내선물환제도 도입 및 환리스크 관리를 위한 별도의 전담 인원을 배정하여 운영하고 있습니다.

- 위험관리규정

당사는 환리스크 관리를 위한 외환거래에 있어 외환거래 원칙을 사규로 명문화하여 엄격히 시행하고 있으며 그 주요 내용은 ① 외환거래는 외환의 실 수요와 공급에 의한 원인거래를 원칙으로 하며 투기적 거래를 금지하고 ② 환위험 관리의 기본 정책은 회사 내부적으로 Natural Hedge 후 잔여 환포지션에 대해 금융기관과 파생금융상품을 통해 환위험을 제거 또는 최소화하며 ③ 회사의 환위험 관리는 주관부서에서 집중하여 관리하며, 주관부서는 환포지션을 파악하여 환위험관리위원회가 설정한 지침에 따라 Hedge 거래를 시행하고 있습니다.

- 위험관리조직

당사는 환위험관리조직을 환위험관리위원회, 환위험관리 주관부서, 환위험관리 통제부서로 세분화하여 운영하고 있습니다. 첫째 환위험관리위원회는 환위험관리에 관한 최고 의사결정 기구로서 매분기 1회 이상 정기적으로 개최하여 ① 환위험관리 기본계획 ② 환위험관리지침 개정 ③ 사내선물환거래요령의 승인 및 개정 ④ 환위험관리 각종 한도의 설정 및 변경 등에

관한 사항 등을 심의·의결하며, 둘째 환위험관리 주관부서는 환위험관리를 주관하는 부서로서 ① 외환거래와 외환거래 관련 업무 ② 외화 포지션 관리 및 환위험 측정, 관리, 분석 및 보고 ③ 사내선물환거래시행 등의 업무를 수행하며, 셋째 환위험관리 통제부서는 ① 환위험 주관부서의 환관리원칙 준수여부 확인 ② 은행의 계약확인서를 통한 주관부서 거래내역 확인 등의 업무를 수행하고 있습니다.

- 환관리관련 추진사항

이미 당사는 위의 환위험 관리 현황에서와 같이 규정 및 조직을 완비하여 체계적인 환리스크 관리를 적극적으로 수행하고 있으며 보다 완전하고 체계적인 환리스크 관리를 위하여 전문 교육을 통한 외환 전문인력의 양성하고, 환리스크관리 시스템의 전산화를 현재 추진하고 있습니다.

가. 주요 시장위험 내용

시장위험은 시장가격의 변동으로 인하여 금융상품의 공정가치가 변동할 위험입니다. 시장위험은 이자율위험, 환위험 및 기타 가격위험의 세가지 유형으로 구성됩니다.

(1) 이자율위험

이자율위험은 미래의 금융시장 변화에 따라 예상치 못한 시장금리 변동으로 이자수익과 이자비용 변동에 노출되어 있는 위험으로써 주로 예금 및 변동금리부 조건의 차입금에서 발생하고 있습니다. 당사는 금융시장 변화에 따른 시장금리 변동 등 미래의 불확실성 제거와 순금융비용 최소화에 초점을 두고 이자율 위험관리 목표를 설정하여 실천함으로써 기업가치 극대화에 최선을 다하고 있습니다.

당사는 당반기말 및 전기말 현재 변동이자율이 적용되는 차입금은 각각 139,514,997천원 및 57,913,823천원으로 이자율 상승에 따라 순금융비용이 증가할 위험에 노출되어 있습니다. 따라서, 시장금리 변동에 따른 금융부채의 공정가치와 현금흐름에 미치는 영향과 변동위험을 주기적으로 측정하고 있습니다.

보고기간말 현재 다른 모든 변수가 일정하고 이자율이 100bp 변동시 변동금리부 예금 및 차입금으로 1년간 발생하는 이자수익 및 이자비용의 영향은 다음과 같습니다.

(단위: 천원)

구 분	당반기		전기	
	100bp 상승시	100bp 하락시	100bp 상승시	100bp 하락시
이자수익	96,104	(96,104)	54,922	(54,922)
이자비용	1,395,150	(1,395,150)	579,138	(579,138)

(2) 환위험

환위험은 환율의 변동으로 인하여 금융상품의 공정가치가 변동할 위험입니다. 당사는 해외 영업활동 등으로 인하여 USD 및 JPY 등의 환위험에 노출되어 있습니다. 당반기말과 전기말 현재 기능통화 이외의 외화로 표시된 화폐성자산 및 부채의 장부금액은 다음과 같습니다.

(단위: 천원)

구 분	당반기		전기	
	자산	부채	자산	부채
USD	124,971,207	3,745,401	122,797,990	4,474,022
JPY	9,089	7,734,794	1,001,084	13,150,708
기타	4,155,727	1,274,335	6,386,069	3,695,702
합 계	129,136,024	12,754,530	130,185,143	21,320,433

당사는 내부적으로 원화 환율 변동에 대한 환위험을 정기적으로 측정하고 있습니다. 보고기간종료일 현재 각 외화에 대한 기능통화의 환율 5% 변동시 환율변동이 당기손익에 미치는 영향은 다음과 같습니다.

(단위: 천원)

구 분	당반기		전기말	
	5% 상승시	5% 하락시	5% 상승시	5% 하락시
USD	6,061,290	(6,061,290)	5,916,198	(5,916,198)
JPY	(386,285)	386,285	(607,481)	607,481
기타	144,070	(144,070)	134,518	(134,518)
합 계	5,819,075	(5,819,075)	5,443,236	(5,443,236)

(3) 기타 가격위험

기타 가격위험은 이자율위험이나 환위험 이외의 시장가격의 변동으로 인하여 금융상품의 공정가치나 미래현금흐름이 변동할 위험이며, 당사의 매도가능지분상품 중 상장지분상품은 가격변동위험에 노출되어 있으며, 보고기간종료일 현재 해당 주식의 주가가 5% 변동시 상장지분상품의 가격변동이 기타포괄손익(매도가능금융자산평가손익)에 미치는 영향은 다음과 같습니다.

(단위: 천원)

구 분	5% 상승시	5% 하락시
법인세효과 차감전 기타포괄손익	273,767	(273,767)
법인세효과	(60,229)	60,229
법인세효과 차감후 기타포괄손익	213,538	(213,538)

(2) 신용위험

신용위험은 계약에서 채무자가 지급불능 또는 지급거절에 의하여 지급이 이행되지 않는 위험을 의미합니다. 당사는 부실징후거래처에 대한 조기 인지 및 체계적인 신용위험 관리를 위하여 일관된 전사적인 신용위험 관리정책을 운영하고 있습니다. 당사의 신용정책은 채권회수를 위한 신속한 의사결정 지원 및 채권 안전장치 마련을 통한손실 최소화를 목적으로 운영

되고 있으며 ①계약체결관리기준 ②채권관리기준 ③채권위험 모니터링 ④불량채권 관리기준 등으로 체계적, 유기적으로 구성되어 있습니다. 또한 채권명세 및 채권회수기일을 모니터링을 통하여 불량채권 발생 여부를 확인하고 있으며, 채권위험 발생즉시 전담팀을 통해 신속한 채권회수를 위한 대응을 하고 있습니다. 또한, 전사적으로 상시 교육 및 영업채권 관리요령 배포를 통하여 신속하게 대응할 수 있도록 준비되어 있습니다. 당반기 보고기간종료일 현재 당사의 채권잔액은 234,602백만원(전기말: 208,965백만원)이며, 동 채권은 상시 모니터링을 통한 신용위험관리가 이루어지고 있습니다.

금융자산의 장부금액은 신용위험에 대한 최대 노출정도를 표시하고 있습니다. 당반기말과 전기말 현재 당사의 신용위험에 대한 최대 노출정도는 다음과 같습니다.

(단위: 천원)

구 분	제17기 반기	제16기
현금및현금성자산	27,976,562	8,989,377
기타유동성금융자산	22,334,000	18,371,397
매출채권	234,601,911	208,964,566
기타수취채권(유동)	19,767,010	20,562,422
기타자산(유동)	14,136,161	14,715,272
기타비유동금융자산	71,996,085	68,855,208
기타수취채권(비유동)	4,461,520	5,095,122
합 계	395,273,249	345,553,364

(3) 유동성위험

유동성위험은 만기까지 모든 금융계약상의 약정사항들을 이행할 수 있도록 자금을 조달하지 못할 위험입니다. 당사는 특유의 유동성 전략 및 계획을 통하여 자금부족에 따른 위험을 관리하고 있습니다. 당사는 금융상품 및 금융자산의 만기와 영업현금흐름의 추정치를 고려하여 금융자산과 금융부채의 만기를 대응시키고 있습니다.

당반기말과 전기말 현재 금융자산과 금융부채의 잔존계약만기에 따른 만기분석은 다음과 같습니다.

(단위: 천원)

구 분	장부금액	잔존계약만기			
		3개월 미만	3개월 ~ 1년	1 ~ 5년	5년 이상
금융자산					
당반기말:					
현금및현금성자산	27,976,562	27,976,562	-	-	-
기타유동성금융자산	22,334,000	22,334,000	-	-	-

매출채권	234,601,911	234,601,911	-	-	-
기타수취채권(유동)	19,767,010	-	19,767,010	-	-
기타자산(유동)	14,136,161	10,626,984	-	3,509,177	-
기타비유동금융자산	71,996,085	-	-	71,996,085	-
기타수취채권(비유동)	4,461,520	-	-	4,461,520	-
계	395,273,249	295,539,457	19,767,010	79,966,782	-
전기말:					
현금및현금성자산	8,989,377	8,989,377	-	-	-
기타유동성금융자산	18,371,397	17,771,397	600,000	-	-
매출채권	208,964,566	208,964,566	-	-	-
기타수취채권(유동)	20,562,422	-	20,562,422	-	-
기타자산(유동)	14,715,272	11,537,051	-	3,178,221	-
기타비유동금융자산	68,855,208	-	-	68,855,208	-
기타수취채권(비유동)	5,095,122	-	-	5,095,122	-
계	345,553,364	247,262,391	21,162,422	77,128,551	-
금융부채					
당반기말:					
매입채무 및 기타채무	123,887,548	123,887,548	-	-	-
이자부차입금(유동)	100,959,783	26,214,725	74,745,058	-	-
미지급법인세	712,975	-	712,975	-	-
이자부차입금(비유동)	112,709,152	-	-	112,709,152	-
기타부채(비유동)	2,526,838	-	-	2,526,838	-
계	340,796,296	150,102,273	75,458,033	115,235,990	-
전기말:					
매입채무 및 기타채무	146,024,635	146,024,635	-	-	-
이자부차입금(유동)	113,225,289	100,000	113,125,289	-	-
미지급법인세	1,573,236	-	1,573,236	-	-
이자부차입금(비유동)	18,605,600	-	-	18,605,600	-
기타부채(비유동)	2,882,838	-	-	2,882,838	-
계	282,311,598	146,124,635	114,698,525	21,488,438	-

(4) 자본관리위험

자본관리의 주 목적은 당사의 영업활동을 유지하고 주주가치를 극대화하기 위하여 높은 신용등급과 건전한 자본비율을 유지하기 위한 것입니다. 당사는 자본구조를 경제환경의 변화

에 따라 수정하고 있으며, 이를 위하여 배당정책을 수정하거나 자본감소 혹은 신주발행을 검토하도록 하고 있습니다. 한편, 기중 자본관리의 목적, 정책 및 절차에 대한 어떠한 사항도 변경되지 않았습니다.

보고기간종료일 현재 부채비율 및 차입금비율은 다음과 같습니다.

(단위: 천원)

구분	당반기	전기
부채(A)	347,173,452	286,511,480
자본(B)	243,665,758	231,995,421
차입금(D)	213,668,935	131,830,888
부채비율(A/B)	142.48%	123.50%
차입금비율(D/B)	87.69%	56.82%

7. 파생상품거래 현황

가. 파생상품계약 체결 현황

당사는 파생상품계약을 환위험해지 목적으로 운용하고 있으며, 파생상품을 당해 계약에 따라 발생된 권리와 의무를 공정가치로 평가하여 자산·부채로 계상하고, 평가시 발생한 손익은 발생시점에 당기손익으로 인식하고 있습니다. 다만, 현금흐름위험회피를 목적으로 하는 파생상품의 평가손익 중 위험회피에 효과적인 부분은 기타포괄손익누계액(파생상품평가손익)으로 계상하고 있습니다.

(1) 거래목적

- 1) 통화선도 및 통화선물: 외환리스크 회피 및 고정된 원화투자수익 확보
- 2) 이자율스왑: 변동이자율에 의한 장기차입금을 차입함에 따라 변동이자율을 고정이자율과 스왑을 통해 이자율 변동으로 인한 현금흐름 위험회피

(2) 위험의 본질 및 원천 그리고 이에 대한 대응정책

- 1) 통화선도 및 통화선물
 - ① 위험의 본질 및 원천: 외화채권의 중도처분 및 만기외화금액 수령시 달러환율 하락위험에 노출됨
 - ② 대응정책: 중도처분 및 만기시 외화가액을 일정액의 원화금액으로 고정시키기 위해 통화옵션매도와 달러화에 대해 원화로 교환하는 통화선물계약을 체결함

2) 이자율스왑

- ① 위험의 본질 및 원천: 당사가 취득한 차입금에 대한 변동이자율에 의한 지급이자에 이자율 변동에 따른 이자지급액의 증가로 예상 이자비용이 증가될 위험에 노출됨
- ② 대응정책: 고정이자율에 의한 이자율에 의한 이자를 지급하고, 변동이자율에 의한 이자율을 지급받는 조건의 이자율스왑계약을 체결함

(3) 미결제약정 계약금액

- 1) 통화선도 미결제약정 계약금액은 당반기말 현재 없습니다.

2) 이자율스왑

(단위: 천원)

계약처	계약일	만기일	수취약정금액	지불약정금액	수취이자율(%)	지불이자율(%)
외환은행	2010-11-30	2013-11-29	7,257,000	7,257,000	3개월 CD+2.89%	6.59%

(4) 파생상품별평가내역

(단위: 천원)

구분	평가금액		평가손익	
	당반기	전반기	당반기	전반기
통화선도	-	(87,812)	-	(87,812)
이자율스왑	10,262	-	(*) 7,779	-

(*) 상기 이자율스왑평가이익에 대한 법인세효과 2,483천원은 자본에 직접 반영하였습니다.

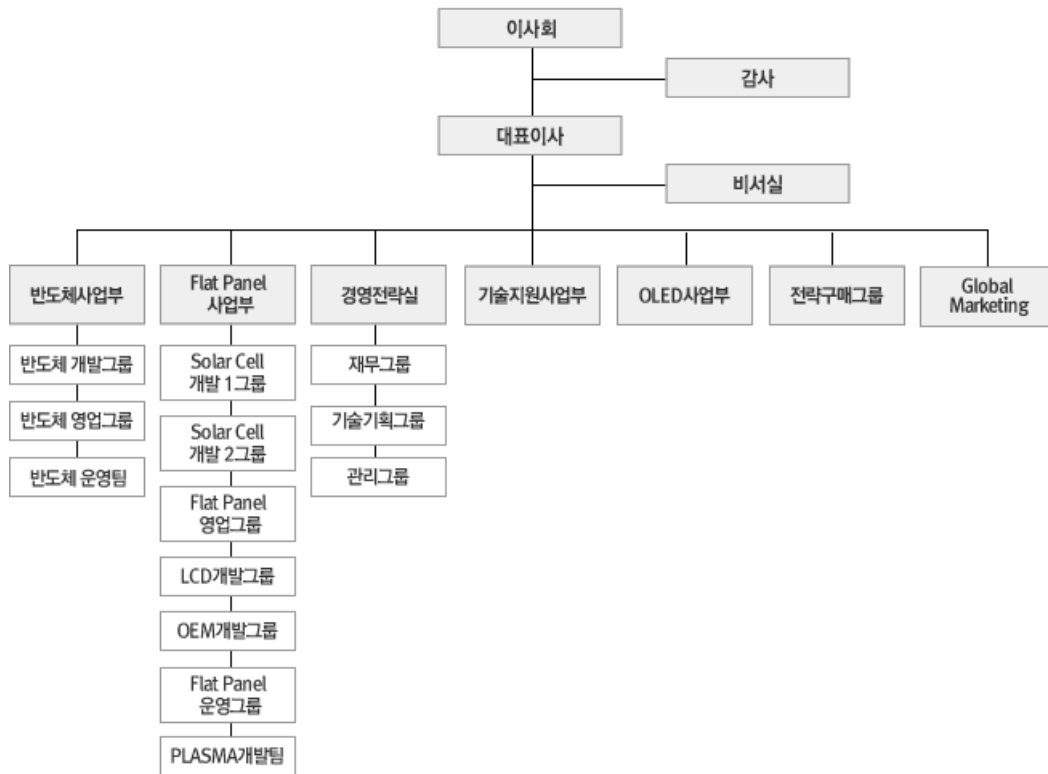
8. 경영상의 주요계약 등

- 본 보고서 "X. 그 밖에 투자자 보호를 위하여 필요한 사항"을 참고하시기 바랍니다.

9. 연구개발활동

가. 연구개발활동의 개요

(1) 연구개발 담당조직



(2) 연구개발비용

(단위 :백만원)					
과 목	제17기 반기	제16기	제15기	비 고	
원 재 료 비	9,450	15,560	13,690	-	
인 건 비	6,018	10,538	7,267	-	
감 가 상 각 비	2325	2,077	1,524	-	
위 탁 용 역 비	490	1,512	1,570	-	
기 타	7,952	7,395	4,120	-	
연구개발비용 계	26,235	37,082	28,171	-	
회계처리	판매비와 관리비	26,235	37,082	28,171	-
	제조경비	-	-	-	-
	개발비(무형자산)	-	-	-	-
연구개발비 / 매출액 비율 [연구개발비용계 ÷ 당기매출액 × 100]	12.97%	8.75%	16.56%	-	

나. 연구개발 실적

연구과제	연구기관	주요내용
매엽식 LP CVD 장비 개발	주성 연구소	소자의 Thermal Budget 감소 요구에 따라 보다 낮은 온도에서도 양산성을 유지하면서 질화막 및 산화막을 형성할 수 있는 매엽식 LP CVD 장비 개발
Selective-HSG 장비 개발	주성 연구소,삼성전자	Cold Wall Type 매엽식 Selective-HSG 형성 장비를 삼성전자와 공동으로 개발한 장비로서 세계 최초로 양산화에 성공하였고, 2001년에는 세계일류상품(산업자원부)으로 선정되었음.
Ta2O5 MO CVD 장비 개발	주성 연구소	차세대 메모리 커패시터에 적용되는 탄탈륨산화막(Ta2O5) 증착용 MO CVD 장비개발 및 양산성 검증 완료하였고, 그 핵심 기술은 양산성 있는 '액체운반시스템(Liquid Delivery System)'과 액체원료기화장비(Liquid Vaporizer)'임.
BST-MO CVD 장비 개발	주성 연구소 서울대 신소재공동연구소	중양산 수준의 200mm BST-MO CVD 장비 개발 완료 및 일본의 소자업체에도 수출하였음. 기술적으로는 Single Type 및 2-Way LDS를 개발하여 필요에 따라 BST 박막 내 각 성분을 임의로 조절 가능하도록 하였음.
HfO2-ALD 장비 개발	주성 연구소	소자의 고집적화가 진행됨에 따라 보다 큰 유전상수를 갖는 유전막이 필요하게 되었고, 차세대 DRAM 커패시터, Flash 메모리 Floating 게이트 산화막 및 트랜지스터 게이트산화막으로 적용이 유력하게 검토되고 있는 HfO2 박막 증착 장비를 개발하였고 현재 양산성 검증 진행 중
HDP CVD 장비 개발	주성 연구소	반도체 소자의 고집적화 되면서 소자간 및 층간 절연막 형성에 기존 기술로는 한계에 부딪힘에 따라 고밀도 플라즈마 방식을 사용하면 매우 작고 깊은 구멍을 빈틈없이 절연막을 매립하는 것이 가능하며 이 기술은 미세형상을 포함하는 미래의 모든 반도체 제조공정에 모두 적용 가능함.
TiN-ALD 장비 개발	주성 연구소	소자의 미세화가 진전되면서 기존 CVD-TiN 대신 ALD-TiN을 채택하면서 고단차비(High Aspect Ratio)를 갖는 구조에서도 피복성(Step Coverage)과 막질이 우수한 박막 확보 가능함. 2003년 하반기에는 유럽의 소자업체에 납품하여 현재 양산 검증 진행 중.
300mm Ta2O5-MO CVD 장비 개발	주성 연구소	300mm wafer 공정을 수행할 수 있는 탄탈륨 산화막 증착 장비를 주성 고유의 기술로 개발, 상품화에 성공함으로써 차세대 생산 설비인 300mm 장비에서도 지속적인 기술력을 확보하였음.
Poly-SiGe 증착장비 개발	연세대학교,하이닉스 주성 연구소	Logic제품과 DRAM제품의 Poly SiGe Dual Gate 공정에 적용되며 Gate Oxide 와 Poly 계면에 Carrier 농도가 증가되어 활성화도를 높여주는 차세대제품에 적용할 수 있는 공정임.
SiGe_Epi 장비 개발	연세대학교,주성 연구소	반도체소자의 최소선평 감소에 따라 트랜지스터의 크기도 감소하면서 기존의 열산화막/폴리실리콘 게이트 구조로는 게이트 누설전류, 전자의 이동도 등 집적화에 대한 기술적 한계에 부딪힘. 그러한 문제를 해결하기 위하여 반도체소자에서 채널 및 소스/드레인 물질을 Si/SiGe Epi Layer 대체하여 소자의 작동 성능이 향상될 수 있도록 SiGe Epitaxial 성장 장비를 연세대와 산학협력로 공동 개발 중.
Selective Si-Epitaxial Growth 장비 개발	주성 연구소,삼성전자	CMOS반도체의 고집적화에 따른 공정 Margin 확보를 위하여 반도체소자 트랜지스터의 Elevated Source/Drain 공정에 적용함. 양산성에서 경쟁력 확보를 위하여 Epi Precleaning Chamber 개발을 포함한 설비 개선 진행 중.
매엽식 LCD 장비 개발	주성 연구소	LCD 절연막 및 비정질 막을 형성하는 장비로 Muti Chamber System에 적합한 장비개발을 목적으로 4세대용 LCD 장비를 성공적으로 개발 완료하고 이를 바탕으로 보다 대면적 처리 장비인 5세대 장비까지 개발 완료하여 LCD 양산 적용 중.
ALD(원자층 증착) 장비 개발	주성 연구소	Capacitor 유전막 및 금속박막 등 차세대 소자에서 필수적으로 요구되고 있는 극박막 형성을 위한 차세대 화학증착장비로서 자사 고유의 ALD 기술을 바탕으로 Al2O3, TiN, 등의 박막 증착 장비 개발 완료

폴리막 건식식각 장비 개발	주성 연구소	Plasma damage가 작고 공정 균일성이 우수한 차세대 300mm Ploy Dry Etcher를 현재 양산 검증 완료됨
5세대 LCD용 PE CVD 장비 개발	주성 연구소	Glass size 1,100*1,250에 해당하는 5세대 LCD용 PE CVD설비를 개발하여 현재 국내외 LCD 양산라인 적용 중
6세대 LCD용 PE CVD 장비 개발	주성 연구소	Glass Size 1,500*1,850에 해당하는 6세대 LCD용 PE CVD설비를 자사 독자적인 Transfer Module 및 Chamber 기술을 개발하였고, 2004년 초부터 국내외 대형 TFT-LCD 업체 양산라인에 납품
7세대 LCD용 PE CVD 장비 개발	주성 연구소	자사 독자적인 새로운 플라즈마 기술을 이용하여 대면적에서도 증착균일도 및 막질이 개선된 7세대 LCD-PE CVD (Glass size 1,950*2,250) 장비를 개발 완료하고 양산 적용 .
8세대 LCD용 PE CVD 장비 개발	주성 연구소	Glass Size 2,300*2,500에 해당하는 차세대 8세대용 PE CVD 장비의 Proto type장비를 제작하여 증착 특성 확인 완료한 상태이며 양산 장비 준비중
TaN-ALD 장비 개발	전남대학교, 주성 연구소	저전력, 고속 동작용 SoC(System On Chip) 소자 및 다층 구리(Cu) 배선기술 확보가 요구되면서 기존의 PVD 방식보다 Cu 확산방지효과 및 균일도 측면에서 우수한 TaN 박막을 얻기 위하여 TaN-ALD 장비를 전남대와 공동으로 개발 중
Low-k Dielectrics 장비 개발	서울대학교, 주성 연구소	다층 배선 고집적소자에서 인접 배선간 간섭현상(Cross-Talk)으로 인한 소자 성능저하 억제를 위해 자유 전을 특성의 층간절연막 증착장비를 서울대와 공동으로 개발 중.
고양산성 Semi-Batch SD CVD 장비 개발	주성 연구소	경쟁사 Furnace type ALD보다 양산성에서 확실한 경쟁력을 확보하여 경쟁력있는 장비를 개발 완료함
GaN MO CVD 장비 개발	주성 연구소	주성이 기 보유하고 있는 고온 램프 히팅 및 가스분사 기술을 활용하여 MO CVD와 ALE(Atomic Layer Epitaxy) 개념을 동일 챔버에서 구현하며 우수한 계면, 막균일도, 재현성 및 생산성을 확보할 수 있는 장비를 개발중
태양전지 장비 개발	주성 연구소	근자에 들어 화석에너지 고갈 및 환경오염의 문제로 인해 태양전지는 그 개발 속도와 시장의 확장 속도가 상상을 불허 할 만큼 성장하고 있습니다. 장비의 글로벌화를 목표로 정진중인 주성엔지니어링은 그 추세에 발 맞추어 태양전지 생산공정의 Key process인 PE CVD, RIE 장비를 개발 하고 있습니다. Wafer를 원료로 하는 결정질 태양전지와 Glass를 기본으로 하는 박막형 태양전지용 장비개발을 진행하고 있으며, LCD의 in-fra를 기반으로 고효율, 고 생산성의 장비를 개발 하는데 주력하고 있습니다
Bevel Etcher 장비 개발	주성 연구소	반도체 공정 진행 중 wafer edge에 증착된 잉여 막질들을 제거 함으로서 반도체 칩의 성능과 수율을 높여 주는 장비로, 주성의 bevel Etcher는 현재 세계에서 유일하게 Low Pressure High Density Inductively Coupled Plasma (ICP) 방식을 적용하여 wafer edge를 cleaning 하는 장비 개발 중
SEG 장비 개발	주성 연구소	반도체 소자의 초소 선평 감소에 따라 트랜지스터의 크기도 감소하면서 기존 Si MOS소자의 성능 향상을 위해 Source/Drain에 Si/SiGe/SiC Selective Growthmf gksms wkdcI
Semi-Batch LP CVD 개발	주성 연구소	기존 Furnace를 대체 할 수 있는 Semi-batch LP CVD
Semi-Batch SEG LP CVD 개발	주성 연구소	기존의 싱글,클러스터 SEG를 대체할 수 있는 Semi-batch LP CVD SEG 장비 개발
태양전지 제조장비 공동평가	주성 연구소, CEA(프랑스원자력위원회)	실리콘 기반의 고효율 이종접합 태양전지 제조장비 공동평가
플라즈마 요소기술 개발	주성 연구소, 한국과학기술원	플라즈마 요소기술의 원천기술 및 사업화
High-K 박막공정 개발	주성 연구소, 나노종합랩센터	DRAM과 Flash Memory를 위한 High-K 박막공정개발
장수명 박막 태양전지 접이식 모듈 개발	주성 연구소, SKCKOLONPI, 우일하이테크	민군경용기술사업 장수명 박막 태양전지 접이식 모듈 개발

<p>고품위 백색 LED 양산용 고생산성 MO CVD 장비 개발</p>	<p>주성 연구소, 에피밸리 등 10개사</p>	<p>신성장동력 스마트 프로젝트 사업 고품위 백색 LED 양산용 고생산성 MO CVD 장비 개발</p>
---	--------------------------------	---

III. 재무에 관한 사항

1. 요약 재무정보(K-IFRS)

가. 재무상태표

(단위: 백만원)

구분	제17기 반기	제16기 말 (검토받지 아니한 재무제표)
[유동자산]	381,549	323,023
당좌자산	318,815	271,603
재고자산	62,734	51,420
[비유동자산]	209,280	195,484
관계기업투자	9,962	9,906
유형자산	100,163	90,925
무형자산	8,112	7,897
기타비유동금융자산	71,996	68,855
기타비유동자산	19,047	17,901
자산총계	590,829	518,507
[유동부채]	229,521	262,591
[비유동부채]	117,652	23,921
부채총계	347,173	286,512
[자본금]	17,322	17,308
[자본잉여금]	109,478	102,918
[기타자본]	1,077	1,140
[기타포괄손익누계액]	391	1,811
[이익잉여금]	115,388	108,818
자본총계	243,656	231,995

나. 포괄손익계산서

(단위: 백만원)

구분	제17기 반기	제16기 반기 (검토받지 아니한 재무제표)
매출액	202,290	147,951
영업이익	12,271	18,524

법인세차감전순이익	6,337	17,055
반기순이익	6,852	17,066
총포괄이익	5,149	15,833

주1) 상기 비교표시된 16기 말은 2010년 12월 31일 현재의 재무상태표이며, 16기 반기는 2010년 6월 30일로 종료되는 6개월 보고기간의 포괄손익계산서로 한국채택국제회계기준(K-IFRS)에 따라 작성된 것이며 외부감사인의 검토를 받지 아니한 정보입니다.

주2) 당사가 채택한 회계처리방법 및 주요 회계정책, 재무제표 작성기준은 2011년 반기 재무제표에 대한 검토보고서 주석을 참조하시기 바랍니다.

2. 요약연결재무정보

당사는 분기·반기보고서에는 한국채택국제회계기준에 따른 연결기재를 적용하지 않아 요약연결재무정보의 기재를 생략합니다.

3. 재무정보 이용상의 유의점

당사는 2011년 1월 1일 이후 개시하는 연차보고기간부터 한국채택국제회계기준을 도입하였습니다. 당사의 반기재무제표는 기업회계기준서 제1034호(중간재무보고)에 따라 작성된 중간재무제표이며, 동 반기재무제표는 한국채택국제회계기준에 따라 2010년 1월 1일을 한국채택국제회계기준 전환일로 하여 작성되는 최초 한국채택국제회계기준 재무제표에 속하는 기간의 일부에 대한 반기재무제표입니다.

당반기 및 비교표시된 전반기의 재무제표에 적용된 회계정책은 2011년 12월 31일 현재 유효할 것으로 기대되는 한국채택국제회계기준에 기초하였습니다. 과거회계기준에서 한국채택국제회계기준으로의 전환에 따른 조정사항은 주석 34에서 설명하고 있습니다. 당사의 반기재무제표는 기업회계기준서 제1034호에 따라 작성되어 연차재무제표에서 요구되는 정보에 비하여 적은 정보를 포함하고 있습니다.

또한, 당사의 반기재무제표에는 2011년 12월 31일 현재 유효할 것으로 기대되는 한국채택국제회계기준과 동일자에 적용할 것으로 기대되는 당사의 회계정책에 따라 작성되었습니다. 따라서 당사의 반기재무제표는 2011년 12월 31일로 종료되는 회계연도의 최초 한국채택국제회계기준 재무제표가 작성되기 전에 수정이 필요할 수도 있습니다.

가. 재무제표 작성기준

당사의 반기재무제표는 '주식회사의 외부감사에 관한 법률'에 따라 제정된 한국채택국제회계기준 기업회계기준서 1034호에 따라 작성되었습니다.

(1) 측정 기준

당사의 반기재무제표는 금융상품 등 아래 회계정책에서 별도로 언급하고 있는 사항을 제외하고는 역사적원가를 기준으로 작성되었습니다.

(2) 기능통화와 보고통화

회사는 재무제표에 포함되는 항목들을 영업활동이 이루어지는 주된 경제환경에서의 통화(기능통화)를 이용하여 측정하고 있으며, 회사의 기능통화와 표시통화는 원화(KRW)입니다.

(3) 중요한 회계적 판단, 추정 및 가정

당사의 경영자는 재무제표 작성시 보고기간말 현재 수익, 비용, 자산 및 부채에 대한 보고금액과 우발부채에 대한 주식공시사항에 영향을 미칠 수 있는 판단, 추정 및 가정을 하여야 합니다. 그러나 이러한 추정 및 가정의 불확실성은 향후 영향을 받을 자산 및 부채의 장부금액에 중요한 조정을 유발할 수 있습니다.

또한 다음 회계연도내에 자산과 부채의 장부금액에 중요한 조정을 유발할 수 있는 중요한 위험을 내포한 보고기간말 현재의 미래에 대한 중요한 가정 및 추정의 불확실성에 대한 기타 주요 원천은 다음과 같습니다. 가정 및 추정은 재무제표를 작성하는 시점에 입수가 가능한 변수에 근거하고 있습니다. 현재의 상황과 미래에 대한 가정은 시장의 변화나 당사의 통제에서 벗어난 상황으로 인해 변화할 수 있습니다. 그러한 변화가 발생시 이를 가정에 반영하고 있습니다.

1) 비금융자산의 손상

당사는 매 보고일에 모든 비금융자산에 대하여 손상징후의 존재 여부를 평가하고 있습니다. 영업권과 비한정 내용연수의 무형자산에 대해서는 매년 또는 손상징후가 있는 경우에 손상검사를 수행하며 기타 비금융자산에 대해서는 장부금액이 회수가능하지 않을 것이라는 징후가 있을 때 손상검사를 수행합니다. 사용가치를 계산하기 위하여 경영자는 해당 자산이나 현금창출단위로부터 발생하는 미래기대현금흐름을 추정하고 동 미래기대현금흐름의 현재가치를 계산하기 위한 적절한 할인율을 선택하여야 합니다.

2) 주식보상기준

당사는 주식결제형주식기준보상거래의 보상원가를 지분상품 부여일의 공정가치를 기준으로 측정하고 있으며, 공정가치는 지분상품 부여조건을 고려하여 적절한 평가모형을 적용하여 추정합니다. 또한, 주식선택권의 기대존속연수, 변동성, 배당율등을포함한 평가모형에 가장 적절한 가격결정요소를 결정하여야 하며 이러한 요소에 대한 가정을 수립합니다.

3) 퇴직급여제도

확정급여퇴직연금제도의 원가와 퇴직연금채무의 현재가치는 보험수리적평가방법을통해 결정됩니다. 보험수리적평가방법의 적용을 위해서는 다양한 가정을 세우는 것이 필요합니다. 이러한 가정의 설정은 할인율, 미래임금상승율, 사망률 및 미래연금상승률의 결정등을 포함합니다. 평가방법의 복잡성과 기본가정 및 장기적인 성격으로 인해 확정급여채무는 이러한 가정들에 따라 민감하게 변동됩니다. 모든 가정은 매보고기간말마다 검토됩니다.

4) 금융상품의 공정가치

활성시장이 없는 금융상품의 공정가치는 현금흐름할인법을 포함한 평가기법을 적용하여 산정하였습니다. 이러한 평가기법에 사용된 입력요소에 관측가능한 시장의 정보를 이용할 수 없는 경우, 공정가치의 산정에 상당한 추정이 요구됩니다. 이러한 판단에는 유동성 위험, 신용위험, 변동성 등에 대한 입력변수의 고려가 포함됩니다. 이러한 요소들에 대한 변화는 금융상품의 공정가치에 영향을 줄 수 있습니다.

5) 이연법인세자산

세무상 결손금이 사용될 수 있는 미래과세소득의 발생가능성이 높은 경우 그 범위안에서 미사용 세무상결손금에 대하여 이연법인세자산을 인식합니다. 당사의 경영자는향후 세금전략과 세무이익의 발생시기 및 수준에 근거하여 인식가능한 이연법인세자산 금액을 결정하기 위하여 주요한 판단을 수행합니다.

4. 중요한 회계정책

(1) 종속기업, 관계기업

당사의 반기재무제표는 기업회계기준서 제1027호에 따른 별도재무제표로서 지배기업 및 관계기업의 투자자가 투자자산을 피투자자의 보고된 성과와 순자산에 근거하지 않고 직접적인 지분 투자에 근거한 회계처리로 표시한 재무제표입니다. 당사는 종속기업과 관계기업 및 공동지배기업에 대한 투자자산을 기업회계기준서 제1027호에 따른 원가법에 따라 회계처리하고 있습니다. 다만, 모든 종속기업 및 관계기업 투자에 대하여 기업회계기준서 제1101호(한국채택국제회계기준의 최초채택)를 적용하여 한국채택국제회계기준 전환일의 과거회계기준에 따른 장부금액을 간주원가로 사용하여 원가법을 적용하였습니다. 따라서, 과거회계기준에 따라 지분법적용과 관련하여 인식한 자본잉여금 및 기타포괄손익누계액을 이익잉여금으로 재분류하였습니다. 한편, 종속기업, 관계기업 및 공동지배기업으로부터의 배당금은 배당을 받을 권리가 확정되는 시점에 당기손익으로 인식하고 있습니다.

(2) 외화환산

당사는 재무제표를 기능통화이면서 보고통화인 원화로 표시하고 있습니다.

화폐성 외화자산 및 부채는 보고기간말 현재의 기능통화 환율로 환산하고 있으며, 이에 따라 발생하는 환산차이는 당기손익에 반영하고 있습니다. 한편, 역사적원가로 측정하는 외화표시 비화폐성항목은 최초 거래발생일의 환율을, 공정가치로 측정하는 외화표시 비화폐성항목은 공정가치 측정일의 환율을 적용하여 인식하고 있습니다.

(3) 수익인식

당사는 경제적효익의 유입이 확실하고 신뢰성 있게 측정될 수 있는 경우에 수익을 인식하고 있으며, 수취한 대가의 공정가치에서 할인, 리베이트, 기타 판매관련 제세금 등을 차감하여 수익을 측정하고 있습니다. 당사는 본인 또는 대리인 중 어느 역할을 수행하고 있는지를 판단하기 위하여 해당 기준에 따라 매출계약을 평가하였으며, 그 결과 당사의 모든 매출계약에 대하여 당사가 본인으로서 역할을 하고 있다고 판단하고 있습니다. 또한 당사는 다음의 인식 기준을 충족하는 경우에 수익을 인식하고 있습니다.

1) 재화의 판매

재화의 판매로 인한 수익은 재화의 소유에 따른 중요한 위험과 보상이 구매자에게 이전되는 시점 즉, 보통 재화의 인도시점에 인식하고 있습니다.

2) 용역의 제공

주문제작방식의 장비제작용역으로부터 발생하는 수익은 진행기준에 따라 인식하고 있으며, 진행율은 각 용역제공에 필요한 총 추정원가에 측정시점까지 발생한 누적원가의 비율로 측정됩니다. 다만, 용역제공계약의 결과를 신뢰성있게 측정할 수 없는 경우에는 인식된 비용의 회수가 가능한 범위내에서의 금액만을 수익으로 인식하고 있습니다.

3) 이자수익

상각후원가로 측정되는 모든 금융상품 및 매도가능금융자산에서 발생하는 이자의 경우, 유효이자율법에 의하여 이자수익 또는 이자비용을 인식하고 있습니다. 유효이자율은 금융상품의 기대존속기간이나 적절하다면 더 짧은 기간에 예상되는 미래현금유출과 유입의 현재가치를 금융자산 또는 금융부채의 순장부금액과 일치시키는 이자율입니다. 이자수익은 손익계산

서상 금융수익에 포함되어 있습니다.

4) 배당금수익

당사가 배당금을 지급받을 권리가 확정되는 시점에 수익을 인식하고 있습니다.

5) 기타의 수익

기타의 수익에 대해서는 수익가득과정이 완료되고 수익금액을 신뢰성 있게 측정할 수 있으며 경제적 효익의 유입가능성이 매우 높을 경우에 인식하고 있습니다.

(4) 법인세

1) 당기법인세

당기 및 과거기간의 당기법인세부채(자산)는 보고기간말까지 제정되었거나 실질적으로 제정된 세율(및 세법)을 사용하여, 과세당국에 납부할(과세당국으로부터 환급받을) 것으로 예상되는 금액으로 측정하고 있습니다.

자본에 직접 반영되는 항목과 관련된 당기법인세는 자본에 반영되며 손익계산서에 반영되지 않고 있습니다. 경영진은 주기적으로 관련 세법규정의 해석과 관련해서 법인세환급액에 대한 회수가능성을 평가하여 필요한 경우 충당금을 설정하고 있습니다

2) 이연법인세

당사는 자산 및 부채의 재무보고 목적상 장부금액과 세무기준액의 차이인 일시적차이에 대하여 이연법인세자산과 이연법인세부채를 인식하고 있습니다.

당사는 다음의 경우를 제외하고 모든 가산할 일시적차이에 대하여 이연법인세부채를 인식하고 있습니다.

- 영업권을 최초로 인식할 때 이연법인세부채가 발생하는 경우
- 자산 또는 부채를 최초로 인식하는 거래로서 사업결합거래가 아니고, 거래 당시 회 계이익이나 과세소득에 영향을 미치지 아니하는 거래에서 이연법인세부채가 발생 하는 경우
- 종속기업, 관계기업, 조인트벤처에 대한 투자지분과 관련한 가산할 일시적차이로 서 동일시적차이의 소멸시점을 통제할 수 있고, 예측가능한 미래에 일시적 차이가 소멸하지 않을 가능성이 높은 경우

또한, 다음의 경우를 제외하고는 차감할 일시적차이, 미사용 세액공제와 세무상결손금이 사용될 수 있는 과세소득의 발생가능성이 높은 경우 이연법인세자산을 인식하고 있습니다.

- 자산 또는 부채를 최초로 인식하는 거래로서 사업결합거래가 아니고 거래 당시 회 계이익이나 과세소득에 영향을 미치지 아니하는 거래에서 이연법인세자산이 발생 하는 경우
- 종속기업, 관계기업, 조인트벤처에 대한 투자지분과 관련한 차감할 일시적차이로 서 동일시적차이가 예측가능한 미래에 소멸할 가능성이 높지 않거나 동 일시적차 이가 사용될 수 있는 과세소득이 발생할 가능성이 높지 않은 경우

이연법인세자산의 장부금액은 매 보고기간말에 검토하며, 이연법인세자산의 일부 또는 전부에 대한 혜택이 사용되기에 충분한 과세소득이 발생할 가능성이 더 이상 높지않다면 이연법인세자산의 장부금액을 감액시키고 있습니다. 한편, 감액된 금액은 사용되기에 충분한 과세소득이 발생할 가능성이 높아지면 그 범위내에서 다시 환입하고 있습니다. 또한, 매 보고기간

말마다 인식되지 않은 이연법인세자산에 대하여 재검토하여, 미래과세소득에 의해 이연법인세자산이 회수될 가능성이 높아진 범위까지 과거 인식되지 않은 이연법인세자산을 인식하고 있습니다.

이연법인세자산 및 부채는 보고기간말까지 제정되었거나 실질적으로 제정된 세율(및세법)에 근거하여 당해 자산이 실현되거나 부채가 결제될 회계기간에 적용될 것으로 기대되는 세율을 사용하여 측정하고 있습니다.

당기손익 이외로 인식되는 항목과 관련된 당기법인세와 이연법인세는 당기손익 이외의 항목으로 인식하고 있습니다. 이연법인세 항목은 해당 거래에 따라서 기타포괄손익으로 인식하거나 자본에 직접 반영하고 있습니다.

당기법인세자산과 당기법인세부채를 상계할 수 있는 법적으로 집행가능한 권리를 가지고 있고, 이연법인세자산과 이연법인세부채가 동일한 과세대상기업과 동일한 과세당국과 관련이 있는 경우에만 이연법인세자산과 이연법인세부채를 상계하여 표시하고 있습니다.

(5) 금융상품

1) 금융자산

① 최초 인식 및 측정

당사는 기업회계기준서 제1039호의 적용대상인 금융자산을 당기손익인식금융자산, 대여금 및 수취채권, 만기보유금융자산, 매도가능금융자산 또는 효과적인 위험회피수단으로 지정된 파생상품으로 적절하게 분류하고 있습니다. 당사는 최초 인식시 금융자산을 분류하고 있습니다.

금융자산은 최초 인식시 공정가치로 측정하며, 당기손익인식금융자산이 아닌 경우 당해 금융자산의 취득과 직접 관련되는 거래원가를 최초 인식시 공정가치에 가산하고 있습니다.

금융자산의 정형화된 매입 또는 매도는 해당 금융자산을 매입 또는 매도하기로 약정한 거래일자에 인식되고 있습니다. 정형화된 매입 또는 매도란 관련 시장규정이나 관행에 의하여 일반적으로 설정한 기간 내에 금융상품을 인도하는 계약조건에 따라 금융자산을 매입하거나 매도하는 것을 의미합니다.

당사의 주요 금융자산은 현금과 단기금융자산, 매출채권및기타채권, 시장성 및 비시장성 금융상품으로 구성되어 있습니다.

② 당기손익인식금융자산

당기손익인식금융자산은 단기매매금융자산과 최초 인식시 당기손익인식금융자산으로 지정된 금융자산을 포함하고 있습니다. 단기간 내 매각을 목적으로 취득한 금융자산은 단기매매금융자산으로 분류하고 있으며, 주계약과 분리하여 회계처리하는 내재파생상품을 포함한 모든 파생상품은 해당 파생상품이 효과적인 위험회피수단으로 지정되지 않는 한 단기매매금융자산으로 분류하고 있습니다. 또한, 당기손익인식금융자산은 재무상태표에 공정가치로 표시하고 있으며 발생하는 손익은 당기손익에 반영하고 있습니다.

당사가 최초인식시 당기손익인식금융자산으로 지정한 금융상품은 없습니다.

당사는 매매목적으로 보유하고 있는 당기손익인식금융자산에 대해 가까운 시일내에 매각할 의도가 여전히 적절한지 평가하고 있습니다. 시장의 비활성화로 거래가 불가능하고, 예측가능한 미래에 경영진의 매각 의도가 중요하게 변경될 경우 드문 상황의경우에만 당사는 동 금융상품을 자산의 성격에 따라 대여금 및 수취채권, 매도가능금융자산 또는 만기보유금융자산으로 재분류할 수 있습니다. 이러한 평가는 공정가치선택권으로 당기손익인식대상으로 지정된 금융자산에는 영향을 주지 않습니다.

주계약에 내재된 파생상품은 그 경제적 특징과 위험이 주계약에 밀접하게 관련되어 있지 않고 주 계약이 매매목적이나 당기손익인식대상으로 지정되지 않은 경우, 별도의 파생상품으로 회계처리하고 공정가치로 계상하고 있습니다. 내재파생상품은 공정가치로 평가하며 공정가치의 변동은 당기손익으로 인식하고 있습니다. 현금흐름의 중요한 변동을 가져오는 계약 조건의 변경이 있는 경우에는 재검토를 하고 있습니다.

③ 대여금 및 수취채권

대여금 및 수취채권은 지급금액이 확정되었거나 결정가능하며 활성시장에서 가격이 공시되지 않는 비파생금융자산으로서, 최초 인식후에는 유효이자율법을 사용하여 상각후원가를 측정한 후 손상차손누계액을 차감하여 장부에 인식하고 있습니다. 상각후원가는 취득시의 할인이나 할증과 유효이자율의 일부분인 지급하거나 수취하는 수수료를 고려하여 계산됩니다. 유효이자율에 의한 상각은 손익계산서에 금융수익으로 계상하며, 손상차손은 손익계산서에 금융원가로 계상하고 있습니다.

④ 만기보유금융자산

당사는 만기가 고정되었고 지급금액이 확정되었거나 결정가능한 비파생금융자산으로서 만기까지 보유할 적극적인 의도와 능력이 있는 경우의 금융자산을 만기보유금융자산으로 분류하고 있습니다. 만기보유금융자산은 최초 인식후에는 유효이자율법을 사용하여 상각후원가를 측정한 후 손상차손누계액을 차감한 가액으로 계상하고 있습니다. 상각후원가는 취득시의 할인이나 할증과 유효이자율의 일부분인 지급하거나 수취하는 수수료를 고려하여 계산됩니다. 유효이자율에 의한 상각은 손익계산서에 금융수익으로 계상하며, 손상차손은 금융원가로 계상하고 있습니다.

⑤ 매도가능금융자산

매도가능금융자산은 지분증권과 채무증권을 포함하고 있습니다. 지분증권은 당기손익인식 금융자산으로 분류되지 않거나 지정되지 않은 경우 매도가능금융자산으로 분류하고 있습니다. 채무증권의 경우 정해져 있지 않은 기간 동안에 보유할 의도가 있고 시장상황 변동 및 유동성으로 인해 매각할 수 있는 경우 매도가능금융자산으로 분류하고 있습니다.

매도가능금융자산은 최초인식후 공정가치로 평가하고 이에 따른 미실현 평가손익은 기타포괄손익에 반영하며, 해당 자산이 제거되거나 또는 손상차손을 인식하는 시점에 누적 평가손익을 당기손익에 반영하고 있습니다.

당사는 매도가능금융자산의 보유능력 및 단기간내 매각의도를 평가합니다. 시장의 비활성화로 거래가 불가능하고 예측가능한 미래에 경영진의 매각의도가 중요하게 변경될 경우, 당사는 드문 상황의 경우에 금융자산을 재분류할 수 있습니다. 대여금 및 수취채권의 정의를 충

족하였을 금융자산으로서 매도가능금융자산으로 분류된 경우, 기업이 예측가능한 미래기간 동안 또는 만기까지 보유할 의도와 능력이 있다면 매도가능금융자산의 범주에서 대여금 및 수취채권의 범주로 재분류할 수 있습니다. 만기까지 보유할 의도와 능력이 있는 경우에 만기 보유금융자산으로 재분류할 수 있습니다. 매도가능금융자산의 범주에서 다른 범주로 재분류된 금융자산의 경우 기인식된 기타포괄손익을 당해 금융자산의 잔여기간에 걸쳐 유효이자율 법으로 상각하여 당기손익으로 인식하며, 기대현금흐름과 새로운 상각후원가의 차이 또한 당해 금융자산의 잔여기간에 걸쳐 유효이자율법을 사용하여 상각하고 있습니다.

⑥ 제거

금융자산 또는 금융자산의 일부분 또는 유사한 금융자산 집합의 일부분은 다음의 경우에 제거됩니다.

- 금융자산의 현금흐름에 대한 계약상 권리가 소멸한 경우
- 금융자산의 현금흐름을 수취할 계약상 권리를 양도하였거나 당해 현금흐름을 제3자에게 중요한 지체없이 지급할 계약상 의무를 부담하고 있는 경우로서 해당 자산의 소유에 따른 위험과 보상의 대부분을 이전하였거나 해당 자산의 소유에 따른 위험과 보상의 대부분을 보유하지도 않고 이전하지도 아니하였으나 자산에 대한 통제권을 이전한 경우

당사는 금융자산의 현금흐름에 대한 권리는 양도하였으나, 해당 자산의 소유에 따른 위험과 보상의 대부분을 보유하지도 않고 이전하지도 않으며 해당 자산을 통제하고 있는 경우, 해당 자산에 대하여 지속적으로 관여하는 정도까지 자산을 인식하고 있습니다. 양도된 자산에 대한 보증을 제공하는 형태로 지속적관여가 이루어지는 경우 지속적관여의 정도는 해당 자산의 최초 장부금액과 수취한 대가 중 상환을 요구받을 수 있는 최대금액 중 작은 금액으로 측정하고 있습니다.

이러한 경우 당사는 관련 부채 또한 인식합니다. 양도된 자산 및 관련 부채는 금융자산을 제거하고 양도함으로써 발생하거나 보유하게 된 권리와 의무를 각각 고려하여 측정합니다.

2) 금융자산의 손상

당사는 금융자산 또는 금융자산 집합의 손상 발생에 대한 객관적인 증거가 있는지를 매 보고 기간말에 평가하고 있습니다. 최초인식 후 하나 이상의 사건(이하 '손상사건')이 발생한 결과 손상되었다는 객관적인 증거가 있으며, 그 손상사건이 신뢰성 있게 추정할 수 있는 금융자산 또는 금융자산 집합의 추정미래현금흐름에 영향을 미친 경우, 당해 금융자산 또는 금융자산의 집합은 손상된 것입니다. 손상되었다는 객관적인 증거에는 다음의 손상사건에 대한 관측 가능한 자료가 포함됩니다.

- 금융자산의 발행자나 지급의무자의 유의적인 재무적 어려움
- 이자지급이나 원금상환의 불이행이나 지연과 같은 계약 위반
- 차입자의 파산이나 기타 재무구조조정의 가능성이 높은 상태가 됨
- 금융자산의 집합에 포함된 자산에 대한 채무불이행과 상관관계가 있는 국가나 지역의 경제상황 변화 등과 같이 최초인식 후 추정미래현금흐름에 측정가능한 감소가 있다는 것을 시사하는 관측가능한 자료

① 상각후원가를 장부금액으로 하는 금융자산

당사는 상각후원가를 장부금액으로 하는 금융자산에 대하여 개별적으로 유의적인 금융자산의 경우 우선적으로 손상발생의 객관적인 증거가 있는지를 개별적으로 검토하며, 개별적으

로 유의적이지 않은 금융자산의 경우 개별적 또는 집합적으로 검토하고 있습니다. 개별적으로 검토한 금융자산에 손상발생의 객관적인 증거가 없다면, 그 금융자산의 유의성에 관계없이 유사한 신용위험의 특성을 가진 금융자산의 집합에 포함하여 집합적으로 손상여부를 검토합니다. 개별적으로 손상검토를 하여 손상차손을 인식하거나 기존 손상차손을 계속 인식하는 경우, 해당 자산은 집합적인 손상검토에 포함하지 않습니다.

손상이 발생하였다는 객관적 증거가 있는 경우, 손상차손은 당해 자산의 장부금액과 최초의 유효이자율(최초인식시점에 계산된 유효이자율)로 할인한 추정미래현금흐름의 현재가치의 차이로 측정합니다. 이 경우 아직 발생하지 아니한 미래의 대손은 미래예상현금흐름에 포함하지 않습니다. 변동금리부 대여금의 경우 손상차손을 측정하기 위한 할인율은 현행 유효이자율을 적용하고 있습니다.

자산의 장부금액은 충당금 계정을 사용하여 차감표시하고 손상차손은 당기손익으로 인식하고 있습니다. 금융자산이나 유사한 금융자산의 집합이 손상차손으로 감액되면 그 후의 이자수익은 손상차손을 측정할 목적으로 미래현금흐름을 할인하는 데 사용한 이자율을 사용하여 인식하고 있습니다. 대여금 및 수취채권과 이와 관련된 충당금은 미래에 회복가능성이 없는 경우 장부에서 제거하고 있습니다. 후속기간 중 손상차손의 금액이 감소 또는 증가하고 그 감소 또는 증가가 손상을 인식한 후에 발생한 사건과 객관적으로 관련된 경우에는 이미 인식한 손상차손금액을 손상충당금을 조정함으로써 환입 또는 추가인식하고 있습니다. 상각된 대여금 및 수취채권 등이 회수되는 경우에는 금융원가를 차감처리하고 있습니다.

② 매도가능금융자산

당사는 매도가능금융자산에 대하여 손상 발생에 대한 객관적인 증거가 있는지를 매 보고기간말에 평가하고 있습니다.

매도가능금융자산으로 분류하는 지분상품의 경우 공정가치가 원가 이하로 유의적으로 또는 지속적으로 하락하는 경우는 손상이 발생하였다는 객관적인 증거가 됩니다. 공정가치 감소액을 기타포괄손익으로 인식하는 매도가능금융자산에 대하여 손상발생의 객관적인 증거가 있는 경우 기타포괄손익으로 인식한 누적손실은 이전 기간에 이미 당기손익으로 인식한 당해 금융자산의 손상차손을 차감한 금액을 기타포괄손익에서 당기손익으로 재분류하고 있습니다. 매도가능지분상품에 대하여 당기손익으로 인식한 손상차손은 당기손익으로 환입하지 아니하며 손상인식 후 공정가치 증가금액은 기타포괄손익으로 인식하고 있습니다.

매도가능금융자산으로 분류하는 채무상품의 경우 손상은 상각후원가를 장부금액으로 하는 금융자산과 동일한 기준으로 평가되고 있습니다. 다만, 손상으로 인식된 금액은 공정가치가 취득원가에 미달하는 금액에서 이전 기간에 이미 당기손익으로 인식한 당해 금융자산의 손상차손을 차감한 금액입니다. 그 후의 이자수익은 손상차손을 측정할 목적으로 미래현금흐름을 할인하는 데 사용한 이자율을 사용하여 인식하고 있습니다. 후속기간에 매도가능채무상품의 공정가치가 증가하고 그 증가가 손상차손을 인식한 후에 발생한 사건과 객관적으로 관련된 경우에는 환입하여 당기손익으로 인식하고 있습니다.

3) 금융부채

① 최초인식 및 측정

기업회계기준서 제1039호의 범위에 해당되는 금융부채는 최초인식시 당기손익인식금융부

채, 차입금 또는 효과적인 위험회피수단으로 지정된 파생상품으로 분류되고 있습니다.

금융부채는 최초인식시 공정가치로 측정하며, 차입금의 경우 관련된 거래원가를 공정가치에 가산하고 있습니다.

당사의 주요 금융부채는 매입채무 및 기타채무, 차입금 및 금융보증계약이 있습니다.

당사는 거래상대방에게 현금 등 금융자산을 인도하기로 하는 계약상 의무 및 발행자에게 잠재적으로 불리한 조건으로 거래상대방과 금융자산이나 금융부채를 교환하는 계약상 의무를 포함하지 않으며 자기지분상품으로 결제되거나 결제될 수 있는 계약으로서, 변동가능한 수량의 자기지분상품을 인도할 계약상 의무가 없는 비파생상품 또는 확정 수량의 자기지분상품에 대하여 확정 금액의 현금 등 금융자산의 교환을 통해서만 결제될 파생상품은 자본으로 분류하고 있습니다.

다만, 주가하락시 행사가격 인하 조건이 내재된 신주인수권부사채 및 전환사채를 발행한 경우 당사는 금융감독원의 질의회신 회제이-00094(신주인수권 대가의 회계처리)에 따라 신주인수권부사채 및 전환사채의 최초 장부가액에서 사채부분을 차감한 잔액을 자본으로 분류하고 있습니다.

한편 상기 질의회신의 내용이 향후 국제회계기준위원회(IASB) 또는 국제회계기준해석위원회(IFRS IC)의 의견과 상이할 경우 적절한 절차를 거쳐 IASB 또는 IFRS IC의 의견으로 대체될 수 있습니다.

② 후속측정

금융부채의 후속측정은 금융부채의 분류에 따라 상이합니다.

③ 당기손익인식금융부채

당기손익인식금융부채는 단기매매금융부채와 최초인식시 당기손익인식금융부채로 지정한 금융부채를 포함하고 있습니다. 단기간 내에 매각할 목적으로 취득하는 금융부채나 내재파생상품을 포함한 파생상품이 기업회계기준서 제1039호에 의한 효과적인 위험회피수단으로 지정되지 않은 경우에는 단기매매금융부채로 분류하고 있으며, 단기매매금융부채의 평가손익은 당기손익에 반영됩니다. 당사는 최초인식시 당기손익인식금융부채로 지정한 금융부채는 없습니다.

④ 이자부차입금

최초인식후 이자부차입금은 유효이자율법을 이용한 상각후원가로 측정되며 관련 평가손익은 차입금이 제거되는 시점 또는 유효이자율법에 의한 상각절차를 통하여 당기손익에 반영하고 있습니다. 상각후원가는 취득시의 할인이나 할증과 유효이자율의 일부인 지급되거나 수취된 수수료를 고려하여 계상됩니다. 유효이자율에 의한 상각은 손익계산서에 금융원가로 계상하고 있습니다.

⑤ 금융보증부채

당사가 발행한 금융보증계약은 채무상품의 최초 계약조건이나 변경된 계약조건에 따라 지급일에 특정 채무자의 지급불능에 따라 채권자가 입은 손실을 보상하기 위해 당사가 특정금액을 지급하여야 하는 계약입니다. 금융보증계약은 그 발행과 직접 관련된 거래비용을 차감한

공정가치를 금융부채로 최초인식하고 있습니다. 최초인식후 금융보증부채는 보고기간말 현재 존재하는 의무를 청산하기 위해 필요한 비용의 추정치와 최초인식액 중 큰 금액으로 측정됩니다.

⑥ 제거

금융부채는 그 계약상 의무가 이행되거나 취소되거나 만료된 경우 제거됩니다. 기존 금융부채가 동일 대여자로부터의 다른 계약조건의 다른 금융부채로 대체되거나 기존금융부채의 계약조건이 실질적으로 변경되는 경우, 이러한 대체 또는 변경은 기존 부채의 제거 및 신규 부채의 인식으로 처리되며 장부금액과 지급한 대가의 차이는 당기손익에 반영됩니다.

4) 상계

인식한 자산과 부채에 대해 법적으로 집행가능한 상계권리를 현재 보유하고 있고 순액으로 결제하거나, 자산을 회수하는 동시에 부채를 결제할 의도를 가지고 있는 경우에는 금융자산과 금융부채를 상계하고 재무상태표에 순액으로 표시하고 있습니다.

5) 금융상품의 공정가치

활성시장에서 거래되는 금융상품의 공정가치는 보고기간말 현재 공시되는 시장가격입니다. 보유자산이나 발행할 부채의 공시되는 적절한 시장가격은 일반적으로 현행 매입호가이고, 취득할 자산이나 보유부채의 공시되는 적절한 시장가격은 매도호가입니다.

활성시장에서 거래되지 않는 금융상품의 공정가치는 평가기법을 사용하여 결정하고 있습니다. 평가기법은 합리적인 판단력과 거래의사가 있는 독립된 당사자 사이의 최근 거래를 사용하는 방법, 실질적으로 동일한 다른 금융상품의 현행 공정가치를 이용할 수 있다면 이를 참조하는 방법, 현금흐름할인방법과 옵션가격결정모형을 포함하고 있습니다.

6) 유형자산

유형자산은 취득원가에서 감가상각누계액과 손상차손누계액을 차감한 잔액으로 표시하고 있으며, 이러한 원가에는 자산의 인식요건을 충족한 대체원가 및 장기건설 프로젝트의 차입원가를 포함하고 있습니다. 유형자산의 주요 부분이 주기적으로 교체될 필요가 있는 경우 당사는 그 부분을 개별자산으로 인식하고 해당 내용연수 동안 감가상각하고 있습니다. 또한, 종합검사원가와 같이 자산의 인식요건을 충족하는 경우에는 유형자산의 장부금액에 포함되어 있으며, 모든 수선 및 유지비용은 발생시점에 당기손익에 반영하고 있습니다. 유형자산의 경제적 사용이 종료된 후에 원상회복을 위하여 자산을 제거, 해체하거나, 부지를 복원하는데 소요될 것으로 추정되는 비용이 총당부채의 인식요건을 충족하는 경우 그 지출의 현재가치를 유형자산의 취득원가에 포함하고 있습니다.

감가상각비는 유형자산의 취득원가에서 잔존가치를 차감한 잔액에 대하여 추정한 아래의 경제적 내용연수를 적용하여 정액법에 의하여 계상되고 있습니다.

구 분	내용연수	구 분	내용연수
건 물	15-30년	기계장치	8년
구축물	8년	기타유형자산	4년

유형자산은 처분하거나 사용 또는 처분을 통하여 미래경제적 효익이 기대되지 않을 경우 제거하고 있으며 이로 인하여 발생하는 순처분가액과 장부금액의 차이는 제거시점의 당기손익

에 반영하고 있습니다.

당사는 매 회계연도말에 유형자산의 잔존가치, 내용연수 및 감가상각방법의 적정성을 검토하고 변경이 필요한 경우 전진적으로 적용하고 있습니다.

(7) 차입원가

의도된 용도로 사용하거나 판매가능한 상태에 이르게 하는 데 상당한 기간을 필요로 하는 자산의 취득, 건설 또는 생산과 직접 관련된 차입원가는 당해 자산 원가의 일부로 자본화하고 있으며, 기타 차입원가는 발생시 비용으로 계상하고 있습니다. 차입원가는 이 자금의 차입과 관련하여 발생된 이자와 기타원가로 구성되어 있습니다. 당사는 2010년 1월 1일 이후 건설이 개시된 적격자산에 대해 이자비용을 자본화하고 있으며 그 이전 건설이 개시된 자산과 관련하여 발생한 차입원가는 비용처리하였습니다.

(8) 무형자산

당사는 개별적으로 취득한 무형자산은 취득원가로 계상하고 사업결합으로 취득하는 무형자산은 매수시점의 공정가치로 계상하며 최초 취득 이후 상각누계액과 손상차손누계액을 직접 차감하여 표시하고 있습니다. 한편, 개발비를 제외한 내부적으로 창출된 무형자산은 발생시점에 비용항목으로 하여 당기손익에 반영하고 있습니다.

무형자산은 유한한 내용연수를 가진 무형자산과 비한정 내용연수를 가진 무형자산으로 구분되는 바, 유한한 내용연수를 가진 무형자산은 해당 내용연수에 걸쳐 상각하고 손상징후가 파악되는 경우 손상여부를 검토하고 있습니다. 또한, 내용연수와 상각방법은 매 회계연도말에 그 적정성을 검토하고 있으며, 예상사용기간의 변경이나 경제적효익의 소비형태변화 등으로 인하여 변경이 필요한 경우에는 추정의 변경으로 회계처리하고 있습니다. 무형자산상각비는 해당 무형자산의 기능과 일관된 비용항목으로 하여 당기손익에 반영하고 있습니다.

한편, 비한정 내용연수를 가진 무형자산은 상각하지 아니하되, 매년 개별적으로 또는 현금창출단위에 포함하여 손상검사를 수행하고 있습니다. 또한 매년 해당 무형자산에 대하여 비한정 내용연수를 적용하는 것이 적절한지를 검토하고 적절하지 않은 경우 전진적인 방법으로 유한한 내용연수로 변경하고 있습니다.

당사는 무형자산 제거시 순매각금액과 장부금액의 차이로 인한 손익은 제거시점의 당기손익에 반영하고 있습니다.

1) 산업재산권, 소프트웨어 및 회원권

산업재산권 및 소프트웨어는 5~10년동안 사용이 가능합니다. 한편, 회원권에 대해서는 반영구적으로 사용할 목적으로 취득하였으며 장기간 보유할 것으로 예상되므로 비한정 내용연수를 적용하고 있습니다.

2) 연구개발비

당사는 연구에 대한 지출을 발생시점에 비용으로 인식하고 있습니다.

당사의 무형자산 관련 회계정책을 요약하면 다음과 같습니다.

구분	상각방법	추정내용연수
----	------	--------

소프트웨어 및 산업재산권	미래경제적효익이 발생할 것으로 예상되는 기간동안 정액 법으로 상각	5~10년
회원권	상각대상 아님	비한정

(9) 재고자산

당사는 재고자산을 취득원가와 순실현가능가치 중 낮은 금액으로 평가하고 있습니다. 또한, 재고자산별 취득원가는 매입원가, 전환원가 및 재고자산을 현재의 장소에 현재의 상태로 이르게 하는데 발생한 기타원가를 포함하고 있습니다. 재고자산의 단위원가는 가중평균법으로 결정하고 있습니다. 한편, 순실현가능가치는 정상적인 영업과정의 예상판매가격에서 예상되는 추가완성원가와 판매비용을 차감한 금액으로 산정하고 있습니다.

(10) 비금융자산의 손상

당사는 매 보고기간말에 자산의 손상을 시사하는 징후가 존재하는지 검토하고 있습니다. 그러한 징후가 존재하는 경우 또는 매년 자산에 대한 손상검사가 요구되는 경우, 당사는 자산의 회수가능액을 추정하고 있습니다. 자산의 회수가능액은 자산 또는 현금창출단위의 순공정가치와 사용가치 중 큰 금액이며, 개별자산별로 결정하나 해당 개별자산의 현금유입이 다른 자산이나 자산집단의 현금유입과 거의 독립적으로 창출되지 않는 경우, 해당 개별자산이 속한 현금창출단위별로 결정됩니다. 자산의 장부금액이 회수가능액을 초과하는 경우, 자산은 손상된 것으로 보며 자산의 장부금액을 회수가능액으로 감소시키게 됩니다. 사용가치는 해당 자산의 기대 미래현금흐름의 추정치를 화폐의 시간가치와 해당 자산의 위험에 대한 시장의 평가를 반영한 세전할인율로 할인한 현재가치로 평가하고 있습니다. 순공정가치는 공개 시장에서 거래되는 종속기업들의 주가 또는 다른 이용가능한 공정가치 평가지표 등을 사용한 적절한 평가모델을 사용하여 결정하고 있습니다.

손상차손은 손상된 자산의 기능과 일관된 비용항목으로 하여 당기손익에 반영하고 있습니다

영업권을 제외한 자산에 대하여 매 보고기간말에 과거에 인식한 자산의 손상차손이 더 이상 존재하지 않거나 또는 감소하였다는 것을 시사하는 징후가 있는지 여부를 평가하며, 그러한 징후가 있는 경우 회수가능액을 추정하고 있습니다. 과거에 인식한 영업권을 제외한 자산의 손상차손은 직전 손상차손의 인식시점 이후 해당 자산의 회수가능액을 결정하는데 사용된 추정치에 변화가 있는 경우에 한하여, 손상차손을 인식하지 않았을 경우의 자산의 장부금액의 상각 후 잔액을 한도로 장부금액을 회수가능액으로 증가시키고 이러한 손상차손환입은 당기손익에 반영하고 있습니다.

(11) 현금및현금성자산

재무상태표상의 현금및현금성자산은 보통예금과 소액현금 및 취득당시 만기가 3개월 이내 인 단기성 예금으로 구성되어 있습니다. 현금흐름표상의 현금은 이러한 현금 및 현금성자산을 의미합니다.

(12) 충당부채

당사는 과거사건의 결과로 현재의무(법적의무 또는 의제의무)가 존재하고, 당해 의무를 이행하기 위하여 경제적효익을 갖는 자원이 유출될 가능성이 높으며, 당해 의무의이행에 소요되는 금액을 신뢰성 있게 추정할 수 있는 경우에 충당부채를 인식하고 있습니다. 충당부채를

결제하기 위하여 필요한 지출액의 일부 또는 전부를 제3자가 변제할 것이 예상되는 경우 당사가 의무를 이행한다면 변제를 받을 것이 거의 확실하게되는 때에 한하여 변제금액을 인식하고 별도의 자산으로 회계처리하고 있습니다. 충당부채와 관련하여 포괄손익계산서에 인식되는 비용은 제3자의 변제와 관련하여 인식한 금액과 상계하여 표시하고 있습니다.

1) 하자보수 충당부채

하자보수 관련 비용에 대한 충당부채는 제품을 판매하거나 용역을 제공한 시점에 과거 경험에 근거하여 인식하고 있습니다. 하자보수 관련 비용의 최초 추정은 매년 조정하고 있습니다.

한편, 화폐의 시간가치 효과가 중요한 경우 충당부채는 의무를 이행하기 위하여 예상되는 지출액의 현재가치로 평가하고 있습니다. 현재가치 평가시 사용하는 할인율은 부채의 특유위험과 화폐의 시간가치에 대한 현행 시장의 평가를 반영한 세전이율로서, 이 할인율에 반영되는 위험에는 미래현금흐름을 추정할 때 고려된 위험을 반영하지 아니하고 있습니다. 충당부채를 현재가치로 평가하는 경우에는 장부금액을 기간 경과에 따라 증가시키고 해당 증가금액은 금융원가로 인식하고 있습니다.

(13) 퇴직급여

확정급여제도는 연령, 근속연수나 급여수준등의 요소에 의해 종업원이 퇴직시 지급받는 퇴직급여의 금액을 보고기간말 현재 현재가치에 사외적립자산의 공정가치를 차감한 금액으로 재무상태표의 퇴직급여부채에 계상하고 있습니다. 확정급여부채는 매년 독립된 보험계리인에 의해 예측단위적립방식으로 우량회사채의 이자율과 기대미래현금유출액을 할인하여 산정하고 있습니다. 또한 보험수리적 가정의 변경 및 발생결과의 차이로 인해 발생하는 보험수리적손익은 발생기간의 기타포괄손익으로 인식하고 있으며, 발생 즉시 이익잉여금으로 인식하고 있습니다.

(14) 주식기준보상거래

당사는 임직원의 근로용역에 대해 주식기준에 따른 보상을 제공하고 있는데, 임직원에게 주식선택권을 부여하는 제도(주식결제형 주식기준보상거래)를 운영하고 있습니다.

1) 주식결제형 주식기준보상거래

주식결제형 주식기준보상거래의 경우, 제공받는 재화나 용역과 그에 상응하는 자본의 증가는 부여한 지분상품의 공정가치에 기초하여 간접 측정하고 있습니다. 동 공정가치는 적절한 가격결정모델을 이용하여 결정되고 있습니다.

보상원가는 이에 대응하여 자본을 증가시키며 용역제공조건(또는 성과조건)이 성취되는 기간에 걸쳐 인식되며 관련 임직원이 보상을 받을 자격이 되는 시점까지 인식하고 있습니다. 매 보고기간말에 누적 보상원가의 측정에는 가득기간의 완료 여부와 최종적으로 부여될 지분상품의 수에 대한 추정이 반영됩니다. 보고기간 초와 보고기간 말의 누적 보상원가의 변동분은 당기 손익계산서에 가감됩니다. 궁극적으로 가득되지 않는 주식기준보상에 대해서는 비용을 인식하지 않고 있습니다.

주식결제형주식기준보상의 조건이 변경될 경우, 지정된 가득조건이 충족되지 않아 지분상품이 가득되지 못하는 경우를 제외하고는, 조건이 변경되지 않았을 경우에 인식하였어야 원가를 최소한으로 하여 인식하고 있습니다. 주식기준보상약정의 총공정가치를 증가시키거나 종업원에게 유리하게 조건을 변경하는 경우에는 추가로 조건변경의 효과를 인식하고 있습니다

주식결제형보상이 취소될 경우, 취소일에 가득된 것으로 보고 인식되지 않은 보상원가는 즉시 인식하고 있습니다. 이 경우 기업이나 종업원의 통제하에 있는 비가득조건이 충족되지 않은 주식기준보상을 포함하고 있습니다. 그러나, 만약 새로운 보상을 부여하고 그 새 지분상품을 부여한 날에 새로운 지분상품이 취소한 지분상품을 대체하는 것으로 식별하는 경우, 취소된 보상과 새로운 보상은 상기 문단에서 설명하고 있는 것처럼 기존 보상의 변경으로 보아 회계처리하고 있습니다. 발행된 옵션의 희석효과는 희석주당이익을 계산할 때 희석주식으로 반영하고 있습니다

5. 한국채택국제회계기준으로의 전환

당사의 과거기간 재무제표는 한국의 일반적으로 인정된 회계처리기준(이하 "과거회계기준")에 따라 작성되었으나, 2011년 1월 1일로 개시되는 2011 회계연도의 재무제표는 한국채택국제회계기준에 따라 작성되었습니다. 따라서 비교표시된 전기 재무제표는 한국채택국제회계기준에 따라 2010년 1월 1일을 한국채택국제회계기준 전환일로 하고 기업회계기준서 제1101호를 적용하여 재작성되었습니다.

개시 한국채택국제회계기준 재무상태표의 작성과 관련하여 당사가 적용한 회계정책과 과거회계기준에서 한국채택국제회계기준으로의 전환이 당사의 보고된 재무상태, 재무성과와 현금흐름에 미친 영향은 다음과 같습니다.

(1) 기업회계기준서 제1101호의 면제조항 선택 적용

기업회계기준서 제1101호는 개시 한국채택국제회계기준 재무상태표의 작성과 관련하여 한국채택국제회계기준 최초채택기업에게 2011년 12월 31일 현재 유효한 한국채택국제회계기준을 소급적으로 적용하여야 하는 요구에 대한 면제조항을 규정하고 있는 바, 당사가 선택한 면제조항은 다음과 같습니다.

- ① 한국채택국제회계기준 전환일 이전에 발생한 사업결합에 대하여 소급하여 재작성하지 아니하였습니다.
- ② 유형자산중 토지는 전환일 현재의 공정가치를 간주원가로 적용하였습니다.
- ③ 적격자산을 건설하는 데 발생한 차입원가를 자본화함에 있어 한국채택국제회계기준 전환일 시점 이후부터 발생한 차입원가만을 대상으로 하고 있습니다.
- ④ 당사는 전환일에 별도재무제표상 종속회사 및 관계회사에 대한 투자자산에 대하여 한국채택국제회계기준 이전의 회계기준에서 계상된 장부가액을 간주원가로 적용하였습니다.
- ⑤ 당사는 기업회계기준서 제1019호 문단 120A (16)에서 요구하는 금액을 전환일부터 전진적으로 공시하는 방법을 채택하였습니다.

(2) 한국채택국제회계기준으로의 전환으로 인한 자본의 차이조정

2010년 1월 1일 전환일 현재 자본의 차이조정

(단위: 천원)

과목	주석	과거회계기준	전환효과	한국채택국제회계기준
자산				
비유동자산				
유형자산	B	50,907,118	1,464,172	52,371,290
무형자산	C	2,299,918	3,971,523	6,271,441
관계기업투자		9,646,470	-	9,646,470
기타비유동금융자산		23,037,049	-	23,037,049
기타수취채권	C	13,104,145	(3,971,523)	9,132,622
이연법인세자산		10,572,970	-	10,572,970
비유동자산 합계		109,567,670	1,464,172	111,031,842
유동자산				
재고자산		34,477,143	-	34,477,143
매출채권		130,194,385	-	130,194,385
기타수취채권		11,758,667	-	11,758,667
기타자산		10,897,480	-	10,897,480
기타유동성금융자산		34,541,557	-	34,541,557
현금및현금성자산		36,141,981	-	36,141,981
유동자산 합계		258,011,213	-	258,011,213
자산총계		367,578,883	1,464,172	369,043,055
부채와 자본				
자본				
자본금		16,290,609	-	16,290,609
자본잉여금		79,398,965	-	79,398,965
기타자본		982,200	-	982,200
기타포괄손익누계액	H	6,874,333	(6,469,492)	404,841
이익잉여금	H	64,531,704	6,818,450	71,350,154
자본 총계		168,077,811	348,958	168,426,769
비유동부채				
차입금		20,800,000	-	20,800,000
퇴직급여부채	D	1,092,515	555,899	1,648,414
기타부채		2,634,800	-	2,634,800
비유동부채 합계		24,527,315	555,899	25,083,214

유동부채				
매입채무		52,768,447	-	52,768,447
기타부채	E	21,061,993	559,315	21,621,308
차입금		99,689,922	-	99,689,922
미지급법인세		262,807	-	262,807
총당부채		1,190,588	-	1,190,588
유동부채 합계		174,973,757	559,315	175,533,072
부채 총계		199,501,072	1,115,214	200,616,286
부채와 자본 총계		367,578,883	1,464,172	369,043,055

2010년 6월 30일 현재 자본의 차이조정

(단위: 천원)

과목	주식	과거회계기준	전환효과	한국채택국제회계기준
자산				
비유동자산				
유형자산	B	66,960,909	1,308,609	68,269,518
무형자산	C	2,799,581	3,993,843	6,793,424
관계기업투자		13,702,071	542,304	14,244,375
기타비유동금융자산		42,790,568	-	42,790,568
기타수취채권	C	9,437,431	(3,993,843)	5,443,588
이연법인세자산	A	10,674,151	273,026	10,947,177
비유동자산 합계		146,364,711	2,123,939	148,488,650
유동자산				
재고자산	B	58,688,045	15,857	58,703,902
매출채권		179,786,656	-	179,786,656
기타수취채권		16,532,211	-	16,532,211
기타자산		16,707,945	-	16,707,945
기타유동성금융자산		21,360,195	-	21,360,195
현금및현금성자산		21,885,201	-	21,885,201
유동자산 합계		314,960,253	15,857	314,976,110
자산총계		461,324,964	2,139,796	463,464,760
부채와 자본				
자본				

자본금		16,864,833	-	16,864,833
자본잉여금		93,172,720	-	93,172,720
기타자본		1,064,408	-	1,064,408
기타포괄손익누계액	H	6,729,771	(6,589,950)	139,821
이익잉여금	H	80,160,496	7,287,903	87,448,399
자본 총계		197,992,228	697,953	198,690,181
비유동부채				
차입금		5,600,000	-	5,600,000
퇴직급여부채	D	1,860,048	784,054	2,644,102
기타부채		2,452,400	-	2,452,400
비유동부채 합계		9,912,448	784,054	10,696,502
유동부채				
매입채무		89,142,926	-	89,142,926
기타부채	E	44,332,774	630,489	44,963,263
차입금		118,405,383	-	118,405,383
미지급법인세		-	-	-
총당부채	G	1,539,205	27,300	1,566,505
유동부채 합계		253,420,288	657,789	254,078,077
부채 총계		263,332,736	1,441,843	264,774,579
부채와 자본 총계		461,324,964	2,139,796	463,464,760

2010년 12월 31일 전기말 현재 자본의 차이조정

(단위: 천원)

과목	주석	과거회계기준	전환효과	한국채택국제회계기준
자산				
비유동자산				
유형자산	B	89,567,350	1,357,003	90,924,353
무형자산	C	3,602,678	4,294,543	7,897,221
관계기업투자		8,697,570	1,208,203	9,905,773
기타비유동금융자산		68,855,208	-	68,855,208
기타수취채권	C	9,389,665	(4,294,543)	5,095,122
이연법인세자산	A	12,611,619	194,436	12,806,055
비유동자산 합계		192,724,090	2,759,642	195,483,732

유동자산				
재고자산	B	51,407,982	12,152	51,420,134
매출채권	F	165,463,118	43,501,448	208,964,566
기타수취채권		20,562,422	-	20,562,422
기타자산	F	14,440,994	274,278	14,715,272
기타유동성금융자산		18,371,397	-	18,371,397
현금및현금성자산		8,989,377	-	8,989,377
유동자산 합계		279,235,290	43,787,878	323,023,168
자산총계		471,959,380	46,547,520	518,506,900
부채와 자본				
자본				
자본금		17,308,314	-	17,308,314
자본잉여금		102,917,755	-	102,917,755
기타자본		1,139,833	-	1,139,833
기타포괄손익누계액	H	8,221,359	(6,410,137)	1,811,222
이익잉여금	H	101,237,024	7,581,273	108,818,297
자본 총계		230,824,285	1,171,136	231,995,421
비유동부채				
차입금		18,605,600	-	18,605,600
퇴직급여부채	D	1,316,544	1,115,820	2,432,364
기타부채		2,882,838	-	2,882,838
비유동부채 합계		22,804,982	1,115,820	23,920,802
유동부채				
매입채무		120,239,012	-	120,239,012
기타부채	E	25,083,960	701,664	25,785,624
차입금	F	69,723,839	43,501,448	113,225,287
미지급법인세		1,573,236	-	1,573,236
총당부채	G	1,710,066	57,452	1,767,518
유동부채 합계		218,330,113	44,260,564	262,590,677
부채 총계		241,135,095	45,376,384	286,511,479
부채와 자본 총계		471,959,380	46,547,520	518,506,900

(3) 한국채택국제회계기준으로의 전환으로 인한 총포괄손익의 차이조정

2010년 6월 30일로 종료하는 누적중간기간 총포괄손익의 차이조정

(단위: 천원)

과목	주석	과거회계기준	전환효과	한국채택국제회계기준
매출액		147,950,500	-	147,950,500
매출원가	B	96,476,652	84,287	96,560,939
매출총이익		51,473,848	(84,287)	51,389,561
판매비와관리비	B,D,E	33,911,066	(902,704)	33,008,362
기타영업수익	B	449,813	(12,602)	437,211
기타영업비용	B	290,842	3,824	294,666
영업이익		17,721,753	801,991	18,523,744
금융수익	I	10,939,789	(103,679)	10,836,110
금융비용		12,304,975	-	12,304,975
관계회사투자이익	I	1,159,200	(1,159,200)	-
관계회사투자손실	I	1,898,341	(1,898,341)	-
법인세비용차감전이익		15,617,426	1,437,453	17,054,879
법인세비용		(11,367)	-	(11,367)
반기순이익		15,628,793	1,437,453	17,066,246
기타포괄손익				
매도가능금융자산평가손익		(312,464)	-	(312,464)
이자율스왑평가손익		47,445	-	47,445
보험수리적손익	I	-	(968,001)	(968,001)
기타포괄손익 계		(265,019)	(968,001)	(1,233,020)
총포괄이익(손실)		15,363,774	469,452	15,833,226

2010년 6월 30일로 종료하는 3개월 중간기간 총포괄손익의 차이조정

(단위: 천원)

과목	주석	과거회계기준	전환효과	한국채택국제회계기준
매출액		97,810,428	-	97,810,428
매출원가	B	62,851,176	50,558	62,901,734
매출총이익		34,959,252	(50,558)	34,908,694
판매비와관리비	B,D,E	22,251,274	(401,323)	21,849,951
기타영업수익	B	123,108	(592,797)	(469,689)

기타영업비용	B	275,222	(158,691)	116,531
영업이익		12,555,864	(83,341)	12,472,523
금융수익	I	8,548,405	(266,193)	8,282,212
금융비용		6,360,913	-	6,360,913
관계회사투자이익	I	1,159,200	(1,159,200)	-
관계회사투자손실	I	1,833,440	(1,833,440)	-
법인세비용차감전이익		14,069,116	324,706	14,393,820
법인세비용		(11,367)	-	(11,367)
반기순이익		14,080,483	324,706	14,405,189
기타포괄손익				
매도가능금융자산평가손익		(312,464)	-	(312,464)
이자율스왑평가손익		47,445	-	47,445
지분법자본변동	I	120,458	(120,458)	-
보험수리적손익	D	-	(968,001)	(968,001)
기타포괄손익 계		(144,561)	(1,088,459)	(1,233,020)
총포괄이익(손실)		13,935,922	(763,753)	13,172,169

2010년 12월 31일로 종료하는 회계연도의 총포괄손익의 차이조정

(단위: 천원)

과목	주석	과거회계기준	전환효과	한국채택국제회계기준
매출액		423,359,716	-	423,359,716
매출원가	B	296,237,254	140,181	296,377,435
매출총이익		127,122,462	(140,181)	126,982,281
판매비와관리비	B,D,E	78,223,153	(425,060)	77,798,093
기타영업수익	B	1,615,831	(12,602)	1,603,229
기타영업비용	B	1,476,554	6,472	1,483,026
영업이익		49,038,586	265,805	49,304,391
금융수익	I	19,652,541	(264,363)	19,388,178
금융비용	B	26,391,106	(274,278)	26,116,828
관계회사투자이익	I	232,358	(232,358)	-
관계회사투자손실	I	6,445,078	(1,406,140)	5,038,938
법인세비용차감전이익		36,087,301	1,449,502	37,536,803
법인세비용		(618,020)	-	(618,020)

반기순이익		36,705,321	1,449,502	38,154,823
기타포괄손익				
매도가능금융자산평가손익		1,380,740	-	1,380,740
이자율스왑평가손익		25,641	-	25,641
보험수리적손익	D	-	(689,366)	(689,366)
기타포괄손익 계		1,406,381	(689,366)	717,015
총포괄이익(손실)		38,111,702	760,136	38,871,838

(A) 이연법인세

한국채택국제회계기준 전환에 따른 조정사항에 대한 이연법인세 조정하였습니다.

(B) 유형자산 상각방법의 변경

유형자산에 대해서 한국채택국제회계기준에 따라 자산의 미래경제적효익이 소비되는 형태를 재검토하여 감가상각방법을 정율법에서 정액법으로 변경하였으며, 그 효과를 당기손익과 재고자산에 반영하였습니다. 또한, 관련 유형자산의 처분시 처분손익이 조정되었습니다.

(C) 계정재분류

과거회계기준에 따라 기타비유동자산으로 회계처리한 회원권에 대해서, 한국채택국제회계기준에 따라 시설이용권의 대가로 지급된 금액은 비한정내용연수를 가진 무형자산으로 계정재분류하였습니다.

(D) 확정급여부채

과거회계기준에 따라 퇴직급여부채를 보고기간종료일 현재 전 임직원이 일시에 퇴직할 경우에 지급하여야 할 퇴직급여추계액으로 계상하였는 바, 한국채택국제회계기준은 퇴직시 지급하여야 할 퇴직급여를 예측단위적립방식을 이용하여 매 보고기간종료일에 보험수리적 평가를 통하여 산정하도록 하고 있습니다. 한국채택국제회계기준 적용에 따른 퇴직급여부채의 증가는 이익잉여금에 반영하였습니다.

(E) 단기종업원급여

한국채택국제회계기준에 따라 누적유급휴가에 대해서 종업원이 미래 유급휴가 권리를 증가시키는 근무용역을 제공하는 때에 관련 비용과 부채를 인식하였습니다.

(F) 금융자산 제거

과거회계기준에서는 매출채권 할인과 관련하여 금융기관으로부터 대금이 회수되는 시점에 매출채권을 제거하였으나 한국채택국제회계기준에 따라 금융자산의 제거요건을 충족하지 않는 것으로 판단하여 금융기관으로부터의 대금회수시점에 대금회수금액을 단기차입금으로 인식하고 향후 원채무자가 대금을 지급하는 시점에 매출채권을 제거하였습니다.

(G) 금융보증부채

중속기업에 대한 지급보증 제공시 지급보증의 공정가치를 산정하여 지급보증충당부채를 산정하고 있습니다.

(H) 종속기업 및 관계기업에 대한 투자

과거회계기준에 따라 지분법을 적용하였던 모든 종속기업 및 관계기업에 대한 투자자산에 대해서 기업회계기준서 제1027호에 따라 원가법을 선택 적용하고 또한 기업회계기준서 제 1101호에 따라 한국채택국제회계기준 전환일의 과거회계기준에 따른 장부금액을 간주원가로 사용하여 원가법을 적용하였습니다. 따라서 과거회계기준에 따라 지분법적용과 관련하여 인식한 기타포괄손익누계액 금액을 이익잉여금으로 계정재분류하였습니다. 또한 과거 재평가모형을 적용하던 유형자산에 대해 재평가된 재평가차익에 대해 재평가금액을 간주원가로 적용함에 따라 동 금액을 이익잉여금으로 계정재분류하였습니다.

(I) 지분법취소

과거회계기준에 따라 지분법을 적용하였던 모든 종속기업 및 관계기업에 대한 투자자산에 대해서 기업회계기준서 제1027호에 따라 원가법을 선택함에 따라 과거회계기준에서 적용된 지분법을 취소하였습니다. 따라서 지분법을 적용한 주식의 처분시 처분손익이 조정되었습니다.

(4) 현금흐름에 미치는 영향

한국채택국제회계기준으로의 전환은 현금흐름표에 중요한 영향을 미치지 아니하였습니다.

IV. 감사인의 감사의견 등

가. 감사인에 관한 사항

제 17기 반기	제 16기 반기	제 16기 연간	제 15기 연간
한영회계법인	한영회계법인	한영회계법인	한영회계법인

나. 감사의견

본인의 검토결과 상기 재무제표가 중요성의 관점에서 기업회계기준서 제1034호에 따라 작성되지 않은 사항이 발견되지 아니하였습니다.

다음은 검토의견에 영향을 주지 않지만 검토보고서 이용자의 합리적인 의사결정에 참고가 되는 사항입니다

(1) 재무제표 작성기준

반기재무제표에 대한 주석 2에서 설명하고 있는 바와 같이 회사의 반기재무제표는 2011년 12월 31일 현재 유효할 것으로 기대되는 한국채택국제회계기준과 동일자에 적용할 것으로 기대되는 회사의 회계정책에 따라 작성되었습니다. 따라서 회사의 반기재무제표는 2011년 12월 31일로 종료되는 회계연도의 최초 한국채택국제회계기준 재무제표가 작성되기 전에 수정이 필요할 수도 있습니다.

(2) 별도재무제표

반기재무제표에 대한 주석 2에서 설명하고 있는 바와 같이 회사는 『자본시장과 금융투자업에 관한 법률 시행령』 부칙 <20947호> 제23조에 따르면 2012년 1월 1일 이후 최초로 시작되는 사업연도까지는 한국채택국제회계기준에 따른 연결대상 종속회사를 보유하고 있더라도 반기재무제표를 연결재무제표로 작성하지 않고 별도재무제표만을 작성하여 공시할 수 있습니다. 이에 따라, 회사는 당반기에 기업회계기준서 제1027호에 따른 별도재무제표만을 공시하였습니다. 이러한 사항은 반기에만 적용되는 것이며, 연차재무제표에는 적용되지 않습니다. 이에 따라, 종속회사가 있는 경우 연차재무제표는 연결재무제표와 별도재무제표 모두 작성되어야 합니다.

비교표시된 2010년 12월 31일 현재의 재무상태표, 2010년 6월 30일로 종료되는 3개월 및 6개월 보고기간의 반기포괄손익계산서와 6개월 회계기간의 반기자본변동표 및 반기현금흐름표는 검토받지 아니한 것입니다.

사업연도	감사(또는 검토)의견	지적사항 등 요약
제17기 반기	-	해당사항 없음
제16기 반기	-	해당사항 없음
제16기 연간	적정	없음
제15기 연간	적정	없음

다. 감사용역계약 체결현황

(단위: 천원)

사업연도	감사인	내 용	보수	총소요시간
제17기 반기	한영회계법인	재무제표에 대한 회계감사	60,000	745
제16기 연간	한영회계법인	재무제표에 대한 회계감사	71,000	745
제15기 연간	한영회계법인	재무제표에 대한 회계감사	68,000	745
제14기 연간	한영회계법인	재무제표에 대한 회계감사	60,000	705

※ 상기 감사용역계약 체결과 관련한 보수 및 총소요시간은 연간기준입니다.

라. 외부감사인과의 비감사용역계약 체결현황

(단위: 천원)

사업연도	계약체결일	용역내용	용역수행기간	보수	비고
제16기	-	-	-	-	-
제15기	2009.08.24	국제회계기준(IFRS)도입	4개월	57,000	-
제14기	-	-	-	-	-

V. 이사의 경영진단 및 분석의견

당사는 기업공시서식 작성기준에 따라 분기 및 반기보고서의 본 항목을 기재하지 않습니다.

VI. 이사회 등 회사의 기관 및 계열회사에 관한 사항

1. 이사회에 관한 사항

가. 이사회의 구성에 관한 사항

당사의 이사회는 당반기말 현재 4명의 사내이사, 3명의 사외이사, 1명의 상근감사로 구성되어 있으나, 이사회 내에 위원회는 구성되어 있지 않습니다. 한편 2011년 3월18일 제16기 정기주주총회에서 사내이사 2명, 사외이사 2명이 재선임 및 신규선임하였기에 정기보고서 제출일 현재 5명의 사내이사, 2명의 사외이사, 1명의 상근감사로 이사회는 구성되었습니다.

나. 중요의결 사항 등

(1) 이사회의 중요의결 사항

회차	개최일자	의안내용	(-)가결 여부	사외이사 참석여부			
				박재근	장홍영	고대홍	김철두
1	2011.02.18	제 16기 내부결산 재무제표 승인의 건	가결	불참	불참	-	-
2	2011.02.28	제 16기 정기주주총회 소집에 관한 건	가결	불참	불참	-	-
3	2011.03.21	크리스탈테크놀러지 주식회사 유상증자 참여의 건	가결	-	불참	불참	불참
4	2011.04.01	판교 토지 매입 및 신규 건물 건축 승인의 건	가결	-	불참	불참	불참
5	2011.04.27	(주)티엔텍 자금 대여의 건	가결	-	불참	불참	불참
6	2011.05.25	(주)티엔텍 지급 보증의 건	가결	-	불참	불참	불참

- 박재근 사외이사는 2011년 3월 18일 일신상의 이유로 사임하였습니다.

- 김철두 사외이사와 고대홍 사외이사는 2011년 3월 18일 정기주주총회에서 신규로 선임되었습니다.

(2) 사외이사 현황

성 명	주 요 경 력	최대주주등과 이해관계	비 고
장홍영	- University of Iowa 박사 - 한국과학기술원(KAIST) 물리학과 교수	-	신규 선임 (2010.03.19)
김철두	- 신라대학교 명예경영학 박사 - 산업자원부 차관 - 한국산업단지공단 이사장 - 현)텔레메트릭스기술연구조합 이사장	-	신규 선임 (2011.03.18)
고대홍	- 미 스탠포드 재료공학 박사 - 산업자원부 차세대성장동력 반도체사업단 전문위원 - 연세대 공과대학 산학협력 부학장 - 현)연세대학교 바이오 IT 센터장	-	신규 선임 (2011.03.18)

- 상기 김철두 사외이사와 고대홍 사외이사는 2011년 3월 18일 정기주주총회에서 신규로 선임되었습니다. 한편, 박재근 사외이사는 2011년 3월 18일 일신상의 이유로 사임하였습니다.
- 사외이사의 업무지원 조직: 경영기획팀 이호동 대리 (031 799 1665)

다. 이사의 독립성

① 이사회의 구성

① 이사회의 구성이사는 주주총회에서 선임하고, 주주총회에서 선임할 이사 후보자는 이사회가 선정하여 주주총회에 제출할 의안으로 확정하고 있습니다.

정기주주총회에서 선임된 이사는 아래와 같습니다.

구분	성명	활동분야(담당업무)	최대주주등과의 이해관계	비고
사내이사 (대표이사)	황철주	경영 전반 총괄	해당사항 없음	재선임 (2010.03.19)
사내이사	임영진	FP사업부 총괄		재선임 (2011.03.18)
사내이사	이영근	경영전략 총괄		재선임 (2010.03.19)
사내이사	강종근	반도체사업부 총괄		신규선임 (2011.03.18)
사외이사	김철두	경영자문		신규선임 (2011.03.18)
사외이사	고대홍	경영자문		신규선임 (2011.03.18)
사외이사	장홍영	경영자문		신규선임 (2010.03.19)

② 당사의 이사회는 다음의 사항을 심의하고 결의합니다.

1. 법령 및 정관상의 결의사항

- (1) 대표이사의 선임 및 해임, 공동대표의 결정
- (2) 지배인의 선임 및 해임
- (3) 지점의 설치·이전·폐지
- (4) 이사회내 위원회의 설치, 운영, 폐지 및 위원의 선임·해임
- (5) 이사회내 위원회의 결의사항에 대한 재결의
- (6) 주주총회의 소집
- (7) 영업보고서의 승인
- (8) 재무제표의 사전 승인
- (9) 이사회 소집권자의 특정
- (10) 이사에 대한 겸업의 승인
- (11) 이사와 회사간의 거래의 승인

- (12) 신주발행, 사채의 발행
- (13) 준비금의 자본전입
- (14) 전환사채, 신주인수권부사채의 발행
- (15) 신주인수권의 양도 결정
- (16) 주식매수선택권 부여의 취소
- (17) 중간배당의 결정
- (18) 흡수합병 또는 신설합병의 보고
- (19) 간이합병, 소규모 합병 및 간이분할합병, 소규모 분할합병
- (20) 일반공모증자의 결정
- (21) 명의개서대리인의 선정
- (22) 주주명부의 폐쇄 및 기준일의 설정
- (23) 이익참가부사채의 발행
- (24) 교환사채의 발행
- (25) 대표이사 아닌 업무담당 이사의 선임 및 업무분장 및 해임
- (26) 상담역 및 고문의 선임

2. 주주총회의 승인을 요하는 사항의 제안

가. 주주총회 특별결의 사항

- (1) 정관 변경
- (2) 영업의 전부 또는 중요한 일부의 양도
- (3) 다른 회사의 영업의 전부 또는 회사의 영업에 중대한 영향을 미치는 다른 회사의 영업 일부의 양수
- (4) 영업전부의 임대 또는 경영위임 등
- (5) 이사·감사의 해임
- (6) 자본의 감소
- (7) 회사의 해산, 회사의 계속
- (8) 회사의 합병, 분할, 분할합병
- (9) 사후설립
- (10) 주식의 액면미만 발행
- (11) 주식매수선택권의 부여
- (12) 총회결의에 의한 주식의 소각
- (13) 주식의 포괄적 교환 및 포괄적 이전의 승인

나. 보통결의 사항

- (1) 이사, 감사의 선임
- (2) 이사, 감사의 보수의 결정
- (3) 재무제표의 승인
- (4) 주식배당의 결정

다. 특수 결의

- (1) 이사·감사에 대한 책임의 면제
- (2) 주식회사의 유한회사로의 조직변경

3. 기타 경영에 관한 주요사항

- (1) 경영목표 및 경영전략의 설정 (신규 Project 착수여부에 대한 결정 포함)
- (2) 사업계획 및 예산의 승인

- (3) 경영의 감독 및 경영성과의 평가
- (4) 경영진의 임면 및 보수의 배분
- (5) 중요한 자산의 처분 및 양도(재산의 출자, 담보의 제공, 채무의 면제가 포함되며, 중요한 자산의 기준은 총자산의 1% 이상임)
- (6) 대규모 자산의 차입(채무보증도 포함되며, 대규모 자산의 기준은 총자산의 1%이상임)
- (7) 회계 및 재무보고 체제의 감독
- (8) 법령 및 윤리규정 준수의 감독
- (9) 기업지배관행의 유효성 감독
- (10) 기업정보공시의 감독
- (11) 중요한 사규, 사칙의 제정 및 개폐
- (12) 노조정책에 관한 중요한 사항
- (13) 주주총회로부터 위임받은 사항
- (14) 기타 이사회가 필요하다고 인정하는 사항

③ 이사회는 이사의 직무집행을 감독할 권한이 있습니다.

2. 감사제도에 관한 사항

가. 감사의 인적사항

당사는 당분기말 현재 1인의 상근감사가 있으며, 당사는 감사위원회 설치대상(자산규모 2조 이상) 회사에는 해당되지 않아 별도의 감사위원회를 구성하고 있지는 않습니다.

성명	주요경력	비고
이영진	- 계명대학교 정책개발대학원 석사 - 육군사관학교 졸업(이학사 학위) - 주성엔지니어링(주) 감사	-

나. 감사의 독립성

당사의 감사는 상법 및 정관 규정에 따라 회계에 관한 장부와 서류를 열람하고 재무제표 및 부속명세서에 대해서도 면밀히 검토하고 있으며, 필요하다고 인정되는 경우 대조, 입회, 기타 적절한 감사절차를 적용하여 감사를 하고 있습니다.

다. 감사의 주요 활동내역

회차	개최일자	의안내용	가결 여부
1	2011.02.18	제 16기 내부결산 재무제표 승인의 건	가결
2	2011.02.28	제 16기 정기주주총회 소집에 관한 건	가결
3	2011.03.21	크리스탈테크놀러지 주식회사 유상증자 참여의 건	가결
4	2011.04.01	판교 토지 매입 및 신규 건물 건축 승인의 건	가결
5	2011.04.27	(주)티엔텍 자금 대여의 건	가결

3. 주주의 의결권 행사에 관한 사항

가. 투표제도

당사는 집중투표제, 서면투표제 또는 전자투표제를 채택하고 있지 않습니다.

나. 소수주주권의 행사 여부

소수주주권을 행사한 적이 없습니다.

다. 경영권 경쟁

당사는 대상기간 중 회사의 경영지배권과 관련하여 경쟁이 있었던 경우가 없습니다.

4. 계열회사 등의 현황

가. 기업집단 및 소속회사의 명칭

- 기업집단의 명칭: 주성엔지니어링(주)

당사는 독점규제 및 공정거래에 관한 법률에 의한 상호 출자제한, 출자총액제한, 채무보증제한의 대상에서 제외됩니다.

- 소속회사의 명칭

(기준일: 2011년 6월 30일)

상호	소재지	지분율	상장여부
JUSUNG AMERICA	미국	100%	비상장
JUSUNG EUROPE	유럽	100%	
JUSUNG PACIFIC	대만	100%	
JUSUNG SHANGHAI	중국	100%	
(주)무한	대한민국	98.1%	
(주)에이디에스		81.3%	
(주)티엔텍		100%	
(주)에스지엠		49.3%	
주성아이앤에스(주)		100%	
(주)노투스		35%	

- (주) 무한의 주주는 당사(98.1%) 및 자기주식(1.9%)이며 자기주식은 주식소각목적으로 보유하고 있으므로 지분율을 100%로 하여 지분법을 적용하였습니다.

※ 타회사 임원겸직 현황

(기준일: 2011년 6월 30일 현재)

성명	직위	경력			비고
		회사명	직위	상근여부	
황철주	대표이사	(주) 무한	이사	비상근	-
		(주)에이디에스	이사	비상근	-
임영진	수석부사장	(주) 무한	이사	비상근	-
		(주)에이디에스	대표이사	비상근	-
이영곤	수석부사장	(주) 무한	대표이사	비상근	-
		(주)에이디에스	이사	비상근	-
		(주)티엔텍	이사	비상근	-
강태광	부사장	(주) 무한	감사	비상근	-
		(주)에이디에스	감사	비상근	-
		주성아이앤에스(주)	이사	비상근	-
		(주)티엔텍	이사	비상근	-
		(주)에스지엠	이사	비상근	-
김현도	부사장	(주)에스지엠	이사	비상근	-
심경식	부사장	(주)티엔텍	대표이사	비상근	-

타법인출자 현황

(기준일 : 2011년 06월 30일)

(단위 : 백만원, 주, %)

법인명	최초취득일자	출자 목적	최초취득 금액	기초잔액			증가(감소)			기말잔액			최근사업연도 재무현황	
				수량	지분율	장부 가액	취득(처분)		평가 손익	수량	지분율	장부 가액	총자산	당기 순손익
							수량	금액						
디지털리움	2010년 06월 16일	투자	600	120,000	20	600	-	-	-	120,000	20	600	0	0
(주)뉴파워프라즈마	2003년 01월 01일	투자	350	183,062	3.2	350	-	-	-	183,062	3.2	350	46,579	7,746
(주)아이엔티	2003년 06월 30일	투자	100	6,000	10	100	-	-	-	6,000	10	100	0	0
이지넷닷컴	2003년 01월 01일	투자	500	101,342	4.33	0	-	-	-	101,342	4.33	0	0	0
(주)인케코퍼레이션	2005년 07월 31일	투자	10	2,000	2.50	0	-	-	-	2,000	2.50	0	0	0
김포솔라	2010년 06월 30일	투자	50	100,000	14.29	50	-	-	-	100,000	14.29	50	0	0
(주)하이셈	2007년 06월 27일	투자	1,500	377,397	9.68	2,251	-	-	-	377,397	9.68	2,251	81,707	6,430
파이온텍	2006년 02월 28일	투자	400	447,000	13.08	2,499	-	-	-	447,000	13.08	2,499	11,988	421
하이브리드	2009년 03월 30일	투자	200	0	0	217	-	-	-1	0	0	216	0	0

신성솔라에너지	2010년 10월 14일	투자	5,000	880,280	2.40	7,333	-	-	371	880,280	2.40	5,475	382,242	19,556
매일방송	2011년 04월 18일	투자	1,000	0	0	0	133,334	1,000	-	133,334	0.24	1,000	0	0
중앙일보	2011년 02월 23일	투자	3,000	0	0	0	600,000	3,000	-	600,000	0.71	3,000	0	0
채널아이	2011년 02월 18일	투자	1,000	0	0	0	200,000	1,000	-	200,000	0.25	1,000	0	0
Jiangsu Zongyi PV Co., Ltd.	2008년 11월 30일	투자	3,574	46,553,400	33.30	56,055	-	-	-	46,553,400	33.30	56,055	0	0
합 계				-	-	69,455	933,334	5,000	370	-	-	72,596	-	-

- (주) 아이엔티는 (주)알지비하이텍의 사명이 변경된 것입니다.
- 디지프리즘은 지분법으로 인한 손익효과가 중요하지 않아 매도가능금융자산으로 분류하였습니다.
- 신성솔라에너지는 신성홀딩스의 사명이 변경된 것입니다.
- Jiangsu Zongyi PV Co., Ltd.는 전기 중 합작계약 조건에 따라 당사의 의결권이 15%로 제한됨에 따라 중대한 영향력을 행사할 수 없어 당반기말 현재 매도가능증권으로 분류하였습니다.

VII. 주주에 관한 사항

최대주주 및 특수관계인의 주식소유 현황

(기준일 : 2011년 06월 30일)

(단위 : 주, %)

성명	관계	주식의 종류	소유주식수(지분율)				비고
			기 초		기 말		
			주식수	지분율	주식수	지분율	
황철주	본인	보통주	8,919,668	25.75	8,919,668	25.75	-
김재란	배우자	보통주	616,029	1.78	616,029	1.78	-
황철두	형제	보통주	267,419	0.77	267,419	0.77	-
임영진	등기임원	보통주	10,000	0.03	10,000	0.03	-
장홍영	사외이사	보통주	3,500	0.01	3,500	0.01	-
김현도	미등기임원	보통주	5,000	0.01	8,904	0.03	-
심경식	미등기임원	보통주	5,000	0.01	6,315	0.02	-
조복원	미등기임원	보통주	1,450	0.004	2,675	0.008	-
김용진	미등기임원	보통주	0	0.00	1,267	0.004	-
강형동	미등기임원	보통주	0	0.00	1,080	0.003	-
강태광	미등기임원	보통주	0	0.00	1,164	0.003	-
강종근	미등기임원	보통주	0	0.00	1,187	0.003	-
계		보통주	9,828,066	28.36	9,839,208	28.40	-
		우선주	0	0	0	0	-
		기 타	0	0	0	0	-

- 상기 최대주주의 주식수는 신주인수권부사채 등의 특정주식 1,767,831주를 포함하지 않고 산정한 지분율입니다. 만일 특정주식을 포함할 경우 당반기말 현재 최대주주의 주식수는 총 10,687,499주 이며 29.35% 입니다.

- 상기 미등기임원 강태광은 2011년 7월 12일 보통주 1,164주를 전량 장내매도 하였기에 당반기보고서 제출일 현재 소유주식은 0주입니다.

주식 소유현황

(기준일 : 2011년 06월 30일)

(단위 : 주)

구분	주주명	소유주식수	지분율	비고
5% 이상 주주	황철주	10,687,499	29.35	-
우리사주조합		0	0.00	-

- 최대주주 황철주가 소유한 소유주식수에는 신주인수권 표시증서, 전환사채, 주식매수선택권 등 현재 보유하고 있어 향후 그 권리가 주권으로 전환될 경우에 소유하게 되는 잠재주식인 특정증권 1,767,831주와 보통주식 8,919,668주가 합쳐진 수량입니다.
- 최대주주의 지분율은 2011년 6월 30일 현재 총발행주식수 34,644,212주에 특정증권 1,767,831주를 더한 금액을 분모로 하여 계산되었습니다.
- 우리사주조합이 소유한 주식 291,449주는 당반기 중 전량 행사하였습니다.

소액주주현황

(기준일 : 2010년 12월 31일)

(단위 : 주)

구 분	주 주		보 유 주 식		비 고
	주 주 수	비 율	주 식 수	비 율	
소액주주	32,429	99.97	21,671,631	62.60	-
전체	32,429	100%	12,944,996	100%	-

주식사무

정관상 신주인수권의 내용	<p>제9조 (신주인수권)</p> <p>① 당 회사의 주주는 신주발행에 있어서 그가 소유한 주식수에 비례하여 신주의 배정을 받을 권리를 가진다.</p> <p>② 이사회는 제1항 본문의 규정에 불구하고 다음 각 호의 어느 하나에 해당하는 경우에는 이사회의 결의로 주주 외의 자에게 신주를 배정할 수 있다.</p> <ol style="list-style-type: none"> 1. 발행주식총수의 100분의 50을 초과하지 않는 범위 내에서 자본시장과 금융통합법에 관한 법률 제 165조의6에 따라 일반공모증자 방식으로 신주를 발행하는 경우 2. 발행주식총수의 100분의 20 범위 내에서 우리사주조합원에게 신주를 우선배정 하는 경우 3. 상법 제542조의3에 따른 주식매수선택권의 행사로 인하여 신주를 발행하는 경우 4. 발행주식총수의 100분의 50을 초과하지 않는 범위 내에서 주식예탁증서(DR)발행에 따라 신주를 발행하는 경우 5. 발행주식총수의 100분의 50을 초과하지 않는 범위 내에서 긴급한 자금조달을 위하여 국내외 금융기관 또는 기관 및 개인 투자자 등에게 신주를 발행하는 경우 6. 발행주식총수의 100분의 50을 초과하지 않는 범위 내에서 사업상 중요한 기술도입, 연구개발, 생산, 판매, 자본채유, 재무구조 개선, 신규사업 진출 등 회사의 경영상 목적을 달성하기 위하여 필요한 경우 그 상대방 및 국내외 금융기관 및 기관 및 개인 투자자 등에게 신주를 발행하는 경우 7. 발행주식총수의 100분의 50을 초과하지 않는 범위 내에서 현물출자에 대하여 신주를 발행하는 경우 8. 근로자복지기본법 제32조의 2의 규정에 의한 우리사주매수선택권의 행사로 인하여 신주를 발행하는 경우 9. 발행주식총수의 100분의 50을 초과하지 않는 범위 내에서 은행 등 금융기관의 출자전환에 의한 자본참여로 신주를 발행하는 경우 <p>③ 주주가 신주인수권을 포기 또는 상실하거나 신주배정에서 단주가 발생하는 경우에 그 처리방법은 이사회의 결의로 정한다.</p> <p>④ 제2항 각 호 중 어느 하나의 규정에 의해 신주를 발행할 경우 발행할 주식의 종류와 수 및 발행가격 등은 이사회의 결의로 정한다.</p>				
결 산 일	12월 31일	정기주주총회	3월중		
주주명부폐쇄시기	<p>제12조 (주주명부의 폐쇄 및 기준일)</p> <p>① 당 회사는 매년 1월 1일부터 1월 31일까지 권리에 관한 주주명부의 기재변경을 정지한다.</p> <p>② 당 회사는 매년 12월 31일 최종의 주주명부에 기재되어 있는 주주를 그 결산기에 관한 정기주주총회에서 권리를 행사할 주주로 한다.</p> <p>③ 당 회사는 임시주주총회의 소집 기타 필요한 경우 이사회의 결의로 3월을 경과하지 아니하는 일정한 기간을 정하여 권리에 관한 주주명부의 기재변경을 정지하거나 이사회의 결의로 정한 날에 주주명부에 기재되어 있는 주주를, 그 권리를 행사할 주주로 할 수 있으며, 이사회가 필요하다고 인정하는 경우에는 주주명부의 기재변경정지와 기준일의 지정을 함께 할 수 있다. 회사는 이를 2주간 전에 공고하여야 한다.</p>				
주권의 종류	1주, 5주, 10주, 50주, 100주, 500주, 1,000주, 10,000주				
명의개서대리인	국민은행 증권대행부				
주주의 특전	없음	공고계재신문	매일경제		

주가 및 주식거래 실적

(단위: 원, 주)

종 류	2011년 1월	2011년 2월	2011년 3월	2011년 4월	2011년 5월	2011년 6월

보통주	최 고	21,800	20,450	18,950	18,450	17,600	15,650
	최 저	19,350	17,350	16,500	15,300	14,850	12,850
월간거래량		18,126,465	9,098,669	9,800,558	14,808,056	7,742,718	8,425,731

※ 상기 주가와 거래량은 최근 6개월간의 거래실적입니다.

VIII. 임원 및 직원 등에 관한 사항

1. 임원 및 직원의 현황

임원 현황

(기준일 : 2011년 06월 30일)

(단위 : 주)

성명	출생년월	직위	등기임원 여부	상근 여부	담당 업무	주요경력	소유주식수		재직기간	임기 만료일
							보통주	우선주		
황철주	1959년 12월	대표이사	등기임원	상근	경영전반 총괄	인하대학교 전자공학과 학사 한국ASM	8,919,668	-	15년 14개월	2013년 03월 19일
임영진	1962년 05월	수석부사장	등기임원	상근	FP사업부 총괄	인하대학교 금속학과 박사 아남반도체 공정개발부	10,000	-	12년 7개월	2014년 03월 18일
이영진	1962년 01월	감사	등기임원	상근	감사	계명대학교 정책개발대학원 석사 육군사관학교 졸업(이학사 학위)	-	-	9년 9개월	2013년 03월 19일
장흥영	1954년 01월	사외이사	등기임원	비상근	경영자문	한국과학기술원(KAIST) 물리학과 교수 University of Iowa 박사	3,500	-	1년 4개월	2013년 03월 19일
김철두	1950년 08월	사외이사	등기임원	비상근	경영자문	신라대학교 명예경영학 박사 산업자원부 차관 한국산업단지공단 이사장 텔레메트릭스기술연구조합 이사장	-	-	3개월	2014년 03월 18일
고대홍	1961년 07월	사외이사	등기임원	비상근	경영자문	미 스태포드 재료공학 박사 연세대 공과대학 산학협력 부학장 연세대학교 바이오 IT 센터장	-	-	3개월	2014년 03월 18일
이영근	1963년 03월	수석부사장	등기임원	상근	경영전략실 총괄	서울대학교 무기재료공학과 학사 AMK 기술영업	-	-	15년 1개월	2013년 03월 19일
강종근	1958년 04월	수석부사장	등기임원	상근	반도체사업부 총괄	동아대학교 전자공학과 학사 하이닉스	1,187	-	2년 1개월	2014년 03월 18일
상경식	1959년 06월	부사장	미등기임원	상근	연구개발	안양과학대학 통신과 졸업 현대전자	6,315	-	13년 2개월	-
김용진	1963년 11월	부사장	미등기임원	상근	영업	충남대학교 기계공학과 학사 두산기계, 삼성항공	1,267	-	11년 1개월	-
조복원	1962년 09월	부사장	미등기임원	상근	기술기획그룹	KAIST 전자재료공학과 석사 LG반도체, 아펙스	2,675	-	9년 3개월	-
김현도	1962년 12월	부사장	미등기임원	상근	연구개발	한양대학교 재료금속과 박사 하이닉스	8,904	-	6년 3개월	-
강형동	1968년 02월	부사장	미등기임원	상근	연구개발	막스플랑크연구소 박사 막스플랑크 연구소, 삼성전기	1,080	-	3년	-
강대광	1968년 03월	부사장	미등기임원	상근	재무그룹	경원대학교 회계학과 한국물렉스	1,164	-	9년 11개월	-
김갑석	1967년 11월	부사장	미등기임원	상근	연구개발	University of Texas at Dallas 박사 케이아이자이맥스 대표	-	-	1년 5개월	-

Peter yan	1954년 07월	부사장	미등기임원	상근	FP운영그룹	ASEE City College of San Francisco Pentagon Technologies QuantumClean Asia Pte Ltd Singapore Lam Research Corporation Novellus Corporation Applied Materials Inc. Siltec Corporation	-	-	1년 3개월	-
박영균	1960년 12월	부사장	미등기임원	비상근	SC 개발그룹	Texas Tech Univ. 물리학 박사 대양금속 CIGS 박막 태양전지사업총괄 XSIL 지사장 에스티아이 FPD 사업담당 상무이사 한국과학기술연구원 책임연구원 삼성전자, LG전자	-	-	7개월	-
이길호	1966년 02월	부사장	미등기임원	상근	SC 영업그룹	카이스트대학교 물리학 박사 현대전자, 인피니온테크놀로지	-	-	6개월	-
선우원진	1958년 10월	부사장	미등기임원	상근	전략기획그룹	Pepperdine University MBA 한샘(주) 상무이사 삼성전자 종합기술원 상무이사	-	-	4개월	-
노동욱	1958년 02월	부사장	미등기임원	상근	LED 그룹	Stevens Institute of Technology 박사 Veeco 이사 BRIDGE LUX 영업이사 우리조명 전무 LED 테크노 대표	-	-	4개월	-
조성동	1968년 02월	부사장	미등기임원	상근	반도체 영업	강원대학교 제지공학 박사 삼성전자 인디립스 센터장 IMS Research 한국지사장	-	-	4개월	-

- 상기 미등기임원 강태광은 2011년 7월 12일 보통주 1,164주를 전량 장내매도 하였기에 당반기보고서 제출일 현재 소유주식은 0주입니다.

직원 현황

(기준일 : 2011년 06월 30일)

(단위 : 천원)

사업부문	성별	직원 수				평균 근속연수	연간급여 총액	1인평균 급여액	비고
		정규직	계약직	기 타	합 계				
전사업부	남	686	4	0	690	3년1개월	14,887,121	21,576	-
전사업부	녀	35	5	0	40	2년8개월	682,862	17,072	-
합 계		721	9	0	730	3년1개월	15,569,983	21,329	-

2. 임원의 보수 등

1. 주총승인금액

(단위 : 백만원)

구 분	인원수	주총승인금액	비고
이사	7	4,000	-
감사	1	500	-

2. 지급금액

(기준일: 2011년 6월 30일)

(단위 : 백만원)

구 분	인원수	지급총액	1인당 평균 지 급액	주식매수선택권의 공정 가치 총액	비고
등기이사	4	585	146	-	-
사외이사	3	31	10	-	-
감사위원회 위원 또는 감사	1	75	75	-	-
계	8	691	86	-	-

주식매수선택권의 부여 및 행사현황

(기준일 : 2011년 06월 30일)

(단위 : 원, 주)

부여 받은자	관 계	부여일	부여방법	주식의 종류	변동수량			미행사 수량	행사기간	행사 가격
					부여	행사	취소			
손중원	미등기임원	2005년 01월 28일	신주교부	보통주	40,000	40,000	-	0	2007.01.28~2012.01.27	11,960
김현도5명	미등기임원	2005년 07월 19일	신주교부	보통주	80,000	22,170	20,000	37,830	2007.07.19~2012.07.18	14,380
이영진	등기임원	2006년 01월 11일	신주교부	보통주	8,421	-	-	8,421	2008.01.11~2013.01.10	10,790
심경석외1명	미등기임원	2006년 01월 11일	신주교부	보통주	71,740	21,581	30,000	17,159	2008.01.11~2013.01.10	10,790
이영진	등기임원	2006년 08월 22일	신주교부	보통주	5,000	-	-	5,000	2008.08.22~2013.08.21	6,120
조복원외2명	미등기임원	2006년 08월 22일	신주교부	보통주	36,450	6,450	30,000	0	2008.08.22~2013.08.21	6,120
강종근	등기임원	2009년 08월 24일	신주교부	보통주	50,000	-	-	50,000	2011.08.24~2016.08.23	13,700
Joe Feng	계열회사 임원	2010년 02월 05일	신주교부	보통주	30,000	-	-	30,000	2012.02.05~2017.02.04	17,100
Richard W. Lee	계열회사 직원	2010년 04월 30일	신주교부	보통주	10,000	-	-	10,000	2012.04.30~2017.04.29	19,700
Peter Yan	미등기임원	2010년 07월 15일	신주교부	보통주	10,000	-	-	10,000	2012.07.15~2017.07.14	21,500
합 계	-	-	-	보통주	341,611	90,201	80,000	168,410	-	-

- 강종근 수석부사장은 2011년 3월 18일 정기주주총회에서 등기임원(사내이사)으로 신규 선임되었습니다.

IX. 이해관계자와의 거래내용

1. 최대주주등과의 거래내용

가. 가지급금 및 대여금(유가증권 대여 포함)내역

(기준일: 2011년 6월 30일)

(단위: 백만원)

성명 (법인명)	관계	계정과목	변동내역				미수이자	비고
			기초	증가	감소	기말		
(주)무한	계열회사	단기대여금	8,075	-	-	8,075	1,673	-
(주)에이디에스	계열회사	단기대여금	1,138	10	-	1,148	-	-
		장기대여금	2,150	-	-	2,150		
에스지엠	계열회사	단기대여금	-	400	-	400	-	-
티엔텍	계열회사	단기대여금	-	1,450	-	1,450	-	-
합계			11,363	1,860	-	13,223	1,673	-

나. 담보제공 내역

(단위: 백만원)

성명 (법인명)	관계	거래내역				비고
		기초	증가	감소	기말	
(주)티엔텍	계열회사	6,300	4,303	-	10,603	차입금 지급보증 등
합계		6,300	4,303	-	10,603	-

다. 출자 및 출자지분 처분내역

(기준일: 2011년 6월 30일)

(단위: 백만원)

법인명	관계	출자 및 출자지분 처분내역					비고
		출자지분의 종류	거래내역				
			기초	증가	감소	기말	
(주)무한	계열회사	주식(보통주)	6,000	-	-	6,000	-
(주)노투스	계열회사	주식(보통주)	100	-	-	100	-
㈜에스지엠	계열회사	주식(보통주)	492	-	-	492	-
주성아이엔에스	계열회사	주식(보통주)	238	-	-	238	-
JUSUNG AMERICA	계열회사	주식(보통주)	2,912	56	-	2,968	-

JUSUNG SHANGHAI	계열회사	주식(보통주)	164	-	-	164	-
합계			9,906	56	-	9,962	-

- 상기 금액은 간주원가 기준입니다.

2. 주주(최대주주 등 제외)·임원·직원 및 기타 이해관계자와의 거래내용
가. 가지급금 및 대여금(유가증권 대여 포함)내역

(기준일: 2011년 6월 30일)

(단위: 백만원)

성명 (법인명)	관계	계정과목	변동내역				비고
			기초	증가	감소	기말	
직원	임직원	단기대여금	4,664	117	3,162	1,619	-
	임직원	장기대여금	123	-	5	118	-
합계			4,787	117	3,167	1,737	-

X. 그 밖에 투자자 보호를 위하여 필요한 사항

1. 공시사항의 진행, 변경사항

가. 기 신고한 주요경영사항의 진행상황

신고일자	제 목	신 고 내 용	신고사항의 진행상황
2008.07.10	자진공시	1. 계약상대방 : CPT(Chunghwa Picture Tubes, Ltd.) 2. 제품명 : TFT LCD 제작용 장비 3. 계약금액 : 24,141,780,000 4. 매출액 대비 : 11.4% 5. 공급계약일 : 2008-07-09 6. 계약만료일 : 2012-12-31	고객사의 요청으로 인한 계약기간 만료일 연장 (2012.12.31 까지)
2010-08-04	의무공시	1. 계약상대방: 넥스파워 (NexPower) 2. 제품명: 태양전지 제조장비 3. 계약금액: 13,147,875,000원(\$11,250,000) 4. 매출액 대비:7.73% 5. 공급계약일: 2010-08-04 6. 계약만료일:2011-05-20	고객사의 요청으로 인한 계약기간 만료일 연장 (2011.05.20 까지)
2010-11-25	자율공시	1. 계약상대방: MAXIM 2. 제품명: 반도체 제조장비 3. 계약금액: 3,446,700,000원 4. 매출액 대비: 2.03% 5. 공급계약일: 2010-11-25 6. 계약만료일: 2011-12-31	진행중
2011-01-24	의무공시	1. 계약상대방: Hongxing Greenland New Energy Co.,Ltd. 2. 제품명: 태양전지 제조장비 3. 계약금액: 20,608,000,000원 4. 매출액 대비: 12.12% 5. 공급계약일: 2011-01-24 6. 계약만료일: 2011-09-30	고객사명 변경 및 이에 따른 요청으로 계약기간 만료일 연 장 (2011.09.30 까지)
2011-03-31	자율공시	1. 계약상대방: 엘지디스플레이(주) 2. 제품명: LCD 제조장비 3. 계약금액: 57,200,000,000원 4. 매출액 대비: 33.63% 5. 공급계약일: 2011-03-30 6. 계약만료일: 2012-04-30	고객사의 요청으로 인한 계약기간 만료일 연장 (2012.04.30 까지)

2. 주주총회의사록 요약

주총일자	안 건	결 의 내 용	비 고
------	-----	---------	-----

<p>제16기 주주총회 (2011.3.18)</p>	<p>제1호 의안: 제16기(2010년도) 재무제표 승인의 건 제2호 의안: 이사 선임의 건 (사내이사 2명, 사외이사 2명) 제3호 의안: 이사 보수한도 승인의 건 제4호 의안: 감사 보수한도 승인의 건 제5호 의안: 주식매수선택권 부여 승인의 건</p>	<p>각호 원안대로 승인</p>	<p>-</p>
<p>제15기 주주총회 (2010.3.19)</p>	<p>제1호 의안: 제15기(2009년도) 재무제표 승인의 건 제2호 의안: 정관 일부 변경의 건 (사업목적 변경 포함) 제3호 의안: 이사 선임의 건 (사외이사 포함) 제4호 의안: 감사 선임의 건 제5호 의안: 이사 보수한도 승인의 건 제6호 의안: 감사 보수한도 승인의 건 제7호 의안: 주식매수선택권 부여 승인의 건</p>	<p>각호 원안대로 승인</p>	<p>-</p>
<p>제14기 주주총회 (2009.3.13)</p>	<p>제1호 의안: 제14기(2008년도) 재무제표 승인의 건 제2호 의안: 정관 일부 변경의 건 (사업목적 변경 포함) 제3호 의안: 이사 보수한도 승인의 건 제4호 의안: 감사 보수한도 승인의 건</p>	<p>각호 원안대로 승인</p>	<p>-</p>

XI. 재무제표 등

※ 비교표시된 2010년 12월 31일 현재의 재무상태표, 2011년 6월 30일로 종료되는 3개월 분기포괄손익계산서와 2010년 6월 30일로 종료되는 3개월 및 6개월 보고기간의 반기포괄 손익계산서, 6개월 보고기간의 반기자본변동표 및 반기현금흐름표는 한국채택국제회계기준 (K-IFRS)에 따라 작성된 것이며 외부감사인의 검토를 받지 아니한 정보입니다.

재무상태표

제 17 기 반기말 2011.06.30 현재

제 16 기말 2010.12.31 현재

(단위 : 원)

	제 17 기 반기말	제 16 기말
자산		
비유동자산	209,279,763,455	195,483,732,418
유형자산	100,163,090,144	90,924,353,117
영업권 이외의 무형자산	8,112,285,657	7,897,220,748
종속기업, 조인트벤처와 관계기업에 대한 투자자산	9,961,775,465	9,905,772,991
기타비유동금융자산	71,996,084,804	68,855,208,004
장기대여금및기타수취채권	4,461,520,452	5,095,122,260
이연법인세자산	14,585,006,933	12,806,055,298
유동자산	381,549,446,501	323,023,168,218
재고자산	62,733,801,847	51,420,133,610
매출채권 및 기타유동채권	234,601,911,280	208,964,566,367
기타유동금융자산	22,334,000,000	18,371,396,723
단기대여금및기타수취채권	19,767,010,021	20,562,422,039
기타유동자산	14,136,161,456	14,715,271,995
현금및현금성자산	27,976,561,897	8,989,377,484
자산총계	590,829,209,956	518,506,900,636
자본		
납입자본	126,800,697,196	120,226,068,311
이익잉여금(결손금)	115,387,749,308	108,818,297,326
기타자본구성요소	1,467,311,660	2,951,055,425

기타자본잉여금		
기타포괄손익누계액	390,684,962	1,811,221,969
자기주식		
기타자본	1,076,626,698	1,139,833,456
자본총계	243,655,758,164	231,995,421,062
부채		
비유동부채	117,652,123,756	23,920,801,937
비유동충당부채합계	0	0
장기매입채무 및 기타비유동채무	2,526,837,600	2,882,837,600
장기차입금	112,709,152,309	18,605,600,000
현재가치할인차금		
퇴직급여채무	2,416,133,847	2,432,364,337
유동부채	229,521,328,036	262,590,677,637
유동충당부채합계	3,961,021,981	1,767,517,857
유동종업원급여충당부채	3,961,021,981	1,767,517,857
매입채무 및 기타유동채무	123,887,547,607	146,024,635,423
매입채무	98,371,337,048	120,239,011,887
기타유동부채	25,516,210,559	25,785,623,536
현재가치할인차금		
차입금	100,959,783,078	113,225,288,353
미지급법인세	712,975,370	1,573,236,004
부채총계	347,173,451,792	286,511,479,574
자본과부채총계	590,829,209,956	518,506,900,636

포괄손익계산서

제 17 기 반기 2011.01.01 부터 2011.06.30 까지

제 16 기 반기 2010.01.01 부터 2010.06.30 까지

(단위 : 원)

	제 17 기 반기		제 16 기 반기	
	3개월	누적	3개월	누적
매출액	108,033,432,343	202,290,306,226	97,810,427,979	147,950,500,279
매출원가	78,025,486,548	143,865,541,077	62,901,733,739	96,560,938,760
매출총이익	30,007,945,795	58,424,765,149	34,908,694,240	51,389,561,519

판매비외관리비	25,526,562,859	46,841,172,712	21,849,950,692	33,008,362,413
기타영업수익	390,651,360	807,196,948	(469,688,827)	437,210,842
기타영업비용	100,793,931	120,069,926	116,530,719	294,665,657
영업이익(손실)	4,771,240,365	12,270,719,459	12,472,524,002	18,523,744,291
금융수익	3,762,244,937	9,488,492,596	8,282,210,378	10,836,109,708
금융비용	7,192,939,437	15,422,142,660	6,360,913,013	12,304,974,985
법인세비용차감전순이익(손실)	1,340,545,865	6,337,069,395	14,393,821,367	17,054,879,014
법인세비용	(466,535,054)	(515,260,904)	(11,367,428)	(11,367,428)
1.반기순이익	1,807,080,919	6,852,330,299	14,405,188,795	17,066,246,442
기타포괄손익	(1,703,415,324)	(1,703,415,324)	(1,233,020,981)	(1,233,020,981)
법인세비용차감후기타포괄손익의 구성요소				
매도가능금융자산평가손익	(1,450,119,996)	(1,450,119,996)	(312,464,474)	(312,464,474)
이자율스왑평가손익	29,582,989	29,582,989	47,444,929	47,444,929
보험수리적손익	(282,878,317)	(282,878,317)	(968,001,436)	(968,001,436)
총포괄손익	103,665,595	5,148,914,975	13,172,167,814	15,833,225,461
주당이익				
기본주당이익(손실)	52	198	439	522
희석주당이익(손실)	51	194	420	499

자본변동표

제 17 기 반기 2011.01.01 부터 2011.06.30 까지

제 16 기 반기 2010.01.01 부터 2010.06.30 까지

(단위 : 원)

			자본					
			자본금	기타자본잉여금	기타자본	기타포괄손익누계액	미처분이익잉여금 (미처리결손금)	자본 합계
2010.01.01 (기초자본)			16,290,608,500	79,398,964,967	982,200,321	404,840,785	71,350,153,792	168,426,768,365
자본의 변동	포괄손익	1.반기순이익					17,066,246,442	17,066,246,442
		기타포괄손익				(312,464,474)		(312,464,474)
		매도가능금융자산평가손익						
		이자율스왑평가손익				47,444,929		47,444,929
		보험수리적손익					(968,001,436)	(968,001,436)
	총포괄손익				(265,019,545)	16,098,245,006	15,833,225,461	

	유상증자		120,052,000	4,101,815,185				4,221,867,185
	주식선택권의 부여				119,072,495			119,072,495
	주식선택권의 행사	5,380,000	127,905,262	(36,864,662)				96,420,600
	신주인수권대가	448,792,500	9,544,034,961					9,992,827,461
	전환권대가							
2010.06.30 (기말자본)			16,864,833,000	93,172,720,375	1,064,408,154	139,821,240	87,448,398,798	198,690,181,567
2011.01.01 (기초자본)			17,308,313,500	102,917,754,811	1,139,833,456	1,811,221,969	108,818,297,326	231,995,421,062
자본의 변동	포괄손익	1.반기순이익					6,852,330,299	6,852,330,299
	기타포괄손익	매도가능금융자산평가손익				(1,450,119,996)		(1,450,119,996)
		이자율스왑평가손익				29,582,989		29,582,989
		보험수리적손익					(282,878,317)	(282,878,317)
	총포괄손익					(1,420,537,007)	6,569,451,982	5,148,914,975
	유상증자							
	주식선택권의 부여				183,289,456			183,289,456
	주식선택권의 행사	13,792,500	545,804,314	(246,496,214)				313,100,600
	신주인수권대가							
	전환권대가		6,015,032,071					6,015,032,071
2011.06.30 (기말자본)			17,322,106,000	109,478,591,196	1,076,626,698	390,684,962	115,387,749,308	243,655,758,164

현금흐름표

제 17 기 반기 2011.01.01 부터 2011.06.30 까지

제 16 기 반기 2010.01.01 부터 2010.06.30 까지

(단위 : 원)

	제 17 기 반기	제 16 기 반기
영업활동현금흐름	(48,968,231,562)	1,026,620,109
1.반기순이익	6,852,330,299	17,066,246,442
2.비현금항목의 조정	17,862,473,543	9,730,830,225
퇴직급여	1,465,021,010	1,390,597,623
감가상각비	3,263,829,999	1,737,068,610
무형자산상각비	479,058,039	279,915,292
외화환산손실	6,302,124,566	885,388,822
유형자산처분손실	734,411	3,823,706
대손상각비	935,607,746	2,156,907,532

기타의대손상각비	11,462,895	50,000,000
법인세비용	(515,260,904)	(11,367,428)
재고자산폐기손실	0	70,594,632
사채상환손실	317,745,948	0
하자보수비	4,406,232,730	792,486,832
파생상품거래손실	465,900,048	3,812,873,099
주식보상비용	127,286,982	79,940,391
통화선도평가손실	0	100,707,920
사채할인발행차금상각	2,076,685,036	882,120,370
금융비용	5,184,526,752	3,993,623,792
외화환산이익	(1,570,112,040)	(2,032,578,413)
유형자산처분이익	(9,733,125)	(47,269,644)
대손충당금환입	0	(102,803,274)
매도가능금융자산처분이익	0	(1,937,630,322)
파생상품거래이익	(3,768,367,017)	(1,363,034,529)
파생상품평가이익	0	(12,896,341)
지급보증충당부채환입액	(39,770,576)	0
이자수익	(1,193,610,884)	(997,638,445)
하자보수충당부채환입	(76,888,073)	0
3.운전자본의 조정	(67,379,523,898)	(22,390,597,051)
매출채권의 증가	(31,136,054,704)	(50,499,099,501)
미수금의 감소(증가)	214,961,650	(1,353,049,507)
선급금의 감소(증가)	852,265,000	(3,507,074,753)
선급비용의 증가	(451,047,172)	(1,219,741,771)
재고자산의 증가	(10,729,006,141)	(24,297,354,149)
이연법인세자산의 감소	0	153,404,852
매입채무의 증가	(21,867,674,839)	36,139,051,071
미지급금의 증가	3,505,174,001	6,690,832,270
선수금의 증가(감소)	(3,445,627,024)	18,311,426,405
예수금의 증가(감소)	(386,508,347)	649,414,735
장기성미지급금의 감소	(356,000,000)	(182,400,000)
퇴직금의 지급	(136,682,733)	(380,156,611)
사외적립자산등의 증가	(1,344,568,767)	(982,754,016)

하자보수비의 발생	(2,114,269,957)	(1,940,396,076)
지급보증충당부채의 감소	15,515,135	27,300,000
4.이자수취	827,162,357	884,017,879
5..이자지급	(5,130,368,932)	(3,809,609,058)
6.법인세납부(환급)	(2,000,304,931)	(454,268,328)
투자활동현금흐름	(20,429,000,815)	(35,846,934,589)
유동매도가능금융자산의 처분	0	17,075,000
유동만기보유금융자산의 처분	5,985,000	0
비유동매도가능금융자산의 취득	(5,000,005,000)	(20,670,944,000)
비유동만기보유금융자산의 처분	0	4,530,996,400
보증금의 증가	0	(2,180,266,404)
보증금의 감소	0	988,200,000
단기대여금의 증가	(2,226,516,000)	(130,000,000)
단기대여금의 감소	3,161,952,000	1,568,613,677
장기대여금의 감소	4,800,000	188,415,800
단기금융상품의 증가	(12,500,000,000)	(20,753,999,520)
단기금융상품의 감소	8,531,411,723	32,018,286,717
파생상품의 순증감	2,657,663,435	(4,683,341,656)
유형자산의 취득	(12,500,048,615)	(17,646,880,356)
유형자산의 처분	38,636,363	55,029,072
무형자산의 취득	(694,122,948)	(801,897,448)
국고보조금의 증가	538,590,000	0
국고보조금의 감소	(3,076,148,581)	(3,594,082,471)
종속기업과 관계기업에 대한 투자자산의 증가	0	(4,752,139,400)
기타비유동금융자산의 순증감	628,801,808	0
재무활동현금흐름	85,875,420,269	16,951,627,785
단기차입금의 차입	65,040,906,409	15,000,000,000
단기차입금의 상환	(60,336,586,740)	(5,000,000,000)
유동성장기차입금의 상환	(200,000,000)	(7,366,660,000)
장기차입금의 차입	42,334,000,000	0
사채의 상환	(21,276,000,000)	0
전환사채의 발행	60,000,000,000	0
유상증자	0	4,221,867,185

신주인수권의 행사	0	10,000,000,000
주식선택권의 행사	313,100,600	96,420,600
환율변동효과 반영전 현금및현금성자산의 순 증가(감소)	16,478,187,892	(17,868,686,695)
외화표시현금의 환율변동효과	(28,562,060)	17,824,069
기초현금및현금성자산	11,526,936,065	40,637,607,891
기말현금및현금성자산	27,976,561,897	22,786,745,265

1. 대손충당금 설정현황

(1) 최근 2사업연도의 계정과목별 대손충당금 설정내역

(단위: 백만원, %)

구분	계정과목	채권 총액	대손충당금	대손충당금 설정률(%)
제17기 반기	매출채권	245,469	10,867	0.04
	단기대여금	12,942	1,148	0.09
	미수금	6,190	2	0.00
	미수수익	1,787	1	0.00
	장기대여금	2,433	2,165	0.89
	합 계	268,821	14,183	0.05
제16기	매출채권	218,896	9,931	0.05
	단기대여금	13,877	1,139	0.08
	미수금	6,405	0	0.00
	미수수익	1,420	1	0.00
	장기대여금	2,438	2,165	0.89
	합 계	243,036	13,236	0.05

(2) 최근 2사업연도의 대손충당금 변동현황

(단위: 천원)

구분	제17기 반기	제16기
1. 기초 대손충당금 잔액합계	13,235,490	12,485,677
2. 순대손처리액(①-②±③)	0	5,416,174
① 대손처리액(상각채권액)	0	5,416,174
② 상각채권회수액	0	0

③기타증감액	0	0
3. 대손상각비 계상(환입)액	947,070	6,165,987
4. 기말 대손충당금 잔액	14,182,560	13,235,490

(3) 매출채권관련 대손충당금 설정방침

1) 최초 인식 후 하나 이상의 사건의 결과 매출채권이 손상되었다는 객관적인 증거가 있으며, 매출채권의 예상미래현금흐름이 영향을 받았을 경우 매출채권이 손상되었다고 판단함.

2) 매출채권 손상평가 결과 손상되지 않았다고 평가된 매출채권에 대해서는 후속적으로 집합적인 손상검사를 수행하고 있음(반기말 기준 집합적인 손상검사를 통한 손상내역은 없음)

(4) 당반기말 현재 경과기간별 매출채권 잔액 현황

- 매출채권의 장부금액과 대손충당금

(단위: 천원)

과목	당반기	전기
청구분	113,656,406	97,135,511
미청구분(주석32)	131,812,120	121,760,062
매출채권	245,468,526	218,895,573
대손충당금	(10,866,615)	(9,931,007)
순액	234,601,911	208,964,566

- 청구분 매출채권의 연령분석

(단위: 천원)

과목	당반기	전기
3개월 이내	76,558,762	93,312,052
3~6개월	14,536,522	570,309
6~12개월	20,174,780	1,068,568
1년~2년	703,218	549,546
2년 초과	1,683,124	1,635,036
합계	113,656,406	97,135,511

2. 재고자산의 보유 및 실사내역 등

(1) 최근 2사업연도의 재고자산의 사업부문별 보유현황

(단위: 백만원)

사업부문	계정과목	제17기 반기	제16기
전사	재공품	48,309	39,605
	원재료	18,527	17,425
	미착품	826	1,403
	소계	67,662	58,433
총자산대비 재고자산 구성비율(%) [재고자산/기말자산총계*100]		11.45%	11.27%
재고자산회전율(회수) [연환산 매출원가/{(기초재고+기말재고)/2}]		4.56 회	6.01회

(2) 재고자산의 실사내역 등

- 1) 실사일자 - 내부방침에 따라 6월말 및 12월말 기준으로 매년 2회 재고자산 실사를 실시함.
- 2) 실사방법 - 전수조사를 기본으로 실시 재고조사를 실시하고 있으며, 일부 중요성이 높지 않고 품목수가 많은 품목에 한해서는 샘플링 조사를 실시함. 기말 재고실사시에는 외부감사인 입회하에 그 실재성 및 완전성 확인함.
- 3) 장기체화재고 등 현황 - 재고자산의 시가가 취득원가보다 하락한 경우에는 시가를 재무상태표가액으로 하고 있으며, 당반기말 현재 재고자산의 시가가 취득원가보다 하락한 경우는 없습니다.

3. 비용의 성격적 분류

(단위: 천원)

계정과목	제17(당)기 반기	제16(전)기 반기
재고자산의 변동	211,554	(797,518)
원재료비	123,759,098	97,786,405
감가상각비 및 무형자산상각비	3,742,888	2,016,984
종업원급여	18,547,120	13,577,582
하자보수비	2,174,168	792,487
기타비용	42,391,956	16,488,027
총영업비용	190,826,784	129,863,967

XII. 부속명세서

1. 금융상품의 공정가치평가

활성시장에서 거래되는 금융상품의 공정가치는 보고기간말 현재 공시되는 시장가격입니다. 보유자산이나 발행할 부채의 공시되는 적절한 시장가격은 일반적으로 현행 매입호가이고, 취득할 자산이나 보유부채의 공시되는 적절한 시장가격은 매도호가입니다.

활성시장에서 거래되지 않는 금융상품의 공정가치는 평가기법을 사용하여 결정하고 있습니다. 평가기법은 합리적인 판단력과 거래의사가 있는 독립된 당사자 사이의 최근 거래를 사용하는 방법, 실질적으로 동일한 다른 금융상품의 현행 공정가치를 이용할 수 있다면 이를 참조하는 방법, 현금흐름할인방법과 옵션가격결정모형을 포함하고 있습니다.

(1) 공정가치 서열체계

당사는 공정가치로 측정되는 금융상품에 대하여 공정가치 측정에 사용된 투입변수에 따라 다음과 같이 공정가치 서열체계를 분류하고 있습니다.

구 분	투입변수의 유의성
수준 1	동일한 자산이나 부채에 대한 활성시장의 조정되지 않은 공시가격
수준 2	직접적으로 또는 간접적으로 관측가능한 자산이나 부채에 대한 투입변수
수준 3	관측가능한 시장자료에 기초하지 않은 자산이나 부채에 대한 투입변수(관측가능하지 않은 투입변수)

(2) 금융상품의 수준별 공정가치

(단위: 천원)

구 분	수준 1	수준 2	수준 3	합 계
당반기말:				
금융자산				
- 매도가능금융자산	10,690,901	-	61,905,184	72,596,085
전기말:				
금융자산				
- 매도가능금융자산	7,550,024	-	61,905,184	69,455,208

활성시장에서 거래되는 금융상품의 공정가치는 보고기간말 현재 고시되는 시장가격에 기초하여 산정됩니다. 거래소, 판매자, 중개인, 산업집단, 평가기관 또는 감독기관을 통해 공시가격이 용이하게 그리고 정기적으로 이용가능하고, 그러한 가격이 독립된 당사자 사이에서 정기적으로 발생한 실제 시장거래를 나타낸다면, 이를 활성시장으로 간주합니다. 당사가 보유하고 있는 금융자산의 공시되는 시장가격은 매입호가입니다. 이러한 상품들은 '수준1'에 포

함되며, '수준1'에 포함된 상품들은 매도가능으로 분류된 상장된 지분상품으로 구성됩니다.

당사는 활성시장에서 거래되지 아니하는 금융상품의 공정가치에 대하여 평가기법을 사용하여 결정하고 있습니다. 당사는 다양한 평가기법을 활용하고 있으며 보고기간말에 현재 시장 상황에 근거하여 가정을 수립하고 있습니다. 이러한 평가기법은 관측가능한 시장정보를 최대한 사용하고 기업특유정보를 최소한으로 사용합니다. 이때, 해당상품의 공정가치 측정에 요구되는 모든 유의적인 투입변수가 관측가능하다면 해당상품은 '수준2'에 포함됩니다.

만약 하나 이상의 유의적인 투입변수가 관측가능한 시장정보에 기초한 것이 아니라면 해당 상품은 '수준3'에 포함됩니다.

(3) 범주별 금융상품

1) 금융자산

(단위: 천원)

구 분	당반기말				전기말				
	당기손익인식 금융자산	대여금 및 수취채권	매도가능 금융자산	합계	당기손익인식 금융자산	대여금 및 수취채권	매도가능 금융자산	만기보유금융 자산	합계
현금및현금성자산	-	27,976,562	-	27,976,562	-	8,989,377	-	-	8,989,377
기타유동성금융자산	-	21,734,000	600,000	22,334,000	-	17,765,412	600,000	5,985	18,371,397
매출채권	-	234,601,911	-	234,601,911	-	208,964,566	-	-	208,964,566
기타수취채권(유동)	-	19,767,010	-	19,767,010	-	20,562,422	-	-	20,562,422
기타자산(유동)	10,262	14,125,899	-	14,136,161	41,157	14,674,115	-	-	14,715,272
기타비유동금융자산	-	-	71,996,085	71,996,085	-	-	68,855,208	-	68,855,208
기타수취채권(비유동)	-	4,461,520	-	4,461,520	-	5,095,122	-	-	5,095,122
계	10,262	322,666,902	72,596,085	395,273,249	41,157	276,051,014	69,455,208	5,985	345,553,364

2) 금융부채

(단위: 천원)

구 분	당반기말			전기말		
	당기손익인식 금융부채	기타금융부채	합계	당기손익인식 금융부채	기타금융부채	합계
매입채무 및 기타채무	-	123,887,548	123,887,548	28,765	145,995,870	146,024,635
이자부차입금(유동)	-	100,959,783	100,959,783	-	113,225,289	113,225,289
미지급법인세	-	712,975	712,975	-	1,573,236	1,573,236
이자부차입금(비유동)	-	112,709,152	112,709,152	-	18,605,600	18,605,600

기타부채(비유동)	-	2,526,838	2,526,838	-	2,882,838	2,882,838
계	-	340,796,296	340,796,296	28,765	282,282,833	282,311,598

【 전문가의 확인 】

1. 전문가의 확인

"해당사항 없습니다."

2. 전문가와의 이해관계

"해당사항 없습니다."