

【 대표이사 등의 확인 】

대표이사 등의 확인

확 인 서

우리는 당사의 대표이사 및 신고업무담당이사로서 이 공시서류의 기재내용에 대해 상당한 주의를 다하여 직접 확인·검토한 결과, 중요한 기재사항의 기재 또는 표시의 누락이나 허위의 기재 또는 표시가 없고, 이 공시서류에 표시된 기재 또는 표시사항을 이용하는 자의 중대한 오해를 유발하는 내용이 기재 또는 표시되지 아니하였음을 확인합니다.

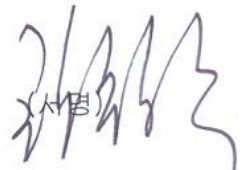
또한, 당사는 「주식회사의외부감사에관한법률」 제 2 조의 2 및 제 2 조의 3 의 규정에 따라 내부회계관리제도를 마련하여 운영하고 있음을 확인합니다.(「주식회사의외부감사에관한법률」 제 2 조에 의한 외감대상법인에 한함)

2010. 05. 17

주성엔지니어링(주)

대표이사

황 철 주

(서명)


신고업무담당이사

이 영 곤

(서명)


I. 회사의 개요

1. 회사의 개요

가. 회사의 법적, 상업적 명칭

당사의 명칭은 주성엔지니어링 주식회사라고 표기합니다. 또한 영문으로는 JUSUNG Engineering Co., Ltd. 라 표기합니다.

나. 설립일자 및 존속기간

당사는 반도체, FPD, 태양전지, 신재생에너지, LED 및 OLED 제조장비의 제조 및 판매 등을 영위할 목적으로 1993년 06월에 설립되었으며, 1995년 04월 13일에 법인전환하였습니다. 또한 1999년 12월 22일에 코스닥시장 상장을 승인받고, 1999년 12월 24일에 상장되어 매매가 개시되었습니다.

다. 본사의 주소, 전화번호 및 홈페이지

주소 : 경기도 광주시 오포읍 능평리 49번지

대표전화 : 031-760-7000

홈페이지 : <http://www.jseng.com>

라. 주요사업의 내용

당사는 현재 반도체 장비 사업부문, FPD 장비사업부문, 태양전지 장비 사업부문, LED 및 OLED 장비 사업부문 총 4개의 사업부문으로 구성되어 있습니다.

기타 자세한 사항은 동 보고서의 'II. 사업의 내용'을 참조하시기 바랍니다.

[주성엔지니어링 사업부문 및 주요 제품 현황]

사업부문	주요 제품
반도체 장비	SD CVD(ALD), HDP CVD, Dry Etch, MO CVD, UHV CVD, LP CVD
FPD 장비	PE CVD(5G~8G: 양산 장비 출하)
태양전지 장비	박막형(Thin film Si) 태양전지(단접합/다중접합(Tandem), 5G), 결정형(c-Si) 태양전지, 고효율 태양전지 장비
LED 및 OLED 장비	GaN MO CVD, OLED 제조장비

(*) 제15기 정기 주주총회(2010.03.19)에서 신재생에너지 전문기업 인증, LED 및 OLED 장비 분야 진출을 위해 "신재생에너지 사업"과 "LED 및 OLED 제조장비의 제조 및 판매"를 사업목적에 추가하였습니다.

마. 계열회사에 관한 사항

당사는 2010년 03월 31일 현재 당사를 제외하고 7개의 계열회사를 가지고 있습니다.

상호	소재지	지분율	상장여부
JUSUNG AMERICA	미국	100%	비상장
JUSUNG EUROPE	유럽	100%	
JUSUNG PACIFIC	대만	100%	
(주)무한	대한민국	(*) 98%	
(주)에이디에스		81%	
(주)엘티엘		42%	
주성아이앤에스(주)		100%	

(*) 무한의 주주는 당사(98%) 및 자기주식(2%)이며 자기주식은 주식소각목적으로 보유하고 있으므로 지분율을 100%로 하여 지분법을 적용하였습니다.
 자세한 사항은 본문 VI-4 참조하시길 바랍니다.

* 결산일 이후의 변동

2010년 4월부터 현지법인 JUSUNG CHINA 설립이 진행 중입니다.

2. 회사의 연혁

공시대상기간('05.01.01~'10.03.31)중 회사의 주된 변동내용은 다음과 같습니다.

가. 경영진의 중요한 변동

(1) 제 13기 정기 주주총회(2008.03.21)에서 임영진 이사(중임), 양두영 이사(신규)를 선임하였습니다. (백윤길 이사 사임)

(2) 2009.08.31 양두영 이사가 일신상의 이유로 사임

(3) 제15기 정기 주주총회(2010.03.31)에서 황철주 사내이사/박재근 사외이사/이영진 감사 재선임, 이영곤 사내이사/장홍영 사외이사 신규 선임

(4) 2010. 01. 20 Joe Feng 부사장을 주성아메리카 총책임자 겸 글로벌 마케팅 부사장으로 영입

나. 사업목적의 중요한 변동

(1) 제 12기 정기 주주총회(2007.03.16)에서 사업목적에 태양전지 제조장비의 제조 및 판매를 추가하였으며, 기존에 LCD로 표기되어 있었던 사업목적은 평판디스플레이를 포괄하는 FPD로 표기변경하였습니다.

(2) 제 14기 정기 주주총회(2009.03.13)에서 사업목적에 태양전지 제조장비의 제조 및 판매를 태양전지 제조장비 및 관련 원재료의 제조, 도소매업에서 도소매

업 및 중개업으로 변경하였습니다.

(3) 제 15기 정기 주주총회(2010.03.19)에서 사업목적에 신재생에너지 사업, LED 및 OLED 제조장비의 제조 및 판매를 추가하였습니다.

다. 생산설비의 변동

일자	내용
1997. 07.	본사 공장 준공
1999. 03.	Application Lab확장
1999. 11.	제2공장 준공
2004. 02.	FPD장비 전용 공장 준공
2007. 06.	태양전지 장비전용 공장 준공
2008. 11.	태양전지 장비전용 2공장 준공
2010. 10.	태양전지 장비전용 3공장 준공 (예정)

라. 경영활동과 관련된 중요한 사실의 발생

- 2005. 01. 300mm Etch장비 첫 출하
- 2005. 01. ALD장비 산업자원부의 세계 일류상품 선정
- 2005. 03. 주식회사 무한 계열회사 추가
- 2005. 04. 8세대 LCD용 PE CVD장비 개발완료
- 2005. 07. LCD용 PE CVD장비 산업자원부의 세계 일류상품 선정
- 2005. 10. 벤처기업대상 은탑산업훈장 수상
- 2006. 05. 공간분할 화학기상증착장비 (SD CVD)개발
- 2006. 06. 신개념 저압화학증착장비 (LP CVD)개발
- 2006. 09. 주식회사 엘티엘 계열회사 추가
- 2006. 10. 반도체 기술대상 으뜸기술상(대통령상) 수상
- 2007. 01. 박막 태양전지장비 개발 및 수주
- 2007. 06. 태양전지장비 전용공장 준공
- 2007. 10. 코스닥 우수법인상(부총리겸재경경제부장관 표창) 수상
- 2007. 10. 코스닥 우수기업군 선정
- 2007. 11. 수출 1억불의 탑 수상
- 2007. 12. 프랑스 원자력위원회(CEA)와 공동 연구개발 협약 체결
- 2008. 02. NEW CI 선포
- 2008. 02. 박막형 태양전지 장비 출하(한국철강)
- 2008. 05. 중국 Jiangsu Zongyi와 박막형 태양전지 합자회사 (Jiangsu Zongyi PV) 설립 계약 체결
- 2008. 08. 8세대 LCD용 PE CVD 장비 출하
- 2008. 08. 박막형(Thin film Si) 태양전지 제조장비 공급계약체결-인도, 중국
- 2008. 09. 인적자원개발 우수기관 인증 획득 (Best HRD 우수)
- 2008. 11. 태양전지장비 전용 2공장 준공

- 2008. 11. 한국 IR대상 (우수상 및 우수기업군 선정)
- 2008. 11. 태양전지 시험생산 라인 건설 완료
- 2008. 12. 결정형 태양전지 장비 설치 완료-프랑스 원자력위원회(CEA)
- 2009. 01. 박막형 단접합 태양전지 광변환 효율 7.5% 구현 성공
- 2009. 02. 결정형 태양전지 장비 첫 수주-미국 결정질 태양전지 제조사
- 2009. 05. 박막형 다중접합(Tandem) 태양전지 광변환 효율 10.2% 구현 성공
- 2009. 05. 결정형 태양전지 장비 추가 수주-미국 결정질 태양전지 제조사
- 2009. 05. 제 44회 발명의 날 기념 (대통령 표창 수상)
- 2009. 06. 국책과제 '장수명 박막태양전지 접이식 모듈 개발' 주관사업자로 선정
- 2009. 06. 중국 GLNE社와 박막형 태양전지 일괄생산 장비 공급계약 체결
- 2009. 07. 고품위 LED양산용 고생산성 MO CVD 장비개발 국책과제 참여
- 2009. 07. 대만 TSMC 반도체용 원자층 증착장비 공급계약 체결
- 2009. 07. Hynix-Numonyx Semiconductor Ltd. 반도체용 증착장비 공급계약 체결
- 2009. 07. 중국 하북성 HISUN-PV 박막태양전지 생산1개라인 공급계약 체결
- 2009. 09. 중국소재 LCD 제조업체 TFT LCD 제작용 PECVD 장비 공급계약 체결
- 2009. 10. 엘지디스플레이(주) TFT LCD 제작용 장비 수주
LCD부문 단일 공급 계약 규모로는 사상 최대(667억원)
- 2009. 12. (주)하이닉스 반도체 반도체용 증착장비 공급계약 체결
- 2010. 02. 프랑스 고객 태양전지 장비 공급계약 체결

*결산일 이후의 변동

- 2010. 04. 중국 최대 전력발전 회사에 태양전지 제조장비 공급계약 체결
당사의 단일공급계약 규모로는 사상 최대 (1,566억원)

3. 자본금 변동사항

가. 증자(감자)현황

[2010.03.31]

(단위 : 원, 주)

주식발행 (감소)일자	발행(감소) 형태	발행(감소)한 주식의 내용				
		종류	수량	주당 액면가액	주당발행 (감소)가액	비고
2005.01.04	주식매수선택권행사	보통주	73,689	500	8,614	-
2005.02.14	주식매수선택권행사	보통주	838,000	500	13,950	-
2005.03.31	유상증자(일반공모)	보통주	24,194	500	8,742	-
2005.04.04	주식매수선택권행사	보통주	23,691	500	9,514	-
2005.04.18	주식매수선택권행사	보통주	15,213	500	5,940	-
2005.05.17	주식매수선택권행사	보통주	50,272	500	7,934	-
2005.06.14	주식매수선택권행사	보통주	351,219	500	8,488	-

2005.07.18	주식매수선택권행사	보통주	33,292	500	7,554	-
2005.08.16	주식매수선택권행사	보통주	10,550	500	7,230	-
2005.09.21	주식매수선택권행사	보통주	14,777	500	7,213	-
2005.10.17	주식매수선택권행사	보통주	7,324	500	6,835	-
2005.12.14	주식매수선택권행사	보통주	27,959	500	7,466	-
2006.01.17	주식매수선택권행사	보통주	7,335	500	6,799	-
2006.05.17	주식매수선택권행사	보통주	4,922	500	5,940	-
2006.09.25	주식매수선택권행사	보통주	2,424	500	5,940	-
2007.01.16	주식매수선택권행사	보통주	5,707	500	6,216	-
2007.02.21	주식매수선택권행사	보통주	8,923	500	7,036	-
2007.03.27	주식매수선택권행사	보통주	20,194	500	6,718	-
2007.04.27	주식매수선택권행사	보통주	7,648	500	7,865	-
2007.06.08	주식매수선택권행사	보통주	37,800	500	6,418	-
2007.06.29	주식매수선택권행사	보통주	176,440	500	7,232	-
2007.08.08	주식매수선택권행사	보통주	78,527	500	7,962	-
2007.09.10	주식매수선택권행사	보통주	21,179	500	7,665	-
2007.10.19	주식매수선택권행사	보통주	22,966	500	8,644	-
2008.02.15	주식매수선택권행사	보통주	6,650	500	6,954	-
2008.04.10	주식매수선택권행사	보통주	58,917	500	9,110	-
2008.05.26	주식매수선택권행사	보통주	32,923	500	8,612	-
2009.02.18	주식매수선택권행사	보통주	12,222	500	7,637	-
2009.05.13	주식매수선택권행사	보통주	11,316	500	6,900	-
2009.08.06	주식매수선택권행사	보통주	1,660	500	7,410	-
2009.09.17	주식매수선택권행사	보통주	20,661	500	13,397	-
2009.10.19	주식매수선택권행사	보통주	1,450	500	6,120	-

*결산일 이후의 변동

2010.04.12 유상증자(제3자배정) 보통주240,104주(액면가 500원, 발행가액 17,600원)

2010.05.10 주식매수선택권행사 보통주10,760주(액면가 500원, 발행가액 9,029원)

나. 신주인수권부사채

[2010.03.31]

(단위 : 원, 주)

구 분		제1회 기명식 무보증 분리형 사모 신주인수권부사채	제2회 기명식 무보증 분리형 사 모 신주인수권부사채	합 계
발 행 일 자		2009. 06. 30	2009. 07. 10	-
만 기 일		2012. 06. 30	2012. 07. 10	-
권 면 총 액		20,000,000,000	20,000,000,000	40,000,000,000
사채배정방법		사모	사모	사모
신주인수권 행사가능기간		시작일: 2010.06.30 종료일: 2012.06.29	시작일: 2010.07.10 종료일: 2012.07.09	-
행사조건	행사비율(액면대비)	100%	100%	100%
	행사가액	11,141	11,491	-
행사대상주식의 종류		주성엔지니어링(주) 기명식 보통주	주성엔지니어링(주) 기명식 보통주	주성엔지니어링(주) 기명식 보통주
기행사신주 인수권부사채	권면총액	-	-	-
	기행사주식수	-	-	-
미행사신주 인수권부사채	권면총액	20,000,000,000	20,000,000,000	40,000,000,000
	행사가능주식수	1,795,170주	1,740,492주	3,535,662주
비 고		-	-	-

4. 주식의 총수 등

[2010. 03. 31]	(단위 : 주)
----------------	----------

구 분	주식의 종류		비고
	보통주	합계	
I. 발행할 주식의 총수	100,000,000	100,000,000	-
II. 현재까지 발행한 주식의 총수	32,581,217	32,581,217	-
III. 현재까지 감소한 주식의 총수	-	-	-
1. 감자	-	-	-

2. 이익소각	-	-	-
3. 상환주식의 상환	-	-	-
4. 기타	-	-	-
IV. 발행주식의 총수 (Ⅱ-Ⅲ)	32,581,217	32,581,217	-
V. 자기주식수	-	-	-
VI. 유통주식수 (IV-V)	32,581,217	32,581,217	-

*결산일 이후의 변동사항

2010.05.10 발행 주식 총수 보통주 32,832,081 주

5. 의결권 현황

[2010. 03. 31]

(단위 : 주)

구 분		주식수	비고
발행주식총수(A)	보통주	32,581,217	-
	우선주	-	-
의결권없는 주식수(B)	보통주	-	-
	우선주	-	-
기타 법률에 의하여 의결권 행사가 제한된 주식수(C)	보통주	-	-
	우선주	-	-
의결권이 부활된 주식수(D)	보통주	-	-
	우선주	-	-
의결권을 행사할 수 있는 주식수 (E = A - B - C + D)	보통주	32,581,217	-
	우선주	-	-

*결산일 이후의 변동사항

2010.05.10 발행주식총수 기명식 보통주 32,832,081 주

6. 배당에 관한 사항 등

가. 배당에 관한 사항

당사는 배당을 주주에 대한 이익반환의 기본형태로 보고, 회사의 이익규모, 미래성장을 위한 투자재원 확보, 재무구조의 건전성 유지 등의 요인을 종합적으로 고려하여 결정하고 있습니

다. 당사는 지속적인 주주가치 증대를 위해 핵심사업에 대한 경쟁력 확보 및 안정적 수익 창출을 통하여, 기업 내부의 재무구조 개선 및 주주의 배당요구를 동시에 충족시킬 수 있는 배당 수준을 유지해 나갈 계획입니다.

(1) 정관에 기재된 배당에 관한 사항

(가) 신주의 배당기산일

회사가 유상증자, 무상증자 및 주식배당에 의하여 신주를 발행하는 경우 신주에 대한이익의 배당에 관하여는 신주를 발행한 때가 속하는 영업년도의 직전영업년도말에 발행된 것으로 본다.

(나) 이익배당

- 1) 이익의 배당은 금전과 주식으로 할 수 있다.
- 2) 이익의 배당을 주식으로 하는 경우 회사가 수종의 주식을 발행한 때에는 주주총회의 결의로 그와 다른 종류의 주식으로도 할 수 있다.
- 3) 제1항의 배당은 매 결산기말 현재의 주주명부에 기재된 주주 또는 등록된 질권자에 지급한다.

(다) 분기배당

- 1) 당 회사는 이사회 결의로 사업연도 개시일부터 3월·6월·9월의 말일(이하 "분기배당 기준일"이라 한다)의 주주에게 자본시장과 금융투자업에 관한 법률 제165조의12에 따라 분기배당을 할 수 있다.
 - 2) 제1항의 이사회 결의는 분기배당 기준일 이후 45일 내에 하여야 한다.
 - 3) 분기배당은 직전결산기의 대차대조표상의 순자산액에서 다음 각호의 금액을 공제한 액을 한도로 한다.
 - 가) 직전결산기의 자본의 액
 - 나) 직전결산기까지 적립된 자본준비금과 이익준비금의 합계액
 - 다) 직전결산기의 정기주주총회에서 이익배당하기로 정한 금액
 - 라) 직전결산기까지 정관의 규정 또는 주주총회의 결의에 의하여 특정목적에 위해 적립한 임의준비금
 - 마) 중간배당에 따라 당해 결산기에 적립하여야 할 이익준비금
 - 4) 사업연도 개시일 이후 분기배당 기준일 이전에 신주를 발행한 경우(준비금의 자본전입, 주식배당, 전환사채의 전환청구, 신주인수권부사채의 신주인수권 행사에 의한 경우를 포함한다)에는 분기배당에 관해서는 당해 신주는 직전사업연도 말에 발행된 것으로 본다. 다만, 분기배당 기준일 후에 발행된 신주에 대하여는 최근 분기배당 기준일 직후에 발행된 것으로 본다.
 - 5) 제7조의 2의 우선주에 대하여도 보통주식과 동일한 배당률을 적용한다.

(라) 배당금지급 청구권의 소멸시효

- 1) 배당금의 지급청구권은 5년간 이를 행사하지 아니하면 소멸시효가 완성 된다.
- 2) 제1항의 시효의 완성으로 인한 배당금은 이 회사에 귀속한다.

나. 최근 3사업연도 배당에 관한 사항

구 분		제15기	제14기	제13기
주당액면가액 (원)		500	500	500
당기순이익 (백만원)		2,041	-29,494	39,411
주당순이익 (원)		63	-907	1,248
현금배당금총액 (백만원)		-	-	3,244
주식배당금총액 (백만원)		-	-	-
현금배당성향 (%)		-	-	8.23
현금배당수익률 (%)	보통주	-	-	0.57
	우선주	-	-	-
주식배당수익률 (%)	보통주	-	-	-
	우선주	-	-	-
주당 현금배당금 (원)	보통주	-	-	100
	우선주	-	-	-
주당 주식배당 (주)	보통주	-	-	-
	우선주	-	-	-

II. 사업의 내용

1. 사업의 개요

당사는 현재 반도체 장비 사업부문, FPD 장비 사업부문, 태양전지 장비 사업부문, LED 및 OLED 장비 사업부문 총 4개의 사업부문으로 구성되어 있습니다.

[주성엔지니어링 사업부문 및 주요 제품 현황]

사업부문	주요 제품
반도체 장비	SD CVD(ALD), HDP CVD, Dry Etch, MO CVD, UHV CVD, LP CVD
FPD 장비	PE CVD(5G~8G: 양산 장비 출하)
태양전지 장비	박막형(Thin film Si) 태양전지(단접합/다중접합(Tandem), 5G), 결정형(c-Si) 태양전지, 고효율 태양전지 장비
LED 및 OLED 장비	GaN MO CVD, OLED 제조장비

가. 업계의 현황

(1) 산업의 현황

(가) 반도체 산업

반도체산업은 크게 소자산업, 장비산업, 원재료산업으로 구분할 수 있습니다. 소자산업은 PC에 사용되는 Micro processors와 DRAM 제품뿐만 아니라 Cellular용 제품, 자동차 그리고 가전용품을 포함한 모든 산업에 응용되는 기본 산업이 되었습니다.

장비산업은 전공정장비, 후공정장비 및 검사장비로 분류할 수 있으며, 이중 특히 전공정 장비는 첨단기술 집약 산업으로 투자비중이 반도체 장비 전체의 54%를 차지하는 분야로 미국, 일본이 중심이 되어 세계시장을 주도해 왔으나, 최근 국내업체들이 후발주자로서의 이점을 최대한 활용하여 기술개발을 진행하고 있습니다. 원재료산업은 화공약품(Gas, Chemical, Sputter target ...)등 반도체 생산라인에서 웨이퍼 가공을 하기 위한 물질 및 기타 반도체 생산을 위한 공장 청정도 유지를 위한 제품을 들 수 있습니다.

그간 국내 반도체산업은 소자산업의 육성정책으로 거대기업의 대단위 투자와 우수 기술 인력으로 인해 비약적 성장을 거듭하여 메모리반도체 분야에서는 초고집적소자의 개발능력과 시장점유율 양면에서 세계를 선도하고 있으나, 여타의 Logic 소자, Micro processors 등에서는 외국의 선발기업에 비해 현격한 격차를 보이고 있습니다. 더욱 불균형이 심한 것은 반도체 장비산업 분야인데 이는 고부가가치를 기대할 수 있음에도 불구하고 핵심공정 기술력의 한계와 부품 및 Software 등 기반기술의 부족으로 인하여, 거의 모든 장비를 미국의 Applied Materials, Novellus와 일본의 Tokyo Electron, Hitachi Kokusai Electric 등으로부터 수입에 의존해 왔습니다.

반도체 장비에 대한 의존도는 특히 메모리 반도체일수록 대단위 투자를 요구하므로 한국에 서는 공급자 주도의 시장이 형성되어 왔습니다. 이에 국내 장비산업 육성의 움직임이 계속되

어 왔고 10여년 전부터 몇몇 업체에서 국산화에 성공하였으나 초창기의 대부분은 후공정 장비에 편중되어 기술확보, 부품산업 육성 및 수익률 측면에서 발전에 어려움이 많았습니다. 전공정장비는 기술개발비 부담이 커 국산화에 어려움이 있으나 국내 선두기업 등을 중심으로 전공정장비의 저변확대 및 기술력확보 등에 속도를 더하고 있습니다.

(나) FPD 산업

TFT-LCD(Thin Film Transistor - Liquid Crystal Display)는 대규모 장비산업으로 가장 큰 수요처인 PC시장과 TV시장에 영향을 많이 받습니다. 그리고 TFT-LCD 산업은 설비에 필요한 막대한 자금력, 공정기술, 추세에 대응하는 적기 시장대응능력, 후발주자에 대한 가격 정책 등 진입장벽이 매우 높은 것이 특징입니다.

80년대 후반부터 시작된 FPD(Flat Panel Display, 평판 디스플레이) 산업은 90년대 중반부터 제품 생산성 및 신기술의 안정화가 이루어지고, 노트북, 휴대폰 등 후방 산업군의 확대를 토대로 제품의 수요가 증대되어 현재 비약적인 발전을 거듭하고 있으며, 국내 업체들이 세계시장을 주도해 나가는 세계적인 경쟁우위를 가진 산업으로 자리잡았습니다. 특히, LCD산업은 소재, 부품 및 주변 기술의 일체형 복합 기술산업으로 초기에는 대부분의 장비, 부품 및 소재의 국산화가 취약하였고 수입에 의존하던 상황이었으나 최근 국내업체들의 기술력 향상 및 원가 경쟁력 강화와 세계 최대인 국내 패널업체들과의 협력 관계 증대로 주요 장비 및 부품에 대한 국산화율이 증대되고 있습니다.

TFT-LCD 산업은 효율성, 수익성 경쟁(기관크기, 수율)이 치열한 시장입니다. 동일한 기간 내에 양품의 패널(Panel) 생산량을 늘리기 위해 지금까지 지속적인 패널사이즈의 대형화 경쟁을 해오고 있는 상황이며 시장 장악을 위한 경쟁은 지금도 치열하게 진행되고 있습니다. 한국, 일본, 대만의 3개국이 경합하고 있는 국가간 경쟁의 대표적인 산업입니다. 현재 한국이 생산능력, 공정기술 등에서 우위에 있으나 생산능력 면에서는 대만, 중국 등 후발주자의 도전이 거세고, 원천기술 측면에서는 일본 업체들의 견제가 심화되고 있는 양상입니다. 그리고 한국업체의 견제를 위해 일본-대만-중국 업체간의 전략적 제휴가 활발하게 이루어지고 있습니다.

TFT-LCD를 비롯하여 PDP, OLED, FED 등 다양한 평판디스플레이 기술이 등장하고 기술 발전 또한 급속히 진전됨에 따라 용도별, 크기별 상호 영역의 중첩이 빈번하게 발생하고 있어 디스플레이 시장별 경합구도는 매우 복잡하고 다양화되고 있습니다. TFT-LCD 시장은 선두진입기업의 이점이 매우 큰 시장입니다. 먼저 진입하여 고가격 정책으로 시장을 선도하고 후발주자 진입시 가격인하 정책과 동시에 차세대 투자가 진행되는 산업으로 과감한 기술 혁신과 대규모 투자가 없이는 생존이 어려운 선진입자 위주의 산업입니다.

(다) 태양전지 산업

차세대 태양전지의 연구개발에 독일, 일본과 미국 등은 정부 주도하에 매년 수천만 달러를 투자하여 태양전지 분야의 기술개발을 선도하고 있지만 선진국에서도 아직 연구개발단계에 있기 때문에 상대적으로 기술격차가 적습니다. 또한 국내에서도 요소기술 개발을 통해 핵심 기술에 대한 기반을 가지고 있기 때문에 집중 개발이 이루어지는 경우 선진국과 경쟁할 수 있는 기술로 성장할 수 있을 것으로 예상됩니다. 특히 태양전지 제조기술은 전세계적으로 그 기술을 인정받고 있는 반도체 및 디스플레이 기술과 유사하여, 이미 기술 개발 및 산업화에 필요한 인프라를 충분히 갖추고 있으므로, 이를 충분히 활용한다면 매우 유리한 산업으로 성장할 수 있습니다. 또한 향후 궁극적으로 추구하고 있는 태양전지 모듈의 건축 자재화가 실현될 경우 새로운 건축기술의 개발에 대한 파급효과도 클 것으로 예상됩니다.

(2) 산업의 성장성

(가) 반도체 장비 산업

2001년 반도체 경기의 극심한 불황으로 인한 소자업체의 투자부진으로 단기적 경기 하강세를 겪기도 하였으나 2003년부터는 국내·외 소자업체들이 300mm 웨이퍼 등 투자를 재개하면서 서서히 회복세를 보이기 시작했습니다. 2005년 이후 DRAM 경기회복으로 인한 적극적인 설비투자가 진행된 결과, 2006년에는 큰 폭의 성장을 보였습니다. 2007년에는 반도체 시장의 투자가 확대, 메모리 장비의 비중이 상승하여 국내 반도체 장비업체들에 긍정적인 영향을 주었습니다. 2008년 이후 지속적인 DRAM 가격 하락세가 이어지며 소자업체들의 투자가 대폭 축소되었으나, 2009년 하반기부터 반도체 시장이 다시 회복되어 2010년에는 반도체 소자업체들의 투자 재개 및 확대가 전망되고 있습니다.

(나) FPD 장비 산업

국내 디스플레이 산업은 짧은 역사에도 불구하고, 평판 디스플레이 시장의 약 50%를 점유하며 이 산업을 이끌고 있습니다. 또한, 패널업체, 설비업체 및 기타 부품, 재료 업체들을 총망라한 협의체를 구성하여 협력과 상생의 방향을 모색함으로써 국내 디스플레이 산업의 역량을 한층 강화하고 있습니다.

2000년 이후 지속적으로 성장하던 전세계 TFT-LCD 시장은 LCD 패널의 공급과잉 현상으로 2007년 이후 투자가 다소 감소되었으나, LCD TV의 폭발적인 수요 증가에 따라 2008년을 기점으로 대형 투자가 재개되어 LCD 장비 시장이 확대되었습니다.

전세계적인 경기침체와 마이너스 성장에도 불구하고 LCD TV에서 예상하지 못했던 수요가 북미, 유럽, 중국 등 전 지역에서 증가하기 시작하였습니다. 특히 중국은 가전하향(家電下鄉) 정책에 따른 TV 보조금 지급의 영향으로 수요가 증가하고, 북미 지역에서는 6월부터 디지털 방송으로 전환하며 LCD TV수요가 다시 크게 증가하고 있습니다. 이에 따라 국내외 LCD패널 업체들의 투자가 예상되고, 2009년에는 이미 높은 가동률을 보이고 있는 한국 LCD패널 업체들이 투자에 나서고 2010년부터는 대만, 중국 등의 투자가 재개될 전망입니다. 따라서 이미 한국, 대만, 중국에서 높은 시장점유율을 보이고 있는 국내 LCD 장비업체들에게 LCD 투자 수혜는 최소한 2011년까지 지속될 것으로 예상됩니다.

당사의 LCD용 PE CVD장비는 패널생산업체들의 투자계획에 영향을 받게 됩니다. LCD 장비산업은 초기시장에 선두 진입업체의 이점이 큰 시장으로서 후발 진입업체는 투자규모 및 생산기술의 급격한 혁신 등으로 어려움을 겪을 가능성이 매우 높은 시장이므로 현재 세계 유수의 LCD 패널생산업체들은 동시다발적으로 공격적인 생산장비투자를 진행하거나 계획하고 있으며 생존을 위하여서도 상당기간 공격적인 생산장비투자를 진행하거나 계획할 수밖에 없는 상황입니다. LCD패널의 수요 및 가격 등 시장상황의 변화에 따라 이러한 투자계획은 일시적으로 시기가 조정될 가능성은 있지만, LCD패널에 대한 수요가 지속적으로 늘어나고 있고, LCD 패널생산업체간의 경쟁이 치열해짐에 따라 LCD패널시장에서 우위를 확보하기 위해 지속적인 신규시설투자가 필요하게 될 것으로 보입니다.

(다) 태양전지 장비 산업

태양에너지를 전기에너지로 전환시키는 태양전지는 화석연료를 대신 할 대체 연료 중의 하나로 미국, 독일, 일본 등 선진국을 중심으로 기술발전이 이루어져 왔습니다. 하지만 최근 한국, 중국 등의 국가에서도 정부의 지원하에 연구개발이 이루어지고 있습니다.

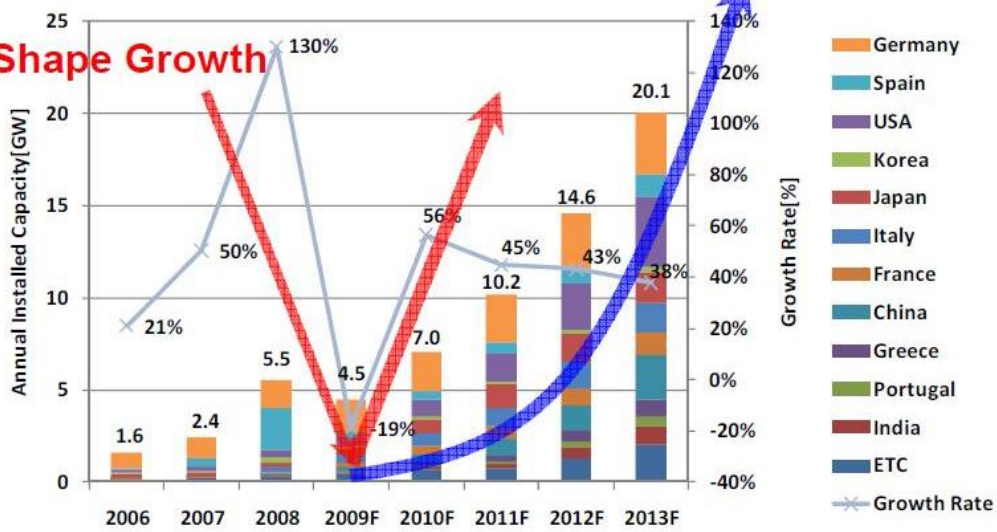
Displaybank에 따르면 태양전지 시장은 2009년 4.5GW 규모의 시장에서 2013년까지 연평

균 45%성장하여 20.1GW에 이를 것으로 전망됩니다.

Global PV Market Forecast (2006~2013)

•CAGR : 45%

•'V' Shape Growth



[Source : Displaybank]

(3) 경기변동의 특성

반도체, FPD, 태양전지 장비는 제조업체의 단위공정에 맞는 설비를 제조하기 위해서 다양한 첨단 구성물을 System integration한 자동식, 전자식 제조장비로서 종합기술의 집합체입니다. 이러한 설비의 개발 및 생산에는 종합적 장비 설계기술과 테스트 기술이 필요하며, 비록 설비의 기본적 동작원리와 성능은 같아도 수요업체의 요구사양에 따라 개별설비의 세부기능은 달라질 수 있습니다. 따라서 제조업체와 수요업체 간의 긴밀한 협조체제가 불가피하며, 산업이 이미 본격 궤도에 올라선 선진국의 경우 각 설비별로 자연스럽게 계열관계가 형성되어 있습니다.

반도체, FPD, 태양전지 장비 산업은 라이프사이클이 빠른 기술집약적 고부가가치 산업입니다. 반도체 기술의 발전속도 및 반도체의 세대교체가 주기적으로 진행되므로 설비의 평균 기술 수명은 약 5년 정도이며, 지속적으로 차세대 디바이스의 생산에 적합한 설비의 개발이 필요합니다. 설비산업의 발전을 위해서는 전반적인 기술수준, 즉 전자, 재료, 기계, 물리, 화학 등의 종합적 기술이 뒷받침되어야 합니다. 따라서 막대한 R&D 비용이 소요되지만 매출총이익율이 40~50%를 초과하는 고부가가치 산업입니다.

(가) 반도체 장비 산업

전세계 반도체시장은 PC등 컴퓨터 산업의 주기적 위축에 따른 수급불균형으로 비교적 큰 경기변동성을 갖고 있으며, 반도체 장비 산업의 경기변동은 주로 소자업체들의 설비투자계획에 민감하게 반응하는 경향이 있습니다. 일반적으로 반도체 소자업체의 경기변동은 일정한 주기로 호황기와 침체기를 반복하는 양상을 보이고 있으며, 이러한 경기 사이클은 반도체 장비업체에도 적용되고 있습니다.

(나) 평판 디스플레이(FPD) 장비 산업

평판 디스플레이가 많이 사용되고 있는 TV, 컴퓨터용 모니터, 휴대전화 등은 경기에 민감한 산업으로, 평판 디스플레이 업체들의 실적 역시 소비자의 수요에 따라 실적 변동이 상당히 큰 산업입니다. 평판 디스플레이 업체들은 실적에 따라 신규 라인 건설을 결정하고 있으므로 평판 디스플레이 장비 산업 역시 경기에 다소 후행하는 특성을 가지며, 경기에 민감하게 적용되고 있습니다.

(4) 경쟁요소

반도체, FPD, 태양전지 장비산업은 세계화가 이루어진 상태이며 각 장비당 경쟁사는 2~4개로 압축되고 있으며, 국내에서도 설비 선정시에 국산 여부의 의미보다 생산성 및 신뢰성의 평가에 주안점을 두고 있습니다. 신규업체의 경우 기존 업체들에 비해 현장에서의 입증된 신뢰성 확보가 어렵기 때문에 시장진입에 어려움을 겪고 있습니다.

또한 장비시장은 제품의 품질, 가격, 납기 등이 장비 선정의 중요한 결정요소로서 고객의 요구사항에 적절하게 대응 가능한 장비업체가 최종 공급자로 선정되는 완전 자유 경쟁체제이면서도 현실적으로는 공정 보안문제, 이전 세대에서의 양산검증 여부, 패널업체로부터의 신뢰성, 공장간의 연계성 등의 이유로 인해 초기 시장에 진입한 업체가 계속 차세대 장비 시장에 참여할 가능성이 높습니다.

반도체, FPD, 태양전지 장비산업은 주문제작산업이며 산업을 둘러싼 국내외적 환경변화가 극심한 산업으로써 상황 변화에 보다 융통성 있게 대처할 수 있는 중소기업에 적합한 산업특성을 지니고 있는 반면, 최첨단 장비 개발에 있어서는 막대한 연구개발비가 투입되고 다수의

인력동원이 요구되는 대기업형 산업으로서의 양면적 성격을 갖고 있습니다. 그래서 국내 반도체 산업의 경우 개별 장비에 대한 대기업과 중소기업의 효율적인 역할분담을 통해 대기업을 중심으로 최첨단 기술의 조기확보를 도모하고, 동시에 중소기업을 육성함으로써 산업의 체질을 강화하는 지혜가 요구됩니다.

시장진입을 위한 경쟁요소는 다음의 3가지로 요약할 수 있습니다.

- ① 소자업체의 시스템에 맞는 장비 개발
- ② 지속적인 R&D 투자
- ③ 경기순환에 대처할 수 있는 다양한 제품구성

(5) 자원조달상의 특성

반도체, FPD, 태양전지 장비산업은 소자업체의 주문에 의해서 제작되며, 그 주문자별로 제품의 사양이 달라지는 특성상 대량생산이 불가능한 산업으로서 장비에 사용되는 주요 구성품은 전문화된 생산업체에서 조달하고 있습니다. 주요 구성품의 조달원은 국내 장비산업의 취약함으로 인해 조달 구성품의 약 50% 이상(금액기준)이 미국 및 일본에서 조달되고 있는 실정입니다. 이렇듯이 반도체 장비 제조산업의 주요 부분품은 대부분 수입에 의존하고 있는 실정이므로, 환율 변동에 따라 자원조달의 문제가 발생할 수 있습니다.

또한 수입에 의존하기 때문에 외화자산과 외화부채를 보유하게 되는데 이는 환율의 변화에 따른 위험 부담을 항상 내포하고 있습니다. 하지만 대기업의 기술지원과 투자회사로부터의 자금조달이 이루어지고 있는 현재, 많은 중소기업이 장비산업의 부분품을 연구하는 단계에 있으므로 향후 수입에 의존하지 않고 많은 국내 중소기업의 부분품을 사용할 수 있을 것입니다.

(6) 관련법령 또는 정부의 규제

반도체, FPD, 태양전지 장비산업의 경우 소비성 서비스업이나 부동산 매매업과는 달리 정부의 직접적인 규제를 받지 않으며 특별히 반도체, FPD, 태양전지 장비산업에만 적용되는 법령은 없습니다.

나. 회사의 현황

(1) 영업개황 및 사업부문의 구분

(가) 영업개황

2010년 1분기 매출액은 501억, 영업이익은 43억, 당기순이익은 15억입니다. LCD 설비투자 증대에 따른 FPD 사업매출 대폭증가, 태양전지 사업의 성장가속화, 반도체 업황 호전에 따른 매출 증가로 인하여 전년동기대비 매출액이 149% 증가하였습니다.

*** 2010년 1분기 매출 vs 2009년 매출 vs 2008년 매출 (사업부문별)**

구분	2010년 1분기	2009년	2008년
반도체 장비	24%	28%	25%
FPD 장비	70%	33%	39%
태양전지 장비	6%	39%	36%
합계	501억원	1,701억원	1,522억원

*** 2010년 1분기 매출 vs 2009년 매출 vs 2008년 매출 (지역별)**

구분	2010년 1분기	2009년	2008년
국내	80%	41%	49%
대만	3%	8%	14%
중국	14%	49%	24%
기타	3%	2%	13%
합계	501억원	1,701억원	1,522억원

(나) 공시대상 사업부문의 구분

당사는 3개의 공시대상 사업부문으로 구성되어 있습니다.

- 반도체장비 사업부문, FPD장비 사업부문, 태양전지장비 사업부문

(2) 시장의 특성

(가) 반도체 장비 시장

주성엔지니어링의 주력 제품인 CVD장비 시장은 미국의 Applied Material사가 CVD 각 공정 전반에 걸쳐 높은 시장점유율을 보이고 있으며 Novellus는 플라즈마 CVD 시장에서 Applied Material사와 경쟁, 일본의 TEL과 Hitachi Kokusai가 LP CVD 시장에서 경쟁을 벌이고 있습니다. 또한 반도체 소자가 고집적화, 미세화 됨에 따라 주성의 SD CVD(ALD)의 수요는 점차 증가할 것으로 예상됩니다. 신규 장비인 HDP CVD 및 Poly Etcher가 2007년 고객사로부터 검증 완료 및 수주가 되었습니다. 본 장비는 DRAM 뿐만 아니라 비메모리 영역인 NAND Flash 및 Logic 영역에도 사용가능한 범용 장비로 제품군을 다변화하는데 큰 역할을 할 것 입니다.

(나) FPD 장비 시장

주성이 4년여에 걸쳐 개발하여 진입에 성공한 LCD용 PE CVD장비시장은 미국의 AKT사가 전세계시장을 거의 독점하고 있으며 대형화로 발전하면서 그 시장점유율은 80% 이상에 이르고 있습니다. 현재 LCD 장비업체들의 주력제품인 6~7세대 장비에 이어, 8세대 제품 양산 공급을 완료한 상태입니다.

(다) 태양전지 장비 시장

장비의 글로벌화를 목표로 정진중인 주성엔지니어링은 그 추세에 발 맞추어 웨이퍼를 원료로 하는 결정질 태양전지 생산공정의 Key process인 PE CVD, MO CVD, RIE 장비를 개발 중에 있습니다. 또한 수주 및 출하된 박막형 태양전지 제조장비는 저렴한 Glass 사용이 가능하며, 넓은 면적의 글래스 사용으로 생산성을 향상 시킬 수 있는 것이 특징입니다. 주성은 이미 5세대 이상의 대면적 Glass용 PECVD 장비관련 기술 경쟁력과 강력한 인프라를 TFT-LCD 분야에서 이미 확보한 바 있어, 유사한 하드웨어를 사용하는 태양전지 장비분야로의 진입에 매우 용이한 기반을 갖추고 있습니다. 주성엔지니어링은 반도체 장비의 정밀한 기술력과 TFT-LCD의 대면적 가공 기술을 응용하여 국내 최초로 태양전지 제조 장비 시장에도 성공적으로 진입하여, 2008년에 첫 양산 턴키 라인을 한국철강에 공급하였습니다. 또한, 2009년에는 중국의 합자법인인 Jiangsu Zongyi에 턴키 라인을 공급하였으며, Greenland New Energy와 HISUN과도 공급계약을 체결하였습니다.

현재는 박막형 태양전지 장비 뿐만아니라 결정질 태양전지까지도 공급할 수 있는 능력을 갖춘, 국내에서 유일한 회사로써 최근 결정질 태양전지 장비를 미국과 프랑스의 태양전지 회사에 공급 완료하여 더욱 본격적인 시장 개척이 진행되고 있습니다.

주성엔지니어링은 자사의 고객 및 합작사에게 가장 경쟁력 있는 기술을 지속적으로 개발, 공급하여 각사의 연구개발비는 최소화시키고, 가격과 기술 경쟁력을 확보해나갈 계획입니다.

(4) 신규사업 등의 내용 및 전망

(가) LED용 GaN MO CVD 장비 개발

GaN MO CVD (Metal-Organic Chemical Vapor Deposition) 는 근래 표시용, 장식용, 조명용으로 많이 사용되고 있는 Blue/White LED (Light Emitting Diodes) 를 만들기 위한 GaN 관련 박막을 증착하는 장비입니다.

현재 LED 제조 핵심장비인 GaN MO CVD는 기존의 화합물 반도체 업체인 독일의 Aixtron, 미국의 Veeco 로 부터 100% 수입에 의존하고 있습니다. 2008~2010 년에 본격적인 조명시장 진입을 감안할때 약 1조원 내외의 장비시장이 형성될 것으로 예상됩니다. 주성은 기 보유하고 있는 Semi Batch 개념의 대용량 양산 장비 기술을 토대로 고온 히터 기술과 ALD (Atomic Layer Deposition) 기술을 접목하여 기존의 소용량 MO CVD 방식을 뛰어넘는 새로운 개념의 양산형 MO CVD 장비를 개발 완료했습니다.

(나) OLED(Organic Light Emitting Diodes) 장비 산업

유기발광다이오드, 유기EL이라고도 합니다. 형광성 유기화합물에 전류가 흐르면 빛을 내는 전계 발광현상을 이용하여 스스로 빛을 내는 '자체발광형 유기물질'을 말합니다. 낮은 전압에서 구동이 가능하고 얇은 박형으로 만들 수 있습니다. 넓은 시야각과 빠른 응답속도를 갖고 있어 일반 LCD와 달리 바로 옆에서 보아도 화질이 변하지 않으며 화면에 잔상이 남지 않습니다. 또한 소형 화면에서는 LCD 이상의 화질과 단순한 제조공정으로 인하여 유리한 가격 경쟁력을 갖고 있습니다.

OLED는 차세대 평판 디스플레이로 주목받고 있습니다. 저온에서 제작이 가능하고, 제조 공정이 간단하여 저 가격화가 가능한 점이 생산과정에서의 대표적 장점이며, 활용면에 있어서는 현재 디스플레이 시장을 주도하고 있는 LCD의 단점인 밝기, 대조비(contrast), 시야각, 대면적화의 한계 등을 극복할 수 있기 때문에 새로운 평판 디스플레이의 가능성을 나타내고 있기 때문에 OLED는 휴대전화나 카오디오, 디지털 카메라와 같은 소형기기의 디스플레이에 주로 사용되고 있으며, OLED의 기판 재질로는 유리를 사용하고 있으나 필름을 사용하면 구부러서 들고 다닐 수도 있는 디스플레이 장비를 만들 수 있습니다.

주요 컬러 구현 방식으로 3색(Red, Green, Blue) 독립화소방식, 색변환 방식(CCM), 컬러 필터 방식 등이 있습니다. 그리고 사용하는 발광재료에 포함된 유기물질의 양에 따라 저분자 OLED와 고분자 OLED로 구분하고, 구동방식에 따라 수동형 구동방식(passive matrix; PM)과 능동형 구동방식(active matrix; AM)으로 구분할 수 있습니다.

주성엔지니어링은 디스플레이용 패널과 OLED 조명을 만드는 신개념 장비를 개발 중에 있습니다.

(4) 조직도



2. 주요 제품 및 원재료 등
가. 주요 제품 등의 현황

(단위 : 백만원)

사업부문	매출유형	품 목	구체적 용도	주요 상표 등	매출액 (비율)
전사	제품	반도체 장비 FPD 장비 태양전지 장비	반도체 제조 FPD 제조 태양전지 제조	SD CVD(ALD), HDP CVD, Poly Etch PE CVD Solar cell system	47,067 (93.87%)
	상품	원부자재	원부자재	-	3,073 (6.13%)

나. 주요 제품 등의 가격변동추이

(단위 : 백만원)

품 목	제 16기 1분기	제 15기 연간	제 14기 연간	제 13기 연간
반도체 장비	3,750	5,075	3,520	3,532
FPD 장비	11,000	10,968	10,400	10,230
태양전지 장비	66,000	66,000	45,000	31,000

(1) 산출기준

당사의 제품은 주문에 따라 장비가 여러가지 형태로 나타날 수 있으며, 가격도 부착된 Chamber의 숫자에 따라 달라질 수 있습니다. 가격 산출에는 개조장비와 챔버만을 판매하는 장비를 제외한 신규제작 장비를 기준으로 산출하였습니다.

(2) 주요 가격변동원인

당사의 제품은 공정의 특성상 각 Chamber의 수와 종류가 다르기 때문에 제품별로 가격이 일정하지 않아 위의 가격은 평균으로 산출한 것입니다. 하지만 기술이 발전함에 따라 새로운 장비의 필요성으로 인한 기존라인의 Upgrade시 또는 새로운 라인 증설시 더욱 발전된 장비를 주성엔지니어링(주)이 납품할 수 있습니다. 무엇보다 중요한 것은 끊임없는 연구개발이 제품의 가격과 직접 연결됩니다.

다. 주요 원재료 등의 현황

(단위: 백만원)

사업부	품 목	구체적 용도	매입액	비율
-----	-----	--------	-----	----

문				
전사	가공품	알루미늄등의 가공물	18,888	34.6%
	OEM 장비	반도체, FPD, 태양전지와 연관되는 각종 OEM 장비	8,012	14.7%
	OEM PART	사용자가 원하는 일정 성능을 내는 부품	9,023	16.5%
	RF 장비	Remote plasma 를 발생하는 장비	5,566	10.2%
	일반구매품	일반적인 구매품	4,871	8.9%
	기타	-	4,603	8.4%
	AL 모재	가공을 위한 알루미늄 모재	2,733	5.0%
	전기전자부품	전장, 제어 관련 부품류	811	1.5%
	GAS & Source 류	공정 Test 를 위한 각종 Gas & Source 류	132	0.2%
합계	-	54,641	100.0%	

라. 주요 원재료 등의 가격변동추이

(단위 : 백만원)

품 목	제 16기 1분기	제 15기 연간	제 14기 연간
국내 챔버 외	431	439	422
해외 플랫폼 외	220	231	224

(1) 산출기준

산출기준은 당사 제품의 중요부품을 기준으로 품목을 정하였으며 산출단위는 평균매입단가를 기준으로 산출되었습니다.

(2) 주요 가격변동원인

국내에서 공급받는 원재료는 공급업체의 제작단가의 변동 등의 요인으로 인한 재료 변동현상을 보이며, 수입원자재의 매입가격은 년도별, 매입처별 단가의 차이가 많은 차이를 보여주고 있고 관세 및 환율의 영향 또한 중요변수로 작용하고 있습니다.

3. 생산 및 설비에 관한 사항

가. 생산능력 및 생산능력의 산출근거

(1) 생산능력

(단위 : 대)

사업부문	품 목	사업소	제 16 기 1분기	제 15 기 연간	제 14 기 연간
------	-----	-----	------------	-----------	-----------

전사	반도체 장비	경기도 광주	9 (월 3대*3)	36 (월 3대*12)	36 (월 3대*12)
	소 계		9	36	36
	FPD 장비	경기도 광주	4.5 (월 1.5대*12)	18 (월 1.5대*12)	18 (월 1.5대*12)
	소 계		4.5	18	18
	태양전지 장비	경기도 광주	1.5 (월 0.5대*12)	6 (월 0.5대*12)	6 (월 0.5대*12)
	소 계		1.5	6	6
합 계			15	60	60

- 현재 당 회사는 생산 총원인력을 외부업체에서 Outsourcing 하고 있습니다.
- 태양전지 장비의 연간 총 생산능력은 대수의 개념보다는 용량(MWp)로 표시하는 것이 보다 정확하게 이해할 수 있습니다. 현재 주성의 태양전지 장비의 연간 총 생산능력은 360MWp입니다. 현재 태양전지장비 사업의 성장이 가속화됨에 따라 추가 수주에 대응하는 생산성 확보를 위한 360MWp라인을 추가 증설하고 있습니다. 완공예정일은 2010년 8월이며, 9월부터는 총 생산능력이 720MWp로 확대될 예정입니다.

(2) 생산능력의 산출근거

(가) 산출방법 등

1) 산출기준

생산인원 및 생산/조립면적을 기준으로 생산능력을 산출하였습니다.

2) 산출방법

구 분	2010년 1분기
평균투입인원/System	- 5명/System (반도체 장비), 8명/System (FPD 장비), 15명/System(태양전지 장비) - 평균 휴가, 출장인원 6명/일, 생산관리 3명 - 총원 : 60명(Outsourcing 14명 포함)
동시작업가동	6대 (반도체 장비: 3대, FPD 장비: 1.5대, 태양전지 장비: 0.5대)
월 생산능력	5대 (반도체 장비: 18일/대, FPD 장비: 37일/대, 태양전지 장비: 60일/대)
총 생산면적	6,169.96m ²
조립면적	5,355.16m ² (18 line 구성)
Time/System	720 hour { 3.6주 (18일) * 5명 * 하루 8 시간 } : 반도체 장비 2,368 hour { 7.4주 (37일) * 8명 * 하루 8 시간 } : FPD 장비 7,200 hour { 12주 (60일) * 15명 * 하루 8 시간 } : 태양전지 장비 (30MWp급)

(나) 평균가동시간

- 총 작업시간 : 18,244.9 시간

- 월평균 근무일수 : 20.33 일
- 조업가능일수 : 61 일
- 조업가능근무시간 : 20,923 시간

나. 생산실적 및 가동률

(1) 생산실적

(단위 : 대)

사업부문	품 목	사업소	제 16기 1분기	제 15기 연간	제 14기 연간
전자	반도체 장비	경기 광주	6	11	20
	FPD 장비	경기 광주	4	2	8
	태양전지 장비	경기 광주	1	4	2
합 계			11	17	30

- 태양전지 장비의 연간 총 생산실적은 대수의 개념보다는 용량(MWp)로 표시하는 것이 보다 정확하게 이해할 수 있습니다. 주성의 태양전지 장비의 제15기(20년) 연간 총 생산실적은 30MWp 입니다.

(2) 당해 사업연도의 가동률

(단위 :Hour/당기)

사업소(사업부문)	분기가동가능시간	분기실제가동시간	평균가동률
경기도 광주	20,923 시간	18,244.9 시간	87.20%
합 계	20,923 시간	18,244.9 시간	87.20%

다. 생산설비의 현황 등

(1) 생산설비의 현황

[자산항목 : 토지] (단위 : 백만원)

사업소	소유형태	소재지	구분	기초 장부가액	당기증감		당기 상각	당기 장부가액	비고
					증가	감소			
경기도 광주	자가	광주	공장	34,913	7	-	-	34,920	-
		구미	기숙사	34	-	-	-	34	-
		파주	기숙사	172	-	-	-	172	-

합 계	35,119	7	-	-	35,126	-
-----	--------	---	---	---	--------	---

[자산항목 : 입목]	(단위 : 백만원)
--------------	------------

사업소	소유형태	소재지	구분	기초 장부가액	당기증감		당기 상각	당기 장부가액	비고
					증가	감소			
경기도 광주	자가	광주	전사	209	-	-	-	209	-
합 계				209	-	-	-	209	-

[자산항목 : 건물]	(단위 : 백만원)
--------------	------------

사업소	소유형태	소재지	구분	기초 장부가액	당기증감		당기 상각	당기 장부가액	비고
					증가	감소			
경기도 광주	자가	광주	전사	9,652	1,930	-	353	11,229	-
합 계				9,652	1,930	-	353	11,229	-

[자산항목 : 구축물]	(단위 : 백만원)
---------------	------------

사업소	소유형태	소재지	구분	기초 장부가액	당기증감		당기 상각	당기 장부가액	비고
					증가	감소			
경기도 광주	자가	광주	전사	1,880	82	-	82	1,880	-
합 계				1,880	82	-	82	1,880	-

[자산항목 : 기계장비]	(단위 : 백만원)
----------------	------------

사업소	소유형태	소재지	구분	기초 장부가액	당기증감		당기 상각	당기 장부가액	비고
					증가	감소			
경기도 광주	자가	광주	전사	1,062	30	-	184	908	-
합 계				1,062	30	-	184	908	-

[자산항목 : 차량운반구] (단위 : 백만원)

사업소	소유형태	소재지	구분	기초 장부가액	당기증감		당기 상각	당기 장부가액	비고
					증가	감소			
경기도 광주	자가	광주	전사	230	-	-	36	194	-
합 계				230	-	-	36	194	-

[자산항목 : 비품] (단위 : 백만원)

사업소	소유형태	소재지	구분	기초 장부가액	당기증감		당기 상각	당기 장부가액	비고
					증가	감소			
경기도 광주	자가	광주	전사	818	74	-	161	731	-
합 계				818	74	-	161	731	-

4. 매출에 관한 사항
가. 매출실적

(단위 : 백만원)

사업부문	매출유형	품 목		제 16 기 1분기	제 15 기	제 14 기
전 사	제 품 / 상 품	반도체 장비 FPD 장비 태양전지 장비	수 출	7,815	95,369	67,649
			내 수	39,252	63,102	69,925
			합 계	47,067	158,471	137,574
		원자재	수 출	1,975	4,594	9,429
			내 수	1,098	7,032	5,173
			합 계	3,073	11,626	14,602
합 계			수 출	9,790	99,963	77,078
			내 수	40,350	70,134	75,098
			합 계	50,140	170,097	152,176

나. 판매경로 및 판매방법 등
(1) 판매조직



(2) 판매경로

매출유형	품목	구분	판매경로	
제품	반도체 장비 FPD 장비 태양전지장비 /원자재	수출	중국	2010년 3월까지의 주성본사에서 직접영업 / 2010년 4월 현지법인 JUSUNG China 설립 후, 본사 영업팀과 Co-Work 예정
			인도	본사 영업팀
			미국	1999년 7월까지의 주성본사에서 직접영업 / 1999년 8월 현지법인 JUSUNG America 설립 후, 본사 영업팀과 Co-Work
			대만	1999년 12월까지의 주성 본사에서 직접영업 / 2000년 4월 현지법인 "JUSUNG Pacific"설립 후, 본사 영업팀과 Co-Work
			유럽	2000년 2월까지의 주성본사에서 직접영업 / 2000년 4월 현지법인 "JUSUNG Europe"설립 후, 본사 영업팀과 Co-Work
			일본	본사 영업팀
			싱가폴	JUSUNG America 에서 관할
		국내	본사 영업팀	

(3) 판매방법 및 조건

(가) 신기술을 이용한 장비의 경우 고객사와의 공동개발의 형태를 갖추고 있으며, 고객사의 양산 Line에 투입될 때까지 알파, 베타, 감마로 불리워지는 장비 Test 과정이 있습니다. 이러한 테스트는 당사에서 자체적으로 이루어지며 이 Test 과정을 통과해 고객으로부터 양산에 적합하다는 판정을 받은 뒤 비로소 판매가 이루어집니다.

(나) 기 개발된 장비의 경우 고객의 주문에 의해서 바로 설계 및 생산에 들어가며 납기에 이르기까지 반도체장비의 경우 3~4개월, FPD 및 태양전지 장비의 경우 7~10개월 정도 소요됩니다.

(다) 수출은 미국의 경우 지금까지 대부분 고객사와의 직거래를 통해서 이루어졌으나 1999년 7월말 미국 현지법인의 설립을 계기로 2000년부터 미국, 유럽, 대만은 현지법인의 영업망을 이용하고 있습니다. 싱가포르 등에서의 판매는 현지 Agent를 통해서 이루어지고 있습니다. 향후 세계 각 지역에 현지법인 및 판매망을 구축하여 판매방법을 확장 시켜 나갈 계획입니다.

(라) 판매조건은 내수의 경우 납품 시 90%, 장비검수 완료 시 10%로 현금 혹은 2개월 이하의 어음으로 대부분 결제가 이루어집니다. 수출의 경우 선적후 일부, 장비검수 완료후 전액 결제하고 있습니다.

(4) 판매전략

- 고객 및 사업 다변화
- 해외시장 개척 주력

- 신제품의 시장조기진입 추진
- 제품의 특화 마케팅
- 제품 영역 확대

5. 수주상황

[2010.03.31]

품 목	수주총액	기납품액	수주잔고
국 내(단위: 천원)	53,249,384	39,251,989	13,997,395
해 외(단위: US\$)	76,416,757	6,809,796	69,606,961
해 외(단위: Euro)	12,659,200	-	12,659,200

주) 상기의 수주상황은 2010년 3월말 기준으로 작성되었습니다.

2010년 5월 17일 현재 수주잔고는 약 2,816 억원입니다.

당사의 장비 매출인식은 진행률 기준이므로 수주총액과 매출액의 차가 수주잔고의 금액과 다를 수 있습니다. 수주총액은 2010년 3월 말까지의 누적수주총액이며, 기납품액은 기존 수주잔고와 2010년 1분기까지의 수주잔고가 매출액(제품)으로 전환된 금액입니다.

6. 시장위험과 위험관리

가. 주요 시장위험 내용

당사는 외화표시 자산 및 부채의 환율변동에 의한 리스크를 최소화하여 재무구조의 건전성 및 예측 가능 경영을 통한 경영의 안정성 실현을 목표로 환리스크 관리에 만전을 기하고 있습니다. 특히 당사는 해외 프로젝트 수주에 의한 외화 수금이 외자재 수입 및 외화 차입금 상환에 의한 외화 지출보다 많은 현금흐름을 가지고 있으므로 환율하락에 따른 환차손이 환리스크 관리의 주 대상입니다.

나. 위험관리방식

당사는 보다 체계적이고 효율적인 환리스크 관리를 위하여 금융기관으로부터 환리스크 관리에 대한 컨설팅을 받았으며, 환위험 관리규정 제정, 사내선물환제도 도입 및 환리스크 관리를 위한 별도의 전담 인원을 배정하여 운영하고 있습니다.

(1) 위험관리규정

당사는 환리스크 관리를 위한 외환거래에 있어 외환거래 원칙을 사규로 명문화하여 엄격히 시행하고 있으며 그 주요 내용은 ① 외환거래는 외환의 실 수요와 공급에 의한 원인거래를 원칙으로 하며 투기적 거래를 금지하고 ② 환위험 관리의 기본 정책은 회사 내부적으로 Natural Hedge 후 잔여 환포지션에 대해 금융기관과 파생금융상품을 통해 환위험을 제거 또는 최소화하며 ③ 회사의 환위험 관리는 주관부서에서 집중하여 관리하며, 주관부서는 환포지션을 파악하여 환위험관리위원회가 설정한 지침에 따라 Hedge 거래를 시행하고 있습니다.

(2) 위험관리조직

당사는 환위험관리조직을 환위험관리위원회, 환위험관리 주관부서, 환위험관리 통제부서로 세분화하여 운영하고 있습니다. 첫째 환위험관리위원회는 환위험관리에 관한 최고의사결정 기구로서 매분기 1회 이상 정기적으로 개최하여 ① 환위험관리 기본계획 ② 환위험관리지침

개정 ③ 사내선물환거래요령의 승인 및 개정 ④ 환위험관리 각종 한도의 설정 및 변경 등에 관한 사항 등을 심의·의결하며, 둘째 환위험관리 주관부서는 환위험관리를 주관하는 부서로서 ① 외환거래와 외환거래 관련 업무 ② 외화 포지션 관리 및 환위험 측정, 관리, 분석 및 보고 ③ 사내선물환거래시행 등의 업무를 수행하며, 셋째 환위험관리 통제부서는 ① 환위험 주관부서의 환관리원칙 준수여부 확인 ② 은행의 계약확인서를 통한 주관부서 거래내역 확인 등의 업무를 수행하고 있습니다.

(3) 파생상품계약 운용

당사는 파생상품계약을 환위험헤지 목적으로 운용하고 있습니다.

다. 환관리관련 추진사항

이미 당사는 위의 환위험 관리 현황에서와 같이 규정 및 조직을 완비하여 체계적인 환리스크 관리를 적극적으로 수행하고 있으며 보다 완전하고 체계적인 환리스크 관리를 위하여 전문 교육을 통한 외환 전문인력의 양성하고, 환리스크관리 시스템의 전산화를 현재 추진하고 있습니다.

7. 파생상품거래 현황

가. 파생상품계약 체결 현황

회사는 환율 및 이자율변동에 따른 위험을 회피할 목적으로 통화선물거래, 통화옵션, 및 이자율스왑계약을 체결하고 있습니다. 파생상품계약과 관련하여 발생한 손익은 기업회계기준에 따라 분기손익으로 인식하였습니다. 모든 파생상품의 공정가액은 기업회계기준에 따라 평가한 평가내역을 이용하였습니다.

한편, 파생상품계약과 관련하여 당분기(2010년 1분기) 재무제표에 반영된 거래이익은 848,834천원, 거래손실은 114,167천원입니다. 당분기말 현재 파생상품거래 미결제약정 잔액과 관련하여 당해 재무제표에 반영된 평가손익은 202,009천원입니다. 위험회피를 위해 체결된 파생상품계약의 위험회피대상 외화자산/부채로부터 발생한 이익(외환차익 및 외화환산이익등)은 421,769천원, 손실(외환차손 및 외화환산손실등)은 3,905,559천원입니다. 당기말 현재 미결제약정의 내용은 다음과 같습니다.

(1) 통화선물계약

회사는 외화채권/채무와 관련하여 예상되는 환율변동위험을 회피할 목적으로 삼성선물과 통화선물계약을 체결하고 있습니다. 통화선물계약과 관련하여 당분기 재무제표에 반영된 통화선물매매손익은 826,600천원입니다.

(단위:천원)

거래상대방	계약일	만기일	대상통화	약정환율	계약금액	매매이익	대금수수방법	계약내용
삼성선물	2010.01.02	2010.04.16	USD	1,165.00	USD 18,000,000	826,600	차액일일정산	전일선물시장종가

- 중도청산이 가능하나 중도청산시 중도청산일 현재의 평가금액을 주고 받습니다.
- 영업일별로 갱신을 통합하여 기재한 것으로 약정환율은 계약전일 선물시장종가가격임됩니다.
- 통화선물계약은 전일선물시장 종가를 기준으로 일일정산하는 방식의 중간정산이 가능합니다. 이로 인해 매일 정산이 완료되므로 평가금액이 발생하지 않았습니다.

(2) 통화선도계약

회사는 외화채권/채무와 관련하여 예상되는 외환거래의 환율변동위험을 회피할 목적으로 통화선도계약을 체결하고 있습니다. 통화선도계약과 관련하여 당분기 재무제표에 반영된 통화선도거래손실은 29,055천원입니다. 통화선도 미결제약정 잔액과 관련하여 당분기 재무제표에 반영된 통화선도평가손익은 202,009천원입니다.

(단위:천원)

거래 상대방	거래시작	거래만기	약정 환율	대상통 화	계약내용	계약잔액	평가이익 (손실)	결제방 법
외환 은행	2009.12 .29	2010.06 .29	1,16 3	USD	1. 계약금액 \$5,000,000을 만기일인 2010년 06월29일에 @1,163원에 매도할 의무있음.		202,009	

8. 경영상의 주요계약 등

- X. 그 밖에 투자자 보호를 위하여 필요한 사항

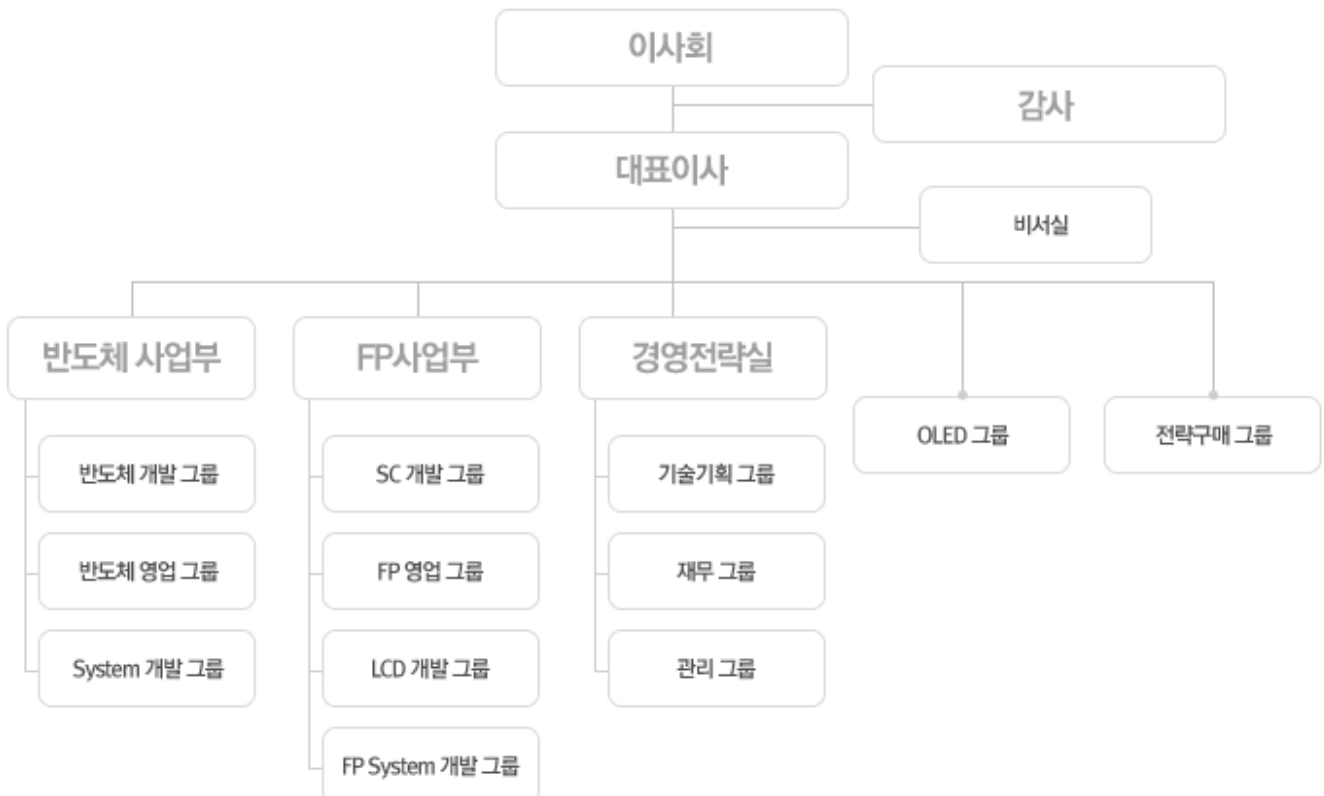
1. 공시사항의 진행, 변경사항

가. "기 신고한 주요경영사항의 진행상황" 을 참고하시기 바랍니다.

9. 연구개발활동

가. 연구개발활동의 개요

(1) 연구개발 담당조직



(2) 연구개발비용

(단위 :백만원)

과 목		제16기 1분기	제15기	제14기	비 고
원 재 료 비		3489	13,690	23,805	-
인 건 비		2292	7,267	10,343	-
감 가 상 각 비		470	1,524	1,722	-
위 탁 용 역 비		345	1,570	2,310	-
기 타		193	4,120	6,206	-
연구개발비용 계		6789	28,171	44,386	-
회계처리	판매비와 관리비	6789	28,171	44,386	-
	제조경비	-	-	-	-
	개발비(무형자산)	-	-	-	-
연구개발비 / 매출액 비율 [연구개발비용계 ÷ 당기매출액 × 100]		13.54%	16.56%	29.17%	-

나. 연구개발 실적

연구과제	연구기관	주요내용
매엽식 LP CVD 장비 개발	주성 연구소	소자의 Thermal Budget 감소 요구에 따라 보다 낮은 온도에서도 양산성을 유지하면서 질화막 및 산화막을 형성할 수 있는 매엽식 LP CVD 장비 개발
Selective-HSG 장비 개발	주성 연구소, 삼성전자	Cold Wall Type 매엽식 Selective-HSG 형성 장비를 삼성전자와 공동으로 개발한 장비로서 세계 최초로 양산화에 성공하였고, 2001년에는 세계일류상품(산업자원부)으로 선정되었음.
Ta2O5 MO CVD 장비 개발	주성 연구소	차세대 메모리 커패시터에 적용되는 탄탈륨산화막(Ta2O5) 증착용 MO CVD 장비개발 및 양산성 검증 완료하였고, 그 핵심 기술은 양산성 있는 '액체운반시스템(Liquid Delivery System)'과 액체원료기화장비(Liquid Vaporizer)'임.
BST-MO CVD 장비 개발	주성 연구소 서울대 신소재공동연구소	준양산 수준의 200mm BST-MO CVD 장비 개발 완료 및 일본의 소자업체에도 수출하였음. 기술적으로는 Single Type 및 2-Way LDS를 개발하여 필요에 따라 BST 박막 내 각 성분을 임의로 조절 가능하도록 하였음.
HfO2-ALD 장비 개발	주성 연구소	소자의 고집적화가 진행됨에 따라 보다 큰 유전상수를 갖는 유전막이 필요하게 되었고, 차세대 DRAM 커패시터, Flash 메모리 Floating 게이트 산화막 및 트랜지스터 게이트 산화막으로 적용이 유력하게 검토되고 있는 HfO2 박막 증착 장비를 개발하였고 현재 양산성 검증 진행 중

HDPCVD 장비 개발	주성 연구소	반도체 소자의 고집적화 되면서 소자간 및 층간 절연막 형성에 기존 기술로는 한계에 부딪힘에 따라 고밀도 플라즈마 방식을 사용하면 매우 작고 깊은 구멍을 빈틈없이 절연막을 매립하는 것이 가능하며 이 기술은 미세형상을 포함하는 미래의 모든 반도체 제조공정에 모두 적용 가능함.
TiN-ALD 장비 개발	주성 연구소	소자의 미세화가 진전되면서 기존 CVD-TiN 대신 ALD-TiN을 채택하면서 고단차비 (High Aspect Ratio)를 갖는 구조에서도 피복성(Step Coverage)과 막질이 우수한 박막 확보 가능함. 2003년 하반기에는 유럽의 소자업체에 납품하여 현재 양산 검증 진행 중.
300mm Ta2O5-MO CVD 장비 개발	주성 연구소	300mm wafer 공정을 수행할 수 있는 탄탈륨 산화막 증착 장비를 주성 고유의 기술로 개발, 상용화에 성공함으로써 차세대 생산 설비인 300mm 장비에서도 지속적인 기술력을 확보하였음.
Poly-SiGe 증착장비 개발	연세대학교,하이닉스 주성 연구소	Logic제품과 DRAM제품의 Poly SiGe Dual Gate 공정에 적용되며 Gate Oxide 와 Poly 계면에 Carrier 농도가 증가되어 활성화도를 높여주는 차세대제품에 적용할 수 있는 공정임.
SiGe_Epi 장비 개발	연세대학교,주성 연구소	반도체소자의 최소선평 감소에 따라 트랜지스터의 크기도 감소하면서 기존의 열산화막/폴리실리콘 게이트 구조로는 게이트 누설전류, 전자의 이동도 등 집적화에 대한 기술적 한계에 부딪힘. 그러한 문제를 해결하기 위하여 반도체소자에서 채널 및 소스/드레인 물질을 Si/SiGe Epi Layer 대체하여 소자의 작동 성능이 향상될 수 있도록 SiGe Epitaxial 성장 장비를 연세대와 산학관계로 공동 개발 중.
Selective Si-Epitaxial Growth 장비 개발	주성 연구소,삼성전자	CMOS반도체의 고집적화에 따른 공정 Margin 확보를 위하여 반도체소자 트랜지스터의 Elevated Source/Drain 공정에 적용함. 양산성에서 경쟁력 확보를 위하여 Epi Precleaning Chamber 개발을 포함한 설비 개선 진행 중.
매엽식 LCD 장비 개발	주성 연구소	LCD 절연막 및 비정질 막을 형성하는 장비로 Muti Chamber System에 적합한 장비개발을 목적으로 4세대용 LCD 장비를 성공적으로 개발 완료하고 이를 바탕으로 보다 대면적 처리 장비인 5세대 장비까지 개발 완료하여 LCD 양산 적용 중.
ALD(원자층 증착) 장비 개발	주성 연구소	Capacitor 유전막 및 금속박막 등 차세대 소자에서 필수적으로 요구되고 있는 극박막 형성을 위한 차세대 화학증착장비로서 자사 고유의 ALD 기술을 바탕으로 Al2O3, TiN, 등의 박막 증착 장비 개발 완료
폴리막 건식식각 장비 개발	주성 연구소	Plasma damage가 작고 공정 균일성이 우수한 차세대 300mm Ploy Dry Etcher를 현재 양산 검증 완료됨
5세대 LCD용 PE CVD 장비 개발	주성 연구소	Glass size 1,100*1,250에 해당하는 5세대 LCD용 PE CVD설비를 개발하여 현재 국내외 LCD 양산라인 적용 중
6세대 LCD용 PE CVD 장비 개발	주성 연구소	Glass Size 1,500*1,850에 해당하는 6세대 LCD용 PE CVD설비를 자사 독자적인 Transfer Module 및 Chamber 기술로 개발하였고, 2004년 초부터 국내외 대형 TFT-LCD 업체 양산라인에 납품
7세대 LCD용 PE CVD 장비 개발	주성 연구소	자사 독자적인 새로운 플라즈마 기술을 이용하여 대면적에서도 증착균일도 및 막질이 개선된 7세대 LCD-PE CVD (Glass size 1,950*2,250) 장비를 개발 완료하고 양산 적용 .
8세대 LCD용 PE CVD 장비 개발	주성 연구소	Glass Size 2,300*2,500에 해당하는 차세대 8세대용 PE CVD 장비의 Proto type장비를 제작하여 증착 특성 확인 완료한 상태이며 양산 장비 준비중

TaN-ALD 장비 개발	전남대학교,주성 연구소	저전력, 고속 동작용 SoC(System On Chip) 소자 및 다층 구리(Cu) 배선기술 확보가 요구되면서 기존의 PVD 방식보다 Cu 확산방지효과 및 균일도 측면에서 우수한 TaN 박막을 얻기 위하여 TaN-ALD 장비를 전남대와 공동으로 개발 중
Low-k Dielectrics 장비 개발	서울대학교,주성 연구소	다층 배선 고집적소자에서 인접 배선간 간섭현상(Cross-Talk)으로 인한 소자 성능저하 억제에 위해 저유전율 특성의 층간절연막 증착장비를 서울대와 공동으로 개발 중.
고양산성 Semi-Batch SD CVD 장비 개발	주성 연구소	경쟁사 Furnace type ALD보다 양산성에서 확실한 경쟁력을 확보하여 경쟁력있는 장비를 개발 완료함
GaN MO CVD 장비 개발	주성 연구소	주성이 기 보유하고 있는 고온 램프 히팅 및 가스분사 기술을 활용하여 MO CVD와 ALE(Atomic Layer Epitaxy) 개념을 동일 챔버에서 구현하며 우수한 계면, 막균일도, 재현성 및 생산성을 확보할 수 있는 장비를 개발중
태양전지 장비 개발	주성 연구소	근자에 들어 화석에너지 고갈 및 환경오염의 문제로 인해 태양전지는 그 개발 속도와 시장의 확장 속도가 상상을 불허 할 만큼 성장하고 있습니다. 장비의 글로벌화를 목표로 정진중인 주성엔지니어링은 그 추세에 발 맞추어 태양전지 생산공정의 Key process인 PE CVD, RIE 장비를 개발 하고 있습니다. Wafer를 원료로 하는 결정질 태양전지와 Glass를 기본으로 하는 박막형 태양전지용 장비개발을 진행하고 있으며, LCD의 in-fra를 기반으로 고효율, 고 생산성의 장비를 개발 하는데 주력하고 있습니다
Bevel Etcher 장비 개발	주성 연구소	반도체 공정 진행 중 wafer edge에 증착된 잉여 막질들을 제거 함으로서 반도체 칩의 성능과 수율을 높혀 주는 장비로, 주성의 bevel Etcher는 현재 세계에서 유일하게 Low Pressure High Density Inductively Coupled Plasma (ICP) 방식을 적용하여 wafer edge를 cleaning 하는 장비 개발 중
SEG 장비 개발	주성 연구소	반도체 소자의 초소 선폭 감소에 따라 트랜지스터의 크기도 감소하면서 기존 Si MOS소자의 성능 향상을 위해 Source/Drain에 Si/SiGe/SiC Selective Growth를 위한 gkms wkdc1
Semi-Batch LP CVD 개발	주성 연구소	기존 Furnace를 대체 할 수 있는 Semi-batch LP CVD
Semi-Batch SEG LP CVD 개발	주성 연구소	기존의 싱글-클러스터 SEG를 대체할 수 있는 Semi-batch LP CVD SEG 장비 개발
태양전지 제조장비 공동평가	주성 연구소, CEA(프랑스원자력위원회)	실리콘 기반의 고효율 이종접합 태양전지 제조장비 공동평가
플라즈마 요소기술 개발	주성 연구소, 한국과학기술원	플라즈마 요소기술의 원천기술 및 사업화
High-K 박막공정 개발	주성 연구소, 나노종합플랫폼센터	DRAM과 Flash Memory를 위한 High-K 박막공정개발
장수명 박막 태양전지 접이식 모듈 개발	주성 연구소, SKCKOLONPI, 우일하이테크	민군겸용기술사업 장수명 박막 태양전지 접이식 모듈 개발
고품질 백색 LED 양산용 고생산성 MO CVD 장비 개발	주성 연구소, 에피밸리, 에피플러스, 더리즈, 우리LST, 오성하이텍, 네오세라, 나온테크,동우옵트론, ETRI, 군산대	신성장동력 스마트 포로젝트 사업 고품위 백색 LED 양산용 고생산성 MO CVD 장비 개발

III. 재무에 관한 사항

1. 요약 재무제표

(단위 : 천원)					
구 분	제16기 1분기	제15기	제14기	제13기	제12기
[유동자산]	266,211,007	261,630,104	227,325,074	196,706,877	143,328,764
· 당좌자산	216,616,027	227,152,962	181,086,636	166,518,393	108,812,271
· 채고자산	49,594,979	34,477,143	46,238,438	30,188,484	34,516,493
[비유동자산]	109,908,928	105,948,779	81,434,432	77,776,877	63,242,406
· 투자자산	42,607,968	42,023,427	31,291,252	26,399,574	29,502,159
· 유형자산	54,031,719	50,907,118	38,517,582	35,605,195	33,063,641
· 무형자산	2,311,861	2,299,918	725,250	725,902	676,606
· 기타비유동자산	10,957,379	10,718,316	10,900,348	15,046,206	6,087,310
자산총계	376,119,935	367,578,883	308,759,506	274,483,754	206,571,170
[유동부채]	181,193,604	174,973,758	96,822,797	79,226,431	47,587,495
[비유동부채]	25,446,677	24,527,316	54,015,826	6,966,901	25,018,920
부채총계	206,640,281	199,501,073	150,838,622	86,193,332	72,606,415
[자본금]	16,290,609	16,290,609	16,266,954	16,217,709	16,028,017
[자본잉여금]	79,398,965	79,398,965	77,176,689	75,570,366	63,605,365
[자본조정]	1,035,333	982,200,321	1,363,217	2,109,257	Δ727,797
[기타포괄손익누계액]	6,674,735	6,874,333	623,441	Δ835,491	Δ758,692
[이익잉여금]	66,080,013	64,531,704	62,490,583	95,228,581	55,817,863
자본총계	169,479,654	168,077,810	157,920,884	188,290,423	133,964,756
매출액	50,140,072	170,097,328	152,176,097	212,001,026	121,072,492
영업이익	4,274,609	14,421,209	Δ18,298,106	31,678,575	12,318,764
계속사업이익	1,548,309	2,041,121	Δ29,494,456	39,410,718	16,892,143
당기순이익	1,548,309	2,041,121	Δ29,494,456	39,410,718	16,892,143
· 기본주당이익	48	63	Δ907	1,248	527

· 회석주당이익	45	59	△907	1,248	527
----------	----	----	------	-------	-----

[△는 부(-)의 수치임]

2. 재무제표 이용상의 유의점

가. 재무제표 작성기준

(1) 당사는 회계처리 및 재무제표의 작성에 있어서 기업회계기준을 따르고 있으며, 당사가 작성한 재무제표에 대한 공인회계사의 감사의견은 다음과 같습니다.

구분	제15기	제14기	제13기	제12기	제11기	제10기	제9기	제8기
감사인	한영회계법인	한영회계법인	한영회계법인	한영회계법인	한영회계법인	한영회계법인	한영회계법인	한영회계법인
감사의견	적정의견	적정의견	적정의견	적정의견	적정의견	적정의견	적정의견	적정의견

(2) 당사의 재무제표는 2003년 12월 31일 이후 최초로 개시하는 회계연도부터 적용되는 기업회계기준서 제10호 내지 제 13호에 따라 작성되었습니다.

(3) 당사는 기업회계기준서 제6호(대차대조표일 후 발행한 사건)을 9기(2003년)부터 적용하였으며, 비교 표시되는 8기(2002년) 재무제표를 재작성하였습니다. 이러한 재작성으로 인하여 대차대조표상 결손금은 주주총회 전 상태로 표시되며, 회사의 순자산 및 손익에 미치는 영향은 없습니다.

(4) 2003년 9월 23일 회계기준변경을 통해 매출인식기준을 인도기준에서 공사진행기준으로 변경하여 기공시한 2003년 1분기 및 2분기 손익계산서 및 현금흐름표를 공사진행기준으로 재작성하였습니다. 이에 기존 인도기준보다 장비 Set up비용 및 유지보수료가 원가에 산입되므로 매출원가 상승하였습니다. 이로인해 2003년 2분기 및 반기 매출원가는 각각 243백만원 감소 및 517백만원 증가하였으며, 2003년 2분기 및 반기 순이익은 각각 243백만원 만큼 증가 및 517백만원 감소하였습니다.

(5) 따라서 당사의 재무제표는 기업회계기준과 합치합니다.

나. 개별 재무제표 작성기준

중요한 회계처리 방침의 요약

중간재무제표에는 연차재무제표에 기재할 것으로 요구되는 모든 정보 및 주석사항을 포함하고 있지 아니하므로, 2008년 12월 31일로 종료하는 회계기간에 대한 연차재무제표의 정보도 함께 참고하여야 합니다.

당사의 중간재무제표는 기업회계기준서 제 1호 내지 제23호(14호 제외)를 포함한 한국의 일반적으로 인정된 회계처리기준에 따라 작성되었으며, 중간재무제표를 작성하기 위하여 채택한 중요한 회계처리방침은 아래의 기업회계기준서의 새로운 적용을 제외하고는 2008년 12월 31일로 종료하는 회계기간에 대한 연차재무제표 작성시 채택한 회계처리방침과 동일합니다.

(1)기업회계기준서의 적용

기업회계기준서 제5호'유형자산'은 유형자산 최초인식 후에 공정가액을 신뢰성있게 측정할 수 있는 유형자산에 대하여 재평가금액을 장부금액으로 할 수 있도록 개정되었습니다.이에 따라 당사는 동 기준서 개정사항을 적용하여 토지에 대해 재평가모형을 선택함에 따라 토지를 공정가치로 재평가 하였습니다. 이로 인해 당기 순자산가액이 원가법으로 평가하였을 때 보다 11,680,582천원이 증가하였으며, 비교표시되는 재무제표는 재작성하지 아니하였습니다.

다. 한국채택국제회계기준 도입 준비계획 및 추진상황

회사는 2011 회계연도부터 한국채택국제회계기준을 적용하여 재무제표를 작성할 예정입니다. 이를 위해 별도의 도입 추진팀을 구성하여 도입에 따른 영향을 사전 분석을 완료, 이에 따른 회계시스템을 구축 완료하였으며, 관계자에 대한 사내외 교육을 실시하고 있습니다. 또한 도입 현황을 주기적으로 이사회 및 경영진에게 보고하고 있습니다. 구체적인 도입 준비계획 및 추진상황은 다음과 같습니다.

주요 활동	준비계획	추진현황
IFRS 도입추진팀 운영 및 도입영향 분석	1) IFRS 도입추진팀을 운영하여 IFRS 도입준비 완료('09년 12월) 2) IFRS 에서 요구하는 "IFRS 전환에 대한 설명" 및 '10년 비교재무정보 준비(~'09년 9월)	1) IFRS 도입추진팀 구성('09년 06월) 2) 도입영향분석 완료('09년 10월) - 회계법인 자문용역 의뢰
임직원 교육	IFRS 전환작업에 필요한 전문지식 습득	실무자교육 완료- 회계법인위탁교육 ('09년 11월)
회계시스템 정비	IFRS 적용을 위한 회계시스템 정비 완료 ('09년 12월)	1) '09년 7월 시스템구성 사업자 선정 2) '09년 10월 영향분석에 따른 시스템 개선, 변경사항 논의 완료 3) '09년 12월 회계 시스템 구축 완료 4) '10년 3월 현재 KGAAP과 K-IFRS 재무제표를 Test 중

라. 한국채택국제회계기준과 현행 회계기준과의 회계처리방법 차이 중 해당 기업에 중요한 영향을 줄 것으로 예상되는 사항

회사가 2010년 03월 31일 현재 유효한 한국채택국제회계기준을 적용한 재무제표를 작성하는 경우 현행 기업회계기준을 적용한 재무제표와 유의적인 차이를 발생시킬 것으로 예상됩니다.

IV. 감사인의 감사의견 등

1. 감사인(공인회계사)의 감사의견 등

가. 감사인

제 16기 1분기	제 15기 1분기	제 15 기	제 14 기
-	-	한영회계법인	한영회계법인

나. 감사의견

사 업 연 도	감사의견	지적사항 등 요약
제 16 기 1분기	-	-
제 15 기 1분기	-	-
제 15 기 연간	적정	해당사항 없음
제 14 기 연간	적정	해당사항 없음

다. 특기사항 요약

사 업 연 도	특 기 사 항
제 16 기 1분기	해당사항 없음
제 15 기 1분기	해당사항 없음
제 15 기 연간	해당사항 없음
제 14 기 연간	해당사항 없음

2. 최근 3사업연도의 외부감사인에게 지급한 보수 등에 관한 사항

가. 감사용역계약 체결현황

(단위 : 백만원, 시간)

사업연도	감사인	내 용	보수	총소요시간
제 15 기	한영회계법인	회계감사	63	705
제 14 기	한영회계법인	회계감사	60	705
제 13 기	한영회계법인	회계감사	70	660
제 12 기	한영회계법인	회계감사	65	660

*상기 보수는 연간 감사보수액임.

나. 외부감사인과의 비감사용역계약 체결 현황

(단위 : 백만원)

사업연도	계약체결일	용역내용	용역수행기간	용역보수	비고
제15기	2009.08.24	국제회계기준(IFRS) 도입	4개월	57	-

V. 이사의 경영진단 및 분석의견

당사는 기업공시서식 작성기준에 따라 분,반기보고서의 본 항목을 기재하지 않습니다.

VI. 이사회 등 회사의 기관 및 계열회사에 관한 사항

1. 이사회에 관한 사항

가. 이사회 구성에 관한 사항

(1) 이사회 권한 내용

의결사항	1. 법령 또는 정관에 정하여진 사항 2. 주주총회로부터 위임받은 사항 3. 회사경영의 기본방침 및 업무집행에 관한 중요사항 등
감 독	이사의 직무집행

(2) 사외이사 현황

성 명	주 요 경 력	최대주주등과의 이해관계	대내외 교육 참여현황	비 고
박재근	삼성전자 생산기술센터 산업자원부 비휘발성메모리개발 사업단장 과학기술부 국가지정 나노SOI공정 연구소장 현재 한양대학교 전자통신컴퓨터공학부 부교수 North Carolina State University 박사	-	-	재선임 (2010.03.19)
장홍영	한국과학기술원(KAIST) 물리학과 교수 University of Iowa 박사	-	-	신규 선임 (2010.03.19)

※사외이사의 업무지원 조직: IR & Communications 김원진 대리 (031 760 7109)

나. 이사회 운영에 관한 사항

(1) 이사회 운영규정의 주요내용

- 구성 : 등기이사 전원 및 사외이사
- 의장 : 대표이사(유고시 정관이 정한 바에 따른다.)
- 회의 : 정기회의 매분기 1회, 임시회의(필요시 의장이 소집)
- 의결방법 : 이사의 과반수 출석과 출석이사 과반수이상의 동의로 결정
- 결의사항 : 위 (가)이사회 권한 내용 참조
- 의사록 : 의사의 경과요령과 그 결과를 기재하고 참석이사 및 감사가 기명날인하여 본점에 비치한다.

(2) 이사회 주요활동내역

회 차	개최일자	의 안 내 용	가결여부
1	2009.01.06	주식매수선택권 부여취소 취소대상자(명): 당해법인 임·직원 2명 당해취소주식(주): 40,000	가결

		<p>당해취소 후 총부여 현황 (주): 245,283</p> <p>취소사유: 임직원의 임의 사임 및 퇴직</p> <p>부여취소후 주식매수선택권 현황</p> <p>-부여인원 : 강대봉외 49명</p> <p>-부여주식의 종류와 수: 기명식 보통주 245,283주</p>	
2	2009.02.18	<p>주식매수선택권 행사의 건</p> <p>행사대상자 : 구자철외 4명</p> <p>기명식보통주 12,222주</p>	가결
3	2009.02.20	<p>매출액 또는 손익구조 30%(자산총액 2조원이상인 법인은 15%)이상 변동</p>	가결
		<p>주주총회소집 결의</p> <p>*제14기 정기주주총회 회의 목적사항</p> <p><보고사항></p> <p>1.감사보고</p> <p>2.영업보고</p> <p><부의안건></p> <p>제1호 의안: 제14기(2008년도) 재무제표 승인의 건</p> <p>제2호 의안: 정관 일부 변경의 건 (사업목적 변경 포함)</p> <p>제3호 의안: 이사의 보수한도 승인의 건</p> <p>제4호 의안: 감사의 보수한도 승인의 건</p>	가결
		<p>CPT(Chunghwa Picture Tubes, Ltd) 납기일 연장의 건</p> <p>- 2009년 4월 9일 → 2010년 2월 25일</p>	가결
		<p>Jiangsu Zongyi Group 납기일 연장 승인의 건</p> <p>- 2009년 3월 30일 → 2009년 7월 30일</p>	가결
4	2009.03.13	<p>제14기(2008년도) 정기주주총회 의사록</p> <p><보고사항></p> <p>1.감사보고</p> <p>2.영업보고</p> <p><부의안건></p> <p>제1호 의안: 제14기(2008년도) 재무제표 승인의 건</p> <p>제2호 의안: 정관 일부 변경의 건 (사업목적 변경 포함)</p> <p>제3호 의안: 이사의 보수한도 승인의 건</p> <p>제4호 의안: 감사의 보수한도 승인의 건</p>	가결
5	2009.05.06	<p>Winbond사 납기일 연장 승인의 건</p> <p>- 2009년 5월 5일 → 2010년 3월 31일</p>	가결
6	2009.05.13	<p>주식매수선택권 행사의 건</p> <p>행사대상자 : 강대봉외 8명</p> <p>기명식보통주 11,316주</p>	가결
7	2009.06.16	<p>자산재평가(토지) 실시의 건</p> <p>재평가 자산(토지)</p>	가결

		<ul style="list-style-type: none"> - 경기도 광주시 오포읍 능평리 49외 122필지의 3 - 장부가격: 15,485,471,123(2008년 12월말 장부기준) - 감정평가법인: 가람동국감정평가법인(주) - 재평가 기준일: 2009년 06월 30일 	
8	2009.06.30	<p>제1회 신주인수권부사채(BW) 발행의 건</p> <ul style="list-style-type: none"> - 종류: 기명식 이권부 무보증 분리형 사모 신주인수권부사채 - 권면총액 : 200억원 - 발행일/만기일: 2009년 06월 30일/ 2012년 06월 30일 - 인수인: 한국산업은행 - 행사가격: 11,150원 	가결
9	2009.07.06	<p>제2회 신주인수권부사채(BW) 발행의 건</p> <ul style="list-style-type: none"> - 종류: 기명식 이권부 무보증 분리형 사모 신주인수권부사채 - 권면총액 : 200억원 - 발행일/만기일: 2009년 07월 10일/ 2012년 07월 10일 - 인수인: Main 사모 특별자산투자신탁 1호 - 행사가격: 11,500원 	가결
10	2009.08.06	<p>주식매수선택권 행사의 건</p> <p>행사대상자 : 이원규외 2명 기명식보통주 1,660주</p>	가결
11	2009.08.24	<p>주식매수선택권 부여의 건</p> <p>부여대상자 : 강종근 기명식보통주 50,000주</p>	가결
12	2009.09.16	<p>주식매수선택권 행사의 건</p> <p>행사대상자 : 김용진외 2명 기명식보통주 20,661주</p>	가결
13	2009.10.19	<p>주식매수선택권 행사의 건</p> <p>행사대상자 : 조복원 기명식보통주 1,450주</p>	가결
14	2010.02.05	<p>주식매수선택권 부여의 건</p> <p>부여대상자 : Joe Feng 기명식보통주 30,000주</p>	가결
15	2010.02.18	<p>제15기(2009년도) 결산결과 보고의 건</p> <p>매출액 또는 손익구조 30%(자산총액 2조원이상인 법인은 15%)이상 변동</p>	가결
16	2010.03.04	<p>주주총회소집 결의</p> <p><보고사항></p> <p>1.감사보고 2.영업보고</p> <p><부의안건></p> <p>제1호 의안: 제15기(2009년도) 재무제표 승인의 건 제2호 의안: 정관 일부 변경의 건 (사업목적 변경 포함)</p>	가결

		제3호 의안: 이사 (사외이사 포함) 선임의 건 제4호 의안: 감사 선임의 건 제5호 의안: 이사의 보수한도 승인의 건 제6호 의안: 감사의 보수한도 승인의 건 제7호 의안: 주식매수선택권 부여 승인의 건	
17	2010.03.19	제15기(2009년도) 정기주주총회 의사록 <보고사항> 1.감사보고 2.영업보고 <부의안건> 제1호 의안: 제15기(2009년도) 재무제표 승인의 건 제2호 의안: 정관 일부 변경의 건 (사업목적 변경 포함) 제3호 의안: 이사 (사외이사 포함) 선임의 건 제4호 의안: 감사 선임의 건 제5호 의안: 이사의 보수한도 승인의 건 제6호 의안: 감사의 보수한도 승인의 건 제7호 의안: 주식매수선택권 부여 승인의 건	가결
18	2010.03.29	주식회사 티엔텍 지분취득의 건 취득 주식 수 673,250주	가결
19	2010.03.30	제3차 배정 유상증자의 건 기명식 보통주 249,310주	가결

* 결산일 이후의 변동

개최일자: 2010.04.07

내용: 제3차 배정 유상증자 발행가액 확정 의 건

신주발행가액: 17,600원

신주발행수: 기명식 보통주 249,310주에서 240,104주로 확정

개최일자: 2010.04.30

내용: 주식매수선택권 부여의 건

부여대상자 : Richard W. Lee

기명식보통주 10,000주

개최일자: 2010.05.10

내용: 주식매수선택권 행사의 건

행사대상자 : 권상교외 6명

기명식보통주 10,760주

2. 감사제도에 관한 사항

(가) 감사기구 관련 사항

(1) 감사위원회(감사) 설치여부, 구성방법 등

현재 당사의 감사는 1인 상근이며, 2010년 3월 정기주주총회에서 재선임되었고 감사위원회는 구성되어 있지 않습니다.

(2) 감사위원회(감사)의 감사업무에 필요한 경영정보접근을 위한 내부장비마련 여부

- 주요이사회 참석 및 주요 경영사항에 대한 보고 청취 후 심의
- 매월 경영실적에 대한 자료를 보고 받고 심의
- 매월 예산 및 집행내역에 대한 보고를 받고 심의
- 회사의 재무제표가 공정타당하게 작성되었는 지를 심의
- 관계법령으로 규정된 공시사항이 공정하게 이루어지는 지를 심의
- 회사의 중대한 사안이나 위험요소 등에 대하여 심의

(3) 감사위원회(감사)의 인적사항

성명	주요경력	비고
이영진	1985년 3월 육군사관학교 졸업(이학사 학위) 1996년 2월 계명대학교 정책개발대학원 석사	2010년03월19일 정기주주총회에서 재선임 (상근감사)

(나) 감사위원회(감사)의 주요활동내역

회차	개최일자	의안내용	가결여부
1	2009.01.06	주식매수선택권 부여취소 취소대상자(명): 당해법인 임·직원 2명 당해취소주식(주): 40,000 당해취소 후 총부여 현황(주): 245,283 취소사유: 임직원의 임의 사임 및 퇴직 부여취소후 주식매수선택권 현황 -부여인원 : 강대봉외 49명 -부여주식의 종류와 수: 기명식 보통주 245,283주	가결
2	2009.02.18	주식매수선택권 행사의 건 행사대상자 : 구자철외 4명 기명식보통주 12,222주	가결
3	2009.02.20	매출액 또는 손익구조 30%(자산총액 2조원이상인 법인은 15%)이상 변동	가결
		주주총회소집 결의 *제14기 정기주주총회 회의 목적사항 <보고사항> 1.감사보고 2.영업보고 <부의안건> 제1호 의안: 제14기(2008년도) 재무제표 승인의 건 제2호 의안: 정관 일부 변경의 건 (사업목적 변경 포함)	가결

		제3호 의안: 이사의 보수한도 승인의 건 제4호 의안: 감사의 보수한도 승인의 건	
		CPT(Chunghwa Picture Tubes, Ltd) 납기일 연장의 건 - 2009년 4월 9일 → 2010년 2월 25일	가결
		Ziangsu Zongyi Group 납기일 연장 승인의 건 - 2009년 3월 30일 → 2009년 7월 30일	가결
4	2009.03.13	제14기(2008년도) 정기주주총회 의사록 <보고사항> 1.감사보고 2.영업보고 <부의안건> 제1호 의안: 제14기(2008년도) 재무제표 승인의 건 제2호 의안: 정관 일부 변경의 건 (사업목적 변경 포함) 제3호 의안: 이사의 보수한도 승인의 건 제4호 의안: 감사의 보수한도 승인의 건	가결
5	2009.05.06	Winbond사 납기일 연장 승인의 건 - 2009년 5월 5일 → 2010년 3월 31일	가결
6	2009.05.13	주식매수선택권 행사의 건 행사대상자 : 강대봉외 8명 기명식보통주 11,316주	가결
7	2009.06.16	자산재평가(토지) 실시의 건 재평가 자산(토지) - 경기도 광주시 오포읍 능평리 49외 122필지의 3 - 장부가격: 15,485,471,123(2008년 12월말 장부기준) - 감정평가법인: 가람동국감정평가법인(주) - 재평가 기준일: 2009년 06월 30일	가결
8	2009.06.30	제1회 신주인수권부사채(BW) 발행의 건 - 종류: 기명식 이권부 무보증 분리형 사모 신주인수권부사채 - 권면총액 : 200억원 - 발행일/만기일: 2009년 06월 30일/ 2012년 06월 30일 - 인수인: 한국산업은행 - 행사가격: 11,150원	가결
9	2009.07.06	제2회 신주인수권부사채(BW) 발행의 건 - 종류: 기명식 이권부 무보증 분리형 사모 신주인수권부사채 - 권면총액 : 200억원 - 발행일/만기일: 2009년 07월 10일/ 2012년 07월 10일 - 인수인: Main 사모 특별자산투자신탁 1호 - 행사가격: 11,500원	가결
10	2009.08.06	주식매수선택권 행사의 건 행사대상자 : 이원규외 2명	가결

		기명식보통주 1,660주	
11	2009.08.24	주식매수선택권 부여의 건 부여대상자 : 강종근 기명식보통주 50,000주	가결
12	2009.09.16	주식매수선택권 행사의 건 행사대상자 : 김용진의 2명 기명식보통주 20,661주	가결
13	2009.10.19	주식매수선택권 행사의 건 행사대상자 : 조복원 기명식보통주 1,450주	가결
14	2010.02.05	주식매수선택권 부여의 건 부여대상자 : Joe Feng 기명식보통주 30,000주	가결
15	2010.02.18	제15기(2009년도) 결산결과 보고의 건 매출액 또는 손익구조 30%(자산총액 2조원이상인 법인은 15%)이상 변동	가결
16	2010.03.04	주주총회소집 결의 <보고사항> 1.감사보고 2.영업보고 <부의안건> 제1호 의안: 제15기(2009년도) 재무제표 승인의 건 제2호 의안: 정관 일부 변경의 건 (사업목적 변경 포함) 제3호 의안: 이사 (사외이사 포함) 선임의 건 제4호 의안: 감사 선임의 건 제5호 의안: 이사의 보수한도 승인의 건 제6호 의안: 감사의 보수한도 승인의 건 제7호 의안: 주식매수선택권 부여 승인의 건	가결
17	2010.03.19	제15기(2009년도) 정기주주총회 의사록 <보고사항> 1.감사보고 2.영업보고 <부의안건> 제1호 의안: 제15기(2009년도) 재무제표 승인의 건 제2호 의안: 정관 일부 변경의 건 (사업목적 변경 포함) 제3호 의안: 이사 (사외이사 포함) 선임의 건 제4호 의안: 감사 선임의 건 제5호 의안: 이사의 보수한도 승인의 건 제6호 의안: 감사의 보수한도 승인의 건 제7호 의안: 주식매수선택권 부여 승인의 건	가결

18	2010.03.29	주식회사 티엔텍 지분취득의 건 취득 주식 수 673,250주	가결
19	2010.03.30	제3자 배정 유상증자의 건 기명식 보통주 249,310주	가결

*** 결산일 이후의 변동**

개최일자: 2010.04.07

내용: 제3자 배정 유상증자 발행가액 확정 의 건

신주발행가액: 17,600원

신주발행수: 기명식 보통주 249,310주에서 240,104주로 확정

개최일자: 2010.04.30

내용: 주식매수선택권 부여의 건

부여대상자 : Richard W. Lee

기명식보통주 10,000주

개최일자: 2010.05.10

내용: 주식매수선택권 행사의 건

행사대상자 : 권상교외 6명

기명식보통주 10,760주

3. 주주의 의결권 행사에 관한 사항

가. 투표제도

당사는 분기보고서 제출일 현재 집중투표제, 서면투표제, 전자투표제를 채택하고 있지 않습니다.

나. 소수주주권의 행사여부

당사는 분기보고서 제출일 현재 해당사항 없습니다.

다. 경영권 경쟁

당사는 분기보고서 제출일 현재 해당사항 없습니다.

4. 계열회사 등의 현황

가. 계열회사에 관한 사항

당사는 2010년 03월 31일 현재 당사를 제외하고 7개의 계열회사를 가지고 있습니다.

상호	소재지	지분율	상장여부
JUSUNG AMERICA	미국	100%	비상장
JUSUNG EUROPE	유럽	100%	
JUSUNG PACIFIC	대만	100%	

			율				익					순손익
					수량	금액						
(주)뉴옵틱스	투자	1,000,000	4.68	2,500	(1,000,000)	(2,500)	0	-	-	-	-	-
(주)뉴파워프라즈마	투자	183,062	3.22	350	-	-	-	100,000	3.33	350	-	2,490
(주)아이엔티	투자	6,000	10	100	-	-	-	6,000	10	100	-	(249)
이지엠닷컴	투자	101,342	-	-	-	-	-	101,342	-	-	-	-
(주)인케코퍼레이션	투자	2,000	2.48	-	-	-	-	2,000	2.48	-	-	-
(주)티엔텍	투자	10,000	1.46	400	-	-	-	10,000	1.46	400	-	83
(주)하이셈	투자	300,000	8.82	1,500	-	-	-	300,000	4.33	1,500	-	2,977
하이닉스	투자	-	-	1,093	-	-	100	-	-	1,193	-	-
파이온텍	투자	447,000	13.48	2,499	-	-	-	298,000	14.2	2,499	-	300
하이브리드	투자	-	-	204	-	-	9	-	-	213	-	-
Jiangsu Zongyi PV Co., Ltd.	투자	13,220,000	33.30	16,891	-	-	-	13,220,000	33.3	16,891	-	(559)
합 계		15,269,404	-	25,537	-	-	-	14,037,342	-	23,146	-	-

주) (주)아이엔티는 (주)알지비하이텍에서 사명 변경

순위	성명(명칭)	특정증권		보통주		우선주		소계	
		주식수	지분율	주식수	지분율	주식수	지분율	주식수	지분율
1	황철주	1,766,425	5.42	8,919,668	27.38	-	-	10,686,093	31.11
2	FIDELITY FUNDS	-	-	3,149,133	9.67	-	-	3,149,133	9.67
합계		1,766,425	5.42	12,068,801	37.05	-	-	13,835,226	40.78

* 특정증권이란 소유주식과는 별개로 보유하고 있는 잠재 주식을 가리킵니다. 주권과는 구별되며 신주인수권 표시증서, 전환사채권, 주식매수선택권등의 현재 보유하고 있으면서 권리가 주권으로 전환될 경우에 소유되는 잠재주식을 말합니다.

*최대주주(황철주)의 지분율은 총 발행주식수 32,581,217주에 특정주식(신주인수권부사채)수 1,766,425주를 더한 금액을 분모로하여 계산되었으며, Fidelity의 주식 지분율은 총 발행주식수 32,581,217주를 분모로하여 계산되었습니다.

다. 주주 분포

2009년 12월 31일

구분	주주수	비율(%)	주식수	비율(%)	비고
소액주주 합계	31,583	99.97	20,041,890	61.51	-
소액주주(법인)	136	0.43	2,278,763	6.99	-
소액주주(비법인)	31,447	99.54	17,763,127	54.51	-
1% 이상	8	0.02	12,539,327	38.48	-
1% 이상(법인)	4	0.01	1,629,116	5.00	-
1%이상(비법인)	4	0.01	10,910,211	33.48	-
합계	31,591	100.0	32,581,217	100.0	-

2. 주식사무

정관상 신주인수권의 내용	<p>제9조 (신주인수권)</p> <p>① 당 회사의 주주는 신주발행에 있어서 그가 소유한 주식수에 비례하여 신주의 배정을 받을 권리를 가진다.</p> <p>② 이사회는 제1항 본문의 규정에 불구하고 다음 각 호의 어느 하나에 해당하는 경우에는 이사회의 결의로 주주 외의 자에게 신주를 배정할 수 있다.</p> <p>1. 발행주식총수의 100분의 50을 초과하지 않는 범위 내에서 자본시장과 금융통합법에 관한 법률 제 165조의6에 따라 일반공모증자 방식으로 신주를 발행하는 경우</p> <p>2. 발행주식총수의 100분의 20 범위 내에서 우리사주조합원에게 신주를 우선배정 하는 경우</p> <p>3. 상법 제542조의3에 따른 주식매수선택권의 행사로 인하여 신주를 발행하는 경우</p>
---------------	---

<p>4. 발행주식총수의 100분의 50을 초과하지 않는 범위 내에서 주식예탁증서(DR)발행에 따라 신주를 발행하는 경우</p> <p>5. 발행주식총수의 100분의 50을 초과하지 않는 범위 내에서 긴급한 자금조달을 위하여 국내외 금융기관 또는 기관 및 개인 투자자 등에게 신주를 발행하는 경우</p> <p>6. 발행주식총수의 100분의 50을 초과하지 않는 범위 내에서 사업상 중요한 기술도입, 연구개발, 생산, 판매, 자본채유, 재무구조 개선, 신규사업 진출 등 회사의 경영상 목적을 달성하기 위하여 필요한 경우 그 상대방 및 국내외 금융기관 및 기관 및 개인 투자자 등에게 신주를 발행하는 경우</p> <p>7. 발행주식총수의 100분의 50을 초과하지 않는 범위 내에서 현물출자에 대하여 신주를 발행하는 경우</p> <p>8. 근로자복지기본법 제32조의 2의 규정에 의한 우리사주매수선택권의 행사로 인하여 신주를 발행하는 경우</p> <p>9. 발행주식총수의 100분의 50을 초과하지 않는 범위 내에서 은행 등 금융기관의 출자전환에 의한 자본참여로 신주를 발행하는 경우</p> <p>③ 주주가 신주인수권을 포기 또는 상실하거나 신주배정에서 단주가 발생하는 경우에 그 처리방법은 이사회회의 결의로 정한다.</p> <p>④ 제2항 각 호 중 어느 하나의 규정에 의해 신주를 발행할 경우 발행할 주식의 종류와 수 및 발행가격 등은 이사회회의 결의로 정한다.</p>			
결산일	12월 31일	정기주주총회	3월중
주주명부폐쇄시기	<p>제12조 (주주명부의 폐쇄 및 기준일)</p> <p>① 당 회사는 매년 1월 1일부터 1월 31일까지 권리에 관한 주주명부의 기재변경을 정지한다.</p> <p>② 당 회사는 매년 12월 31일 최종의 주주명부에 기재되어 있는 주주를 그 결산기에 관한 정기주주총회에서 권리를 행사할 주주로 한다.</p> <p>③ 당 회사는 임시주주총회의 소집 기타 필요한 경우 이사회회의 결의로 3월을 경과하지 아니하는 일정한 기간을 정하여 권리에 관한주주명부의 기재변경을 정지하거나 이사회회의 결의로 정한 날에 주주명부에 기재되어 있는 주주를, 그 권리를 행사할 주주로 할 수 있으며, 이사회가 필요하다고 인정하는 경우에는 주주명부의 기재변경정지와 기준일의 지정을 함께 할 수 있다. 회사는 이를 2주간 전에 공고하여야 한다.</p>		
주권의 종류	1주, 5주, 10주, 50주, 100주, 500주, 1,000주, 10,000주		
명의개서대리인	국민은행 증권대행부		
주주의 특전	없음	공고계재신문	매일경제

3. 최근 6개월 간의 주가 및 주식 거래실적 가. 국내증권시장

(단위 : 원, 주)

종류		2009년 10월	2009년 11월	2009년 12월	2010년 1월	2010년 2월	2010년 3월
보통주	최 고	17,200	15,600	17,700	19,100	17,750	18,950
	최 저	13,900	13,650	15,450	15,150	15,350	17,550
월간거래량		14,321,463	10,410,260	11,900,266	19,251,961	7,992,221	9,757,405

VIII. 임원 및 직원 등에 관한 사항

1. 임원 및 직원의 현황

가. 임원의 현황

당사의 임원은 총 17명으로 등기임원 6명, 비등기임원 11명입니다. 임원 및 직원의 현황은 2010년 03월 31일 기준으로 작성되었으며 보다 자세한 내용은 아래를 참조하시기 바랍니다. 임원의 겸직여부는 비고란을 참고하시기 바랍니다.

직명 (상근여부)	등기임원 여부	성 명	생년월 일	약력	담당업무	소유주식수(주)		비고	재직기간	임기만료 일
						보통주	우 선 주			
대표이사 (상근)	등기임원	황철 주	1959.1 2.02	인하대학교 전자공학과 학사 한국ASM	경영총괄	10,689, 093	-	계열사 무한 임원 계열사 에이디에스 임원	14년 11개월	2013.3.1 9
수석 부사장 (상근)	등기임원	임영 진	1962.0 5.21	인하대학교 금속학과 박사 아남반도체 공정개발부	FP사업부 총괄	-	-	계열사 무한 임원 계열사 에이디에스 임원	11년 4개 월	2011.3.2 4
감사 (상근)	등기임원	이영 진	1962.0 1.24	계명대학교 정책개발대학원 석사 육군사관학교 졸업(이학사 학위)	감사	1,975	-	-	8년 6개 월	2013.3.1 9
사외이사 (비상근)	등기임원	박재 근	1959.0 7.27	North Carolina 재료공학과 박사 삼성전자 생산기술센터 산업자원부 비휘발성메모리개발 사업 단장 과학기술부 국가지정 나노SOI공정 연 구소장 현 한양대학교 전자통신컴퓨터공학부 부교수	경영자문	18,435	-	-	2년 8개 월	2013.3.1 9
사외이사 (비상근)	등기임원	장홍 영	1954.0 1.05	한국과학기술원(KAIST) 물리학과 교 수 University of Iowa 박사	경영자문	3,500	-	-	1개월	2013.3.1 9
수석 부사장 (상근)	등기임원	이영 곤	1963.0 3.09	서울대학교 무기재료공학과 학사 AMK 기술영업	경영전략 실 총괄	-	-	계열사 무한 대표이 사 계열사 에이디에스 임원	13년 6개 월	2013.3.1 9
수석 부사장	미등기임	강중	1958.0	동아대학교 전자공학과 학사	반도체사	-	-	-	10개월	-

(상근)	원	근	4.12	하이닉스	업무 총괄					
부사장 (상근)	미등기입 원	손종 원	1961.0 6.13	Univ of Illinois 전자공학과 박사	영업	-	-	-	5년 1개 월	-
부사장 (상근)	미등기입 원	심경 식	1959.0 6.26	안양과학대학 통신과 졸업 현대전자	연구개발	4,226	-	-	11년 11개월	-
부사장 (상근)	미등기입 원	김용 진	1963.1 1.27	충남대학교 기계공학과 학사 두산기계, 삼성항공	영업	-	-	-	9년 10개 월	-
부사장 (상근)	미등기입 원	조복 원	1962.0 9.11	KAIST 전자재료공학과 석사 LG반도체, 아펙스	기술기획 그룹	1,450	-	-	8년	-
부사장 (상근)	미등기입 원	김현 도	1962.1 2.29	한양대학교 재료금속과 박사 하이닉스	연구개발	2,750	-	-	5년	-
부사장 (상근)	미등기입 원	최도 현	1960.0 1.03	동경공업대학교 전자물리공학 박사 LG전자, 현대전자, 씨엘디㈜대표이사 대우일렉트로닉스 OLED연구소장 휘닉스PDE	연구개발	-	-	-	1년 3개 월	-
부사장 (상근)	미등기입 원	강형 동	1968.0 2.15	막스플랑크연구소 박사 막스플랑크 연구소, 삼성전기	연구개발	-	-	-	1년 9개 월	-
부사장 (상근)	미등기입 원	강태 광	1968.0 3.15	경원대학교 회계학과 한국몰렉스	재무그룹	-	-	계열사 무한 감사 계열사 에이디에스 감사	8년 8개 월	-
수석부사장 (상근)	미등기입 원	신원 호	1964.0 8.04	아주대학교 전자공학 석사 태화일렉트론 대표, (주)티엔텍 대표	개발업무	-	-	-	2개월	-
부사장 (상근)	미등기입 원	김갑 석	1967.1 1.17	University of Texas at Dallas 박사 케이아이자이맥스 대표	개발업무	-	-	-	2개월	-

나. 직원의 현황

[2010. 03. 31]	(단위 : 명, 년, 천원)
----------------	-----------------

구 분	직 원 수				평균 근속년수	연간 급여총액	1인평균 급여액	비 고
	관리사무직	생산직	기타	합 계				
합 계	69	52	382	503	3년 9개월	4,932,348	9,806	기타 인원은 연구개발 및 영업 인력

* 위의 현황은 임원을 제외한 직원들의 수치이며, 급여액은 2010년 3월까지의 누적 수치입니다.

강대봉외3명	직원	2002년 12월 31일	신주교부	보통주	4,193	4,193	-	-	2004.12.31~2009.12.30	2,400
임영진외2명	등기입원	2003년 08월 11일	신주교부	보통주	20,500	10,500	-	10,000	2005.08.11~2010.08.10	7,410
심경식외3명	미등기입원	2003년 08월 11일	신주교부	보통주	30,000	27,500	2,500	-	2005.08.11~2010.08.10	7,410
김시습외133명	직원	2003년 08월 11일	신주교부	보통주	148,708	133,418	14,890	400	2005.08.11~2010.08.10	7,410
이기승외7명	제열사직원	2003년 08월 11일	신주교부	보통주	10,455	9,905	550	-	2005.08.11~2010.08.10	7,410
백윤길	등기입원	2003년 12월 10일	신주교부	보통주	50,000	50,000	-	-	2005.12.10~2010.12.09	7,780
이길호	미등기입원	2004년 02월 03일	신주교부	보통주	40,000	40,000	-	-	2006.02.03~2011.02.02	7,040
박찬구	미등기입원	2004년 12월 10일	신주교부	보통주	30,000	-	30,000	-	2006.12.10~2011.12.09	9,950
손종원	미등기입원	2005년 01월 28일	신주교부	보통주	40,000	14,100	-	25,900	2007.01.28~2012.01.27	11,960
김현도5명	미등기입원	2005년 07월 19일	신주교부	보통주	80,000	22,170	20,000	37,830	2007.07.19~2012.07.18	14,380
이상협	미등기입원	2005년 09월 06일	신주교부	보통주	30,000	-	30,000	-	2007.09.06~2012.09.05	10,850
김지수	미등기입원	2005년 12월 06일	신주교부	보통주	30,000	-	30,000	-	2007.12.06~2012.12.05	11,210
이영진	등기입원	2006년 01월 11일	신주교부	보통주	8,421	-	-	8,421	2008.01.11~2013.01.10	10,790
김용진외4명	미등기입원	2006년 01월 11일	신주교부	보통주	71,740	21,581	30,000	20,159	2008.01.11~2013.01.10	10,790
안동준	미등기입원	2006년 02월 20일	신주교부	보통주	50,000	25,000	25,000	-	2008.02.20~2013.02.19	8,580
이영진	등기입원	2006년 08월 22일	신주교부	보통주	5,000	-	-	5,000	2008.08.22~2013.08.21	6,120
조복원외2명	미등기입원	2006년 08월 22일	신주교부	보통주	36,450	1,450	30,000	5,000	2008.08.22~2013.08.21	6,120
강종근	미등기입원	2009년 08월 24일	신주교부	보통주	50,000	-	-	50,000	2011.08.24~2016.08.23	13,700

Joe Feng	계열사직원	2010년 02월 05일	신주교부	보통주	30,000	-	-	30,000	2012.02.05~2017.02.04	17,100
Richard W. Lee	계열사직원	2010년 04월 30일	신주교부	보통주	10,000	-	-	10,000	2012.04.30~2017.04.29	19,700
합 계	-	-	-	-	1,707,9 96	1,165,09 9	340,187	202,710	-	-

IX. 이해관계자와의 거래내용

1. 최대주주등과의 거래내용

가. 가지급금 및 대여금(유가증권 대여 포함)내역

(단위 : 백만원)								
성명 (법인명)	관계	계정과목	변동내역				미수이자	비고
			기초	증가	감소	기말		
무한	계열회사	단기대여금	9,575	-	1,000	8,575	824	-
에이디에스	계열회사	단기대여금	460	-	-	460	-	-
		장기대여금	2,150	-	-	2,150	-	-
합계			12,185	-	1,000	11,185	824	-

나. 출자 및 출자지분 처분내역

(단위 : 주, 백만원, %)													
구분	계정과목	법인명 또는 종목명	출자 목적	기초잔액			증가(감소) 내역		당기말 잔액			피출자법인의 최근사업연도 당기순이익	비고
				수량	지분 율	장부가액	수량	취득 (처분) 가액	수량	지분 율	장부가액		
국내	지분법적용 투자주식	에이디에스	투자	162,500	81	0	0	0	162,500	81	0	(220)	지분법평가
		무한	투자	880,540	100	6,000	0	0	880,540	100	6,000	1,197	지분법평가
		엘티엘(주)	투자	73,300	42	593	0	0	73,300	42	541	(2,264)	지분법평가
		주성아이엔에스	투자	40,000	100	238	0	0	40,000	100	238	38	지분법평가
해외	지분법적용 투자주식	JUSUNG AMERICA	해외 법인	10,000,000	100	2,816	0	0	10,000,000	100	2,816	(214)	지분법평가
		JUSUNG EUROPE	해외 법인	1,269,000	100	0	0	0	1,269,000	100	0	(539)	지분법평가
		JUSUNG PACIFIC	해외 법인	1,650,000	100	0	0	0	1,650,000	100	0	(849)	지분법평가

2. 주주(최대주주 등 제외) · 임원 · 직원 및 기타 이해관계자와의 거래내용

가. 가지급금 및 대여금(유가증권 대여 포함)내역

(단위 : 백만원)

성명 (법인명)	관계	계정과목	변동내역				비고
			기초	증가	감소	기말	
직원	임직원	장기대여금	100	-	-	100	-
합계			100	-	-	100	-

나. 출자 및 출자지분 처분내역

[2010. 03. 31]

(단위 : 주, 백만원, %)

법인명	출자 목적	기초잔액			증가(감소)			기말잔액			최근사업연도 재무현황	
		수량	지분 율	장부가액	취득(처분)		평가손 익	수량	지분율	장부가액	총자산	당기 순손익
					수량	금액						
(주)뉴옵틱스	투자	1,000,000	4.68	2,500	(1,000,000)	(2,500)	0	-	-	-	-	-
(주)뉴과워프라즈마	투자	183,062	3.22	350	-	-	-	100,000	3.33	350	-	2,490
(주)아이엔티	투자	6,000	10	100	-	-	-	6,000	10	100	-	(249)
이지엠닷컴	투자	101,342	-	-	-	-	-	101,342	-	-	-	-
(주)인케코퍼레이션	투자	2,000	2.48	-	-	-	-	2,000	2.48	-	-	-
(주)티엔텍	투자	10,000	1.46	400	-	-	-	10,000	1.46	400	-	83
(주)하이캡	투자	300,000	8.82	1,500	-	-	-	300,000	4.33	1,500	-	2,977
하이닉스	투자	-	-	1,093	-	-	100	-	-	1,193	-	-
파이온텍	투자	447,000	13.48	2,499	-	-	-	298,000	14.2	2,499	-	300
하이브리드	투자	-	-	204	-	-	9	-	-	213	-	-
Jiangsu Zongyi PV Co., Ltd.	투자	13,220,000	33.30	16,891	-	-	-	13,220,000	33.3	16,891	-	(559)
합계		15,269,404	-	25,537	-	-	-	14,037,342	-	23,146	-	-

주) (주)아이엔티는 (주)알지비하이텍에서 사명변경

X. 그 밖에 투자자 보호를 위하여 필요한 사항

1. 공시사항의 진행, 변경사항

가. 기 신고한 주요경영사항의 진행상황

신고일자	제 목	신 고 내 용	신고사항의 진행상황
2007.12.20	공정공시	1. 장래계획: CEA와 태양전지 공동개발 협약체결 2. 목적: 태양전지 장비의 공동평가 3. 내용: 실리콘 기반의 고효율 이중접합 태양전지 제조장비공동평가 4. 일정: 2007.12.20 ~ 2009.12.31	1) 일정 및 진행사항 - 2007.12.20 CEA와 태양전지 공동개발 협약 체결 - 2008.10.10 고효율 태양전지 Demo 장비를 CEA 산하 기관인 INES에 출하 - 2008.12.18 장비 Setup 완료 및 첫 효율 측정 2) 기대효과 - 실리콘 기반의 이중접합 태양전지 공동개발을 통해 경쟁력 확보와 태양전지 효율을 개선 - 자사의 기초,원천기술력을 통해 세계 태양광 장비 시장에서의 입지 강화 - 태양광 장비 사업의 유럽진출 기대 - 추후 평가 결과에 따라 추가 공급 가능
2008.07.10	자진공시	1. 계약상대방 : CPT(Chunghwa Picture Tubes, Ltd.) 2. 제품명 : TFT LCD 제작용 장비 3. 계약금액 : 24,141,780,000 4. 매출액 대비 : 11.4% 5. 공급계약일 : 2008.07.09 6. 계약만료일 : 2011.06.30	고객사의 요청으로 인한 계약기간 만료일 연장 (2011.06.30 까지)
2008.08.26	의무공시	1. 계약상대방: 중국 솔라셀 제조업체 2. 제품명 : 박막형 태양전지 제조장비 3. 계약금액 : 46,147,600,000 4. 매출액 대비 : 21.77% 5. 공급계약일 : 2008.08.25 6. 계약만료일 : 2009.07.30	고객사의 요청으로 인하여 계약기간 만료일을 연장하였으며 (2009.07.30 까지), 연장된 계약기간내에 공급을 완료함
2008.12.08	자진공시	1. 계약상대방: 대만 반도체 소자업체 2. 제품명 : 반도체용 원자층 증착장비 3. 계약금액 : 17,555,775,000원 4. 매출액 대비 : 8.30% 5. 공급계약일 : 2008.12.05 6. 계약만료일 : 2010.12.30	고객사의 요청으로 인한 계약기간 만료일 연장 (2010.12.30 까지)
2008.12.26	자진공시	1. 계약상대방: LG 디스플레이 2. 제품명 : TFT LCD 제작용 장비 3. 계약금액 : 10,610,050,000 원 4. 매출액 대비 : 5.00% 5. 공급계약일 : 2008.12.24 6. 계약만료일 : 2009.03.15	계약기간내 공급완료

2009.02.1 7	자진공시	<ol style="list-style-type: none"> 1. 계약상대방: 미국 태양전지 제조업체 2. 제품명: 결정형 태양전지용 PECVD 3. 계약금액: 3,176,800,000원 4. 매출액 대비 : 1.49% 5. 공급계약일 : 2009.02.17 6. 계약만료일 : 2009.07.08 	고객사의 요청으로 인하여 계약기간 만료일을 연장하였으며 (2009.07.08 까지), 연장 된 계약기간내에 공급을 완료함
2009.05.0 7	자진공시	<ol style="list-style-type: none"> 1. 계약상대방: 미국 태양전지 제조업체 2. 제품명: 결정형 태양전지용 PECVD 3. 계약금액: 2,557,000,000원 4. 매출액 대비 : 1.68% 5. 공급계약일 : 2009.05.07 6. 계약만료일 : 2009.10.16 	계약기간내 공급완료
2009.06.1 5	의무공시	<ol style="list-style-type: none"> 1. 계약상대방: 중국 강소성 Greenland New Energy 2. 제품명: 박막형 태양전지용 PECVD 3. 계약금액: 65,598,000,000원 4. 매출액 대비 : 43.11% 5. 공급계약일 : 2009.06.15 6. 계약만료일 : 2010.05.31 	고객사의 요청으로 인한 계약기간 만료일 연장(2010.05.31 까지)
2009.07.1 5	자진공시	<ol style="list-style-type: none"> 1. 계약상대방: 대만 TSMC 2. 제품명: 반도체용 원자층 증착장비 3. 계약금액: 6,413,715,000원 4. 매출액 대비 : 4.21% 5. 공급계약일 : 2009.07.15 6. 계약만료일 : 2009.11.11 	계약기간내 공급완료
2009.07.1 8	자진공시	<ol style="list-style-type: none"> 1. 계약상대방: Hynix-Numonyx Semiconductor Ltd., 2. 제품명: 반도체용 증착장비 3. 계약금액: 8,858,428,567원 4. 매출액 대비 : 5.82% 5. 공급계약일 : 2009.07.18 6. 계약만료일 : 2009.09.05 	계약기간내 공급완료
2009.07.2 3	의무공시	<ol style="list-style-type: none"> 1. 계약상대방: 중국 허북성 HISUN-PV Technology Co., Ltd. 2. 제품명: 박막형(Thin film Si) 태양전지 제조장비 3. 계약금액: 21,875,000,000원 4. 매출액 대비: 14.4% 5. 공급계약일: 2009.07.22 6. 계약만료일: 2010.02.28 	계약기간내 공급완료
2009.09.0 1	의무공시	<ol style="list-style-type: none"> 1. 계약상대방: 중국소제 LCD 제조업체 2. 제품명: TFT LCD 제작용 PECVD 장비 3. 계약금액: 28,055,250,000원 4. 매출액 대비: 18.44% 5. 공급계약일: 2009.09.01 6. 계약만료일: 2010.10.15 	진행중

2009.11.0 2	의무공시	1. 계약상대방: 엘지디스플레이(주) 2. 제품명: TFT LCD 제작용 장비 3. 계약금액: 66,770,000,000원 4. 매출액 대비: 43.88% 5. 공급계약일: 2009.10.30 6. 계약만료일: 2010.04.29 7. 기타 투자판단에 참고할 사항 - 본 계약 금액은 당사의 단일 공급 계약 규모로는 사상 최대입니다.	진행중
2009.12.2 8	자진공시	1. 계약상대방: (주)하이닉스반도체 2. 제품명: 반도체용 증착장비 3. 계약금액: 7,150,000,000원 4. 매출액 대비: 4.7% 5. 공급계약일: 2009.12.24 6. 계약만료일: 2010.01.07	계약기간내 공급완료
2010.02.0 2	의무공시	1. 계약상대방: 프랑스 고객 2. 제품명: 태양전지 장비 3. 계약금액: 20,323,459,456원 4. 매출액 대비 : 13.4% 5. 공급계약일 : 2010.02.01 6. 계약만료일 : 2011.01.04 7. 기타 투자판단에 참고할 사항 - 계약상대방은 고객의 요청에 의거 기재하지 않았습니다.	진행중

*** 결산일 이후의 변동**

2010. 04. 05 (의무공시)

1. 계약상대방: 중국 고객
2. 제품명: 태양전지 장비
3. 계약금액: 156,630,606,000원
4. 매출액 대비 : 92.08%
5. 공급계약일 : 2010.04.02
6. 계약만료일 : 2010.10.10
7. 기타 투자판단에 참고할 사항
- 계약상대방은 고객의 요청에 의거 기재하지 않았습니다.

2. 주주총회의사록 요약

주총일자	안 건	결 의 내 용	비 고
제15기 주주총회 (2010.3.19)	제1호 의안: 제15기(2009년도) 재무제표 승인의 건 제2호 의안: 정관 일부 변경의 건 (사업목적 변경 포함) 제3호 의안: 이사 선임의 건 (사외이사 포함) 제4호 의안: 감사 선임의 건 제5호 의안: 이사 보수한도 승인의 건	- 원안대로 승인 - 원안대로 승인 - 원안대로 승인 - 원안대로 승인 - 원안대로 승인	-

	제6호 의안: 감사 보수한도 승인의 건 제7호 의안: 주식매수선택권 부여 승인의 건	- 원안대로 승인 - 원안대로 승인	
제14기 주주총회 (2009.3.13)	제1호 의안: 제14기(2008년도) 재무제표 승인의 건 제2호 의안: 정관 일부 변경의 건 (사업목적 변경 포함) 제3호 의안: 이사 보수한도 승인의 건 제4호 의안: 감사 보수한도 승인의 건	- 원안대로 승인 - 원안대로 승인 - 원안대로 승인 - 원안대로 승인	-
제13기 주주총회 (2008.3.21)	제1호 의안: 제13기 대차대조표, 손익계산서 승인의 건 제2호 의안: 이익잉여금처분계산서(案) 승인의 건 제3호 의안: 정관 일부 변경의 건 제4호 의안: 이사 선임의 건 제5호 의안: 이사보수한도 승인의 건 제6호 의안: 감사보수한도 승인의 건 제7호 의안: 임원퇴직금지규정 승인의 건	- 원안대로 승인 - 원안대로 승인 - 원안대로 승인 - 원안대로 승인 - 원안대로 승인 - 원안대로 승인 - 원안대로 승인	-
제12기 주주총회 (2007.3.16)	제1호 의안: 제12기 재무제표 승인의 건 제2호 의안: 정관 일부 변경의 건 제3호 의안: 이사 선임의 건 제4호 의안: 감사 선임의 건 제5호 의안: 이사보수한도 승인의 건 제6호 의안: 감사보수한도 승인의 건	- 원안대로 승인 - 원안대로 승인 - 원안대로 승인 - 원안대로 승인 - 원안대로 승인 - 원안대로 승인	-

3. 결산일 이후의 변동 사항

2010. 04. 05 (의무공시)

1. 계약상대방: 중국 고객
2. 제품명: 태양전지 장비
3. 계약금액: 156,630,606,000원
4. 매출액 대비 : 92.08%
5. 공급계약일 : 2010.04.02
6. 계약만료일 : 2010.10.10
7. 기타 투자판단에 참고할 사항
 - 계약상대방은 고객의 요청에 의거 기재하지 않았습니다.

4. 중소기업기준검토표 등

사업 연도	2009.01.01 - 2009.12.31	중 소 기 업 기 준 검 토 표	법인명	주성엔지니어링(주)
			사업자등록번호	124-81-29001

① 요 건		② 검 토 내 용			③ 적합 여부	④ 적정 여부																	
(101)	해당사업	<p>작물재배업, 축산업, 어업, 광업, 제조업(「조세특례제한법 시행규칙」 제2조제1항의 의제제조업 포함), 허수·폐기물 처리(재활용을 포함)·원료재생 및 환경복원업, 건설업, 도매 및 소매업, 운수업, 증여·착용용업, 음식점업, 출판업, 영상·오디오 기록물 제작 및 배급업(비디오물 간상실 운영업 제외), 방송업, 전기통신업, 컴퓨터 프로그래밍업, 시스템 통합 및 관리업, 정보서비스업, 연구개발업, 광고업, 그 밖의 과학기술서비스업, 포장 및 중견업, 전문디자인업, 전시 및 행사대행업, 창작 및 예술관련 서비스업, 직업기술 분야 학원·연수·어학사범, 불류산업, 수탁생산업, 자동차정비공작용업, 선박관리업, 의료기관운영업, 환경사업(카지노, 관광·유흥용 시설업 및 외국인 전용 유흥용 시설업 제외), 노인복지시설운영업, 전산산업에 영위하는 기업</p>	<table border="1"> <thead> <tr> <th>구분</th> <th>기준경비율 코드</th> <th>사업수입금액</th> </tr> </thead> <tbody> <tr> <td>업태별</td> <td></td> <td></td> </tr> <tr> <td>(01) (제조,도매)업</td> <td>(04) 300100</td> <td>(07) 170,097,327,996</td> </tr> <tr> <td>(02) ()업</td> <td>(05)</td> <td>(08)</td> </tr> <tr> <td>(03) 그 밖의 사업</td> <td>(06)</td> <td>(09)</td> </tr> <tr> <td>계</td> <td></td> <td>170,097,327,996</td> </tr> </tbody> </table>	구분	기준경비율 코드	사업수입금액	업태별			(01) (제조,도매)업	(04) 300100	(07) 170,097,327,996	(02) ()업	(05)	(08)	(03) 그 밖의 사업	(06)	(09)	계		170,097,327,996	<p>(19)</p> <p>적합 (Y)</p> <p>부적합 (N)</p>	<p>(23)</p> <p>적 (Y)</p>
구분	기준경비율 코드	사업수입금액																					
업태별																							
(01) (제조,도매)업	(04) 300100	(07) 170,097,327,996																					
(02) ()업	(05)	(08)																					
(03) 그 밖의 사업	(06)	(09)																					
계		170,097,327,996																					
(102)	<p>종업원수</p> <p>자본금</p> <p>매출액</p> <p>자기자본</p> <p>자산기준</p>	<p>○이래요건 ①, ②를 동시에 충족할 것</p> <p>① 상시 사용 종업원수·자본금·매출액 중 하나 이상이 중소기업기본법시행령 별표1의 규모기준 이내일 것</p> <p>② 졸업제도</p> <p>-상시종업원수 1천명 미만</p> <p>-자기자본 1천억원 미만</p> <p>-매출액 1천억원 미만</p> <p>-자산총액 5천억원 미만</p>	<p>가. 상시 종업원수 (연 평균 인원)</p> <p>- 당 회사 (10) (541 명)</p> <p>- 중소기업기본법시행령 별표1의 규모기준(11) (300 명) 미만</p> <p>나. 자본금</p> <p>- 당 회사 (12) (1,680.8 억원)</p> <p>- 중소기업기본법시행령 별표1의 규모기준(13) (80 억원) 이하</p> <p>다. 매출액</p> <p>- 당 회사 (14) (1,701.0 억원)</p> <p>- 중소기업기본법시행령 별표1의 규모기준(15) (억원) 이하</p> <p>라. 자기자본(16) (1,680.8 억원)</p> <p>마. 자산총액(17) (3,675.8 억원)</p>	<p>(20)</p> <p>적합 (Y)</p> <p>부적합 (N)</p>	<p>부 (N)</p>																		
(103)	<p>소유 경영의 독립성</p>	<p>「중소기업기본법시행령」 제 3 조 제2호의 기준에 따른 독립성 충족</p>	<p>○자산총액 5,000억원 이상인 법인이 발행주식의 30% 이상 소유하고 있는 법인이 아닐 것</p> <p>○ 「특정규제 및 경쟁거래에 관한 법률」에 따른 상호출자제한기업집단에 속하지 않을 것</p>	<p>(21)</p> <p>적합 (Y)</p> <p>부적합 (N)</p>																			
(104)	<p>유예 기간</p>	<p>01.1이후 개시연도 중 중소기업 기준을 규모가 초과하는 경우 당해 초과연도와 그 후 3년간 중소기업으로 보고 그 후에는 매년 마다 판단</p>	<p>○초파연도 (18) ()년</p> <p>• 2001이후 최초 초과연도 기재</p>	<p>(22)</p> <p>적합 (Y)</p> <p>부적합 (N)</p>																			

5. 공모자금 사용내역

(단위 : 원)

구 분	납입일	납입금액	신고서상 자금사용 계획	실제 자금사용 현황
-	-	-	-	-

XI. 재무제표 등

재무상태표(대차대조표)

제16기 1분기 2010년 03월 31일 현재

제15기 2009년 12월 31일 현재

제14기 2008년 12월 31일 현재

(단위 : 원)

과 목	제16기 1분기말	제15기말	제14기말
자산			
유동자산	266,211,007,088	261,630,104,447	227,325,074,051
당좌자산	216,616,027,880	227,152,961,545	181,086,636,239
현금및현금성자산	9,389,160,733	40,637,607,891	4,717,608,304
국고보조금	(2,184,242,458)	(4,495,626,874)	(1,337,067,144)
단기금융상품	34,562,492,157	32,018,286,717	7,407,231,137
단기투자자산	8,725,165,647	12,279,614,324	17,814,182,324
단기매매증권	15,755,000	23,270,000	9,794,438,000
매도가능증권		2,500,000,000	
단기대여금	9,169,410,647	10,216,344,324	8,019,744,324
대손충당금	(460,000,000)	(460,000,000)	
매출채권	147,155,377,153	134,551,084,466	126,954,084,365
대손충당금	(4,389,331,808)	(4,356,699,051)	(1,523,736,841)
미수금	5,308,552,018	922,115,624	4,749,877,621
미수수익	1,048,756,976	1,080,207,008	1,420,985,919
선급금	7,628,892,683	6,275,389,060	10,515,313,086
선급비용	3,104,568,033	2,245,290,716	1,575,814,258
선급법인세	136,852,270		
부가세대급금			

과생상품자산	141,565,883	2,303,443,005	1,892,164,682
이자율관련			
선물거래예치금		2,303,443,005	1,892,164,682
예치보증금	2,263,474,280		
이연법인세자산	3,724,744,313	3,618,891,639	6,606,232,934
현재가치할인차금			
미수법인세환급액		73,357,020	293,945,594
대손충당금			
재고자산	49,594,979,208	34,477,142,902	46,238,437,812
재공품	32,743,279,860	24,091,284,103	35,905,772,335
평가충당금_재공품	(5,700,964,129)	(5,700,964,129)	(5,664,488,393)
원재료	22,346,207,945	15,230,253,319	15,997,043,950
부재료	206,259,152		
미착품	196,380	856,569,609	109,920
임대주택자산			
임대자산조정			
비유동자산	109,908,927,840	105,948,778,943	81,434,431,957
투자자산	42,607,967,703	42,023,426,773	31,291,251,951
장기투자증권	23,145,609,244	23,037,049,244	7,732,462,000
매도가능증권	23,145,609,244	23,037,049,244	7,732,462,000
만기보유증권			
지분법적용투자주식	9,594,630,161	9,646,469,813	11,815,985,289
장기대여금	12,951,060,860	13,037,362,460	18,056,860,934
현재가치할인차금			
대손충당금_장기대여금	(7,054,855,992)	(7,668,978,174)	(10,005,579,702)
기타투자자산	3,971,523,430	3,971,523,430	3,691,523,430
유형자산	54,031,719,466	50,907,117,710	38,517,582,184
토지	35,126,147,580	35,118,858,980	15,485,471,123
입목	209,199,000	209,199,000	209,199,000

건물	23,673,688,230	21,744,070,480	21,658,855,463
감가상각누계액	(12,444,643,572)	(12,091,729,333)	(10,776,225,088)
사용권조정			
구축물	3,208,684,973	3,126,884,973	2,913,358,973
감가상각누계액	(1,328,449,653)	(1,247,146,440)	(935,489,835)
기계장치	11,830,691,604	11,800,631,604	11,240,693,952
국고보조금	(175,444,421)	(190,338,401)	
감가상각누계액	(10,747,282,846)	(10,547,920,728)	(10,145,648,250)
차량운반구	798,811,182	798,811,182	714,747,231
감가상각누계액	(605,293,887)	(568,781,583)	(639,502,292)
공사부담금			
비품	6,308,978,818	6,234,673,818	6,139,885,473
공사부담금			
국고보조금	(185,897,432)	(214,167,549)	(453,744,807)
감액손실누계액			
감가상각누계액	(5,391,882,230)	(5,202,502,483)	(4,346,796,125)
사용권조정			
공구기구	72,713,200	72,713,200	72,713,200
공사부담금			
국고보조금			
감액손실누계액			
감가상각누계액	(72,700,200)	(72,700,200)	(72,700,200)
사용권조정			
건설중인자산	3,754,399,120	1,936,561,190	7,452,764,366
공사부담금			
국고보조금			
무형자산	2,311,861,337	2,299,918,412	725,249,979
산업재산권	703,787,178	739,902,413	725,249,979
국고보조금			

컴퓨터소프트웨어	1,640,889,107	1,594,654,000	
국고보조금	(32,814,948)	(34,638,001)	
기타비유동자산	10,957,379,334	10,718,316,048	10,900,347,843
이연법인세자산	6,977,475,745	6,954,078,459	6,247,910,254
보증금	3,979,903,589	3,764,237,589	4,652,437,589
대손충당금			
자산총계	376,119,934,928	367,578,883,390	308,759,506,008
부채			
유동부채	181,193,603,602	174,973,757,842	96,822,796,800
매입채무	60,691,462,785	52,768,447,381	49,588,493,518
단기차입금	25,000,000,000	25,000,000,000	15,000,000,000
미지급금	8,111,431,190	8,404,987,668	5,786,381,762
선수금	9,512,868,920	9,250,418,040	3,397,195,100
예수금	821,582,701	595,831,124	2,890,644,677
미지급비용	221,065,855	262,807,044	115,910,794
이연법인세부채			
유동성장기부채	35,300,000,000	35,566,660,000	4,066,640,000
부가세예수금			
하자보수충당부채	1,913,195,589	2,687,114,081	6,660,880,859
파생상품부채		1,253,180,396	9,163,548,880
이자율스왑부채		62,592,255	259,307,838
통화선도부채		1,190,588,141	8,904,241,042
주식관련			
신용관련			
기타파생상품부채			
임대보증금	61,050,000	61,050,000	61,050,000
신주인수권부사채	39,560,946,562	40,000,000,000	
신주인수권조정		(4,297,071,214)	
사채할인발행차금		(547,197,792)	

사채상환할증금		3,967,531,114	
예수제세			92,051,210
예수보증금			
비유동부채	25,446,676,948	24,527,315,537	54,015,825,503
장기차입금	20,800,000,000	20,800,000,000	51,366,660,000
임대보증금	5,000,000	5,000,000	
현재가치할인차금			
퇴직급여충당부채	5,441,959,641	3,942,638,353	3,660,226,093
퇴직보험예치금	(50,034,554)	(50,034,554)	(1,835,060,590)
퇴직연금운용자산	(3,080,048,139)	(2,800,088,262)	
장기미지급금	2,329,800,000	2,629,800,000	824,000,000
현재가치할인차금			
부채총계	206,640,280,550	199,501,073,379	150,838,622,303
자본			
자본금	16,290,608,500	16,290,608,500	16,266,954,000
보통주자본금	16,290,608,500	16,290,608,500	16,266,954,000
우선주자본금			
자본잉여금	79,398,964,967	79,398,964,967	77,176,688,563
주식발행초과금	68,503,580,237	68,503,580,237	67,830,548,275
기타자본잉여금	10,895,384,730	10,895,384,730	9,346,140,288
자기주식처분이익	8,520,478,971	8,520,478,971	8,520,478,971
전환권대가	1,315,668,511		
신주인수권대가	1,059,237,248	1,059,237,248	
기타자본잉여금		1,315,668,511	825,661,317
자본조정	1,035,333,033	982,200,321	1,363,216,998
주식선택권	1,035,333,033	982,200,321	1,363,216,998
기타자본조정			
기타포괄손익누계액	6,674,734,832	6,874,332,617	623,441,044
매도가능증권평가이익	205,243,000	452,285,714	

매도가능증권평가손실			(91,055,640)
지분법자본변동	461,719,562	461,719,562	911,052,025
재평가적립금	6,007,772,270	6,007,772,270	
이자율스왑평가손실		(47,444,929)	(196,555,341)
이익잉여금(결손금)	66,080,013,046	64,531,703,606	62,490,583,100
법정적립금	8,338,362,680	8,338,362,680	8,338,362,680
이익준비금	8,338,362,680	8,338,362,680	8,338,362,680
기타법정적립금			
미처분이익잉여금(미처리결손금)	57,741,650,366	56,193,340,926	54,152,220,420
자본총계	169,479,654,378	168,077,810,011	157,920,883,705
부채와자본총계	376,119,934,928	367,578,883,390	308,759,506,008

손익계산서

제16기 1분기 2010년 01월 01일 부터 2010년 03월 31일 까지

제15기 1분기 2009년 01월 01일 부터 2009년 03월 31일 까지

제15기 2009년 01월 01일 부터 2009년 12월 31일 까지

제14기 2008년 01월 01일 부터 2008년 12월 31일 까지

(단위 : 원)

과 목	제16기 1분기		제15기 1분기		제15기 연간	제14기 연간
	3개월	누적	3개월	누적		
매출액	50,140,072,300	50,140,072,300	20,133,627,101	20,133,627,101	170,097,327,996	152,176,096,747
매출원가	33,625,476,312	33,625,476,312	11,765,452,668	11,765,452,668	105,906,769,658	106,408,631,922
매출총이익(손실)	16,514,595,988	16,514,595,988	8,368,174,433	8,368,174,433	64,190,558,338	45,767,464,825
판매비와관리비	12,239,987,182	12,239,987,182	12,786,924,558	12,786,924,558	49,769,349,747	64,065,570,379
급여	2,033,809,260	2,033,809,260	1,254,162,933	1,254,162,933	6,339,148,277	6,871,392,630

퇴직급여	615,964,068	615,964,068	(67,391,588)	(67,391,588)	681,303,135	740,805,829
복리후생비	173,722,360	173,722,360	151,808,272	151,808,272	815,042,227	1,250,885,592
여비교통비	345,397,669	345,397,669	242,448,738	242,448,738	1,339,164,675	1,953,558,204
통신비	14,392,009	14,392,009	21,857,779	21,857,779	78,791,253	86,468,181
수도광열비	128,122,479	128,122,479	39,275,805	39,275,805	218,376,056	12,826,436
세금과공과	86,441,161	86,441,161	143,329,664	143,329,664	392,889,482	430,729,848
전력비						171,912,142
감가상각비	174,902,980	174,902,980	112,495,523	112,495,523	573,779,049	810,575,887
수선비	246,709,567	246,709,567	230,590,219	230,590,219	1,447,743,329	77,304,919
보험료	9,032,794	9,032,794	12,185,107	12,185,107	40,497,947	39,650,358
접대비	183,525,469	183,525,469	69,320,477	69,320,477	643,202,521	579,280,865
광고선전비	199,307,220	199,307,220	46,936,332	46,936,332	290,382,321	470,932,022
포장비	5,652,628	5,652,628				103,470,377
운반비	29,432,425	29,432,425	12,071,083	12,071,083	37,884,202	151,803,375
지급수수료	771,516,083	771,516,083	345,899,027	345,899,027	4,517,969,497	3,325,887,612
도서인쇄비	13,260,001	13,260,001	3,322,091	3,322,091	22,674,162	46,426,852
차량유지비	57,011,219	57,011,219	50,544,168	50,544,168	226,346,056	270,832,731
소모품비	68,936,719	68,936,719	15,725,754	15,725,754	147,614,072	246,055,065
교육훈련비	26,235,528	26,235,528	5,993,090	5,993,090	61,792,846	103,335,337
수출비	12,944,394	12,944,394	11,719,031	11,719,031	58,987,485	1,304,899,666
대손상각비	32,632,757	32,632,757			2,832,962,210	
주식보상비용	40,070,909	40,070,909			55,347,916	11,838,868
임차료	112,694,555	112,694,555	132,975,830	132,975,830	570,668,315	490,739,141
경상개발비	6,789,286,532	6,789,286,532	9,614,327,435	9,614,327,435	28,170,999,641	44,386,202,995
무형자산상각비	68,415,872	68,415,872	33,211,048	33,211,048	205,783,073	127,755,447
하자보수비			304,116,740	304,116,740	0	
수입부대비	570,524	570,524				
영업이익(손실)	4,274,608,806	4,274,608,806	(4,418,750,125)	(4,418,750,125)	14,421,208,591	(18,298,105,554)
영업외수익	3,460,798,999	3,460,798,999	11,437,340,576	11,437,340,576	15,508,486,587	22,565,216,356

이자수익	581,285,726	581,285,726	325,356,036	325,356,036	1,677,596,033	1,999,114,348
배당금수익					0	422,010,539
임대료	1,950,000	1,950,000	5,570,670	5,570,670	21,680,924	177,306,129
단기매매증권평가이익			352,704,000	352,704,000	0	
단기매매증권처분이익					983,195,250	17,281,037
외환차익	421,769,101	421,769,101	2,682,119,674	2,682,119,674	5,904,383,097	6,491,639,214
외화환산이익			6,360,643,995	6,360,643,995	227,924,253	10,263,923,620
투자자산처분이익						326,576,025
대손충당금환입	614,122,182	614,122,182	849,652,703	849,652,703	1,876,601,528	158,306,333
매도가능증권처분이익	500,000,000	500,000,000				
유형자산처분이익					23,736,727	2,580,863
하자보수충당부채환입액	68,876,628	68,876,628	266,425,945	266,425,945	333,557,638	561,103,988
잡이익	221,950,859	221,950,859	22,916,629	22,916,629	1,074,340,974	1,889,632,342
지분법이익					37,855,587	
과생상품거래이익	848,834,529	848,834,529	571,950,924	571,950,924	2,770,347,205	17,181,918
통화선도처분이익					374,247,205	6,960,000
통화선물매매이익			571,950,924	571,950,924	2,396,100,000	
이자율스왑거래이익						10,221,918
과생상품평가이익	202,009,974	202,009,974			577,267,371	
통화선도평가이익					577,267,371	
채무면제이익						200,000,000
보험차익						38,560,000
영업외비용	6,187,098,365	6,187,098,365	7,917,877,982	7,917,877,982	27,519,586,270	34,449,995,382
이자비용	1,924,334,949	1,924,334,949	1,128,258,152	1,128,258,152	6,440,608,566	3,699,698,581
기타의대손상각비					0	5,158,869,002
외환차손	960,007,201	960,007,201	1,559,591,712	1,559,591,712	8,517,100,956	1,493,937,660
외화환산손실	2,945,552,632	2,945,552,632			6,320,251,986	1,740,983,986
단기매매증권처분손실						1,082,038,101
단기매매증권평가손실						1,102,950,000

매도가능증권손상차손						10,000,000
투자자산처분손실						194,664,440
과생상품평가손실			547,278,950	547,278,950		8,904,241,042
통화선도평가손실			547,278,950	547,278,950		8,904,241,042
과생상품거래손실	114,167,190	114,167,190	3,189,308,427	3,189,308,427	3,878,930,690	7,834,346,532
통화선도거래손실			1,831,308,427	1,831,308,427	1,997,017,319	7,011,876,532
통화선도평가손실					60,444,091	
통화스왑거래손실						
통화선물경산손실			1,358,000,000	1,358,000,000	1,568,674,764	822,470,000
이자율스왑거래손실					252,794,516	
기부금	102,300,000	102,300,000			41,148,291	36,400,000
지분법손실	64,901,455	64,901,455	1,493,440,741	1,493,440,741	2,234,363,023	3,159,007,365
지분법적용투자주식감액손실						
채고자산폐기손실					14,110,000	2,848,070
채고자산감모손실	70,594,632	70,594,632				
유형자산처분손실					65,086,351	
법인세추납액						
잡손실	5,240,306	5,240,306			7,986,407	30,010,603
법인세비용차감전계속사업이익(손실)	1,548,309,440	1,548,309,440	(899,287,531)	(899,287,531)	2,410,108,908	
계속사업손익법인세비용						
계속사업이익(손실)	1,548,309,440	1,548,309,440	(899,287,531)	(899,287,531)	2,410,108,908	
중단사업이익(손실)						
법인세효과						
법인세비용차감전순이익(손실)	1,548,309,440	1,548,309,440	(899,287,531)	(899,287,531)	2,410,108,908	(30,182,884,580)
법인세비용					368,988,402	(688,428,321)
당기순이익(손실)	1,548,309,440	1,548,309,440	(899,287,531)	(899,287,531)	2,041,120,506	(29,494,456,259)
주당손익	48원	48원	(28)원	(28)원	63원	(907)원
기본주당계속사업이익(손실)						
기본주당순이익(손실)	48원	48원			63원	(907)원

회석주당계속사업이익(손실)						
회석주당순이익(손실)	45원	45원			59원	(907)원
기본및회석주당계속사업이익(손실)						
기본및회석주당순이익(손실)						

이익잉여금처분계산서/결손금처리계산서

제15기 2009년 01월 01일 부터 2009년 12월 31일 까지 (처분확정일 : 2010년 03월 13일)

제14기 2008년 01월 01일 부터 2008년 12월 31일 까지 (처분확정일 : 2009년 03월 13일)

(단위 : 원)

과 목	제15기	제14기
미처분이익잉여금(미처리결손금)	56,193,340,926	54,152,220,420
전기이월미처분이익잉여금(미처리결손금)	54,152,220,420	83,646,676,679
당기순이익(손실)	2,041,120,506	(29,494,456,259)
임의적립금등의이입액		
합계	56,193,340,926	54,152,220,420
이익잉여금처분액		
결손금처리액		
차기이월미처분이익잉여금(미처리결손금)	56,193,340,926	54,152,220,420

자본변동표

제16기 1분기 2010년 01월 01일 부터 2010년 03월 31일 까지

제15기 1분기 2009년 01월 01일 부터 2009년 03월 31일 까지

제15기 2009년 01월 01일 부터 2009년 12월 31일 까지

(단위 : 원)

구 분	자본금	자본잉여금	자본조정	기타포괄손익누계액	이익잉여금	총 계
2009.01.01 (제15기초)	16,266,954,000	77,176,688,563	1,363,216,998	623,441,044	62,490,583,100	157,920,883,705

당기순이익(손실)					2,041,120,506	2,041,120,506
주식선택권	23,654,500	886,714,733	(381,016,677)			529,352,556
신주인수권대가		1,059,237,248				1,059,237,248
매도가능증권평가손익				543,341,354		543,341,354
지분법자본변동				(449,332,463)		(449,332,463)
기타의자본잉여금		276,324,423				276,324,423
이자율스왑				149,110,412		149,110,412
재평가적립금				6,007,772,270		6,007,772,270
부의지분법자본변동						
외화환산평가이익						
외화환산평가손실						
2009.12.31 (제15기말)	16,290,608,500	79,398,964,967	982,200,321	6,874,332,617	64,531,703,606	168,077,810,011
2009.01.01 (제15기초)	16,266,954,000	77,176,688,563	1,363,216,998	623,441,044	62,490,583,100	157,920,883,705
당기순이익(손실)					899,287,531	899,287,531
주식선택권	6,111,000	108,907,916	14,303,616			100,715,300
신주인수권대가			45,463,691			45,463,691
매도가능증권평가손익				33,468,000		33,468,000
지분법자본변동						
기타의자본잉여금						
이자율스왑				43,997,051		43,997,051
재평가적립금						
부의지분법자본변동						
외화환산평가이익						
외화환산평가손실						
2009.03.31 (제15기1분기말)	16,273,065,000	77,285,596,479	1,394,377,073	700,906,095	61,591,295,569	157,245,240,216
2010.01.01 (제16기초)	16,290,608,500	79,398,964,967	982,200,321	6,874,332,617	64,531,703,606	168,077,810,011
당기순이익(손실)					1,548,309,440	1,548,309,440

주식선택권			53,132,712			53,132,712
신주인수권대가						
매도가능증권평가손익				(247,042,714)		(247,042,714)
지분법자본변동						
기타의자본잉여금						
이자율스왑				47,444,929		47,444,929
재평가적립금						
부의지분법자본변동						
외화환산평가이익						
외화환산평가손실						
2010.03.31 (제16기1분기말)	16,290,608,500	79,398,964,967	1,035,333,033	6,674,734,832	66,080,013,046	169,479,654,378

현금흐름표

제16기 1분기 2010년 01월 01일 부터 2010년 03월 31일 까지

제15기 1분기 2009년 01월 01일 부터 2009년 03월 31일 까지

제15기 2009년 01월 01일 부터 2009년 12월 31일 까지

제14기 2008년 01월 01일 부터 2008년 12월 31일 까지

(단위 : 원)

과 목	제16기 1분기	제15기 1분기	제15기 연간	제14기 연간
영업활동으로인한현금흐름	(24,520,617,307)	(224,981,133)	24,828,180,772	(34,247,037,468)
당기순이익(손실)	1,548,309,440	(899,287,531)	2,041,120,506	(29,494,456,259)
현금의유출이없는비용등의가산	6,082,088,420	5,059,569,750	21,099,563,561	34,272,440,759
감가상각비	816,307,524	753,627,634	2,969,197,227	3,619,450,052
퇴직급여	1,518,201,185	(239,497,974)	1,816,425,608	1,836,615,860
주식보상비용	40,070,909		55,347,916	43,613,930
무형자산상각비	126,746,675	34,257,284	342,833,710	127,755,447
대손상각비	32,632,757		2,832,962,210	
재고자산폐기손실	70,594,632		14,110,000	2,848,070

단기매매증권처분손실				1,102,950,000
단기매매증권평가손실				1,082,038,101
통화선물매매손실			1,568,674,764	822,470,000
지분법손실	64,901,455	1,493,440,741	2,234,363,023	3,159,007,365
매도가능증권손상차손				10,000,000
외화환산손실	2,923,658,350	960,846,375	6,320,251,986	1,390,705,358
유형자산처분손실			65,086,351	
통화선도처분손실	51,290,479		1,997,017,319	7,011,876,532
통화선도평가손실			60,444,091	8,904,241,042
기타의대손상각비				5,158,869,002
사채할인발행차금이자비용	49,453,472		93,152,208	
신주인수권조정이자비용	388,230,982		729,697,148	
파생상품거래손실		1,205,500,000		
파생상품평가손실		547,278,950		
충당부채전입액		304,116,740		
하자보수충당부채전입액		304,116,740		
공사손실충당부채전입액				
현금의유입이없는수익등의차감	(1,990,258,174)	(9,666,422,508)	(6,823,664,220)	(11,336,731,866)
유형자산처분이익			23,736,727	2,580,863
외화환산이익	256,414,861	7,589,639,860	221,102,914	10,263,923,620
대손충당금환입	614,122,182	849,652,703	1,876,601,528	158,306,333
단기매매증권처분이익			983,195,250	17,281,037
단기매매증권평가이익		352,704,000		
충당부채환입액	68,876,628	266,425,945	333,557,638	561,103,988
하자보수충당부채환입액	68,876,628	266,425,945	333,557,638	561,103,988
통화선도처분이익	22,234,529		374,247,205	6,960,000
통화선도평가이익	202,009,974		577,267,371	
투자자산처분이익				326,576,025
통화선물매매이익	826,600,000		2,396,100,000	

지분법이익			37,855,587	
파생상품거래이익		608,000,000		
영업활동으로인한자산·부채의변동	(30,160,756,993)	5,281,159,156	8,511,160,925	(27,688,290,102)
매출채권의감소(증가)	(15,527,951,037)	18,244,552,485	(13,917,252,087)	(14,271,058,683)
미수금의감소(증가)	(4,386,436,394)	3,341,272,699	3,827,761,997	(2,861,244,044)
미수수익의감소(증가)	31,450,032	(250,878,720)	(750,190,835)	693,414,232
선급금의감소(증가)	(1,353,503,623)	86,021,619	4,239,924,026	(5,195,730,096)
미수법인세환급액의감소(증가)			220,588,574	(1,575,814,258)
선급비용의감소(증가)	(859,277,317)	(1,020,809,040)	(669,476,458)	882,439,355
선급법인세의감소	(63,495,250)	(10,347,301)		
기타당좌자산의감소(증가)				3,050,000
재고자산의감소(증가)	(15,188,430,938)	(870,027,506)	11,747,184,910	(16,052,801,977)
이연법인세자산의감소(증가)			368,988,402	(1,895,684,735)
매입채무의증가(감소)	8,125,238,887	(15,196,658,243)	3,325,550,099	18,481,407,757
미지급금의증가(감소)	(239,365,100)	(580,667,632)	2,694,112,584	(288,757,210)
미지급법인세의증가(감소)				(2,073,897,489)
선수금의증가(감소)	262,450,880	161,821,140	5,853,222,940	1,803,467,676
예수금의증가(감소)	225,751,577	1,846,730,533	(2,294,813,553)	(3,113,877,680)
미지급비용의증가(감소)	(41,741,189)	(478,886)	146,896,250	(1,232,330,847)
예수제세의감소			(92,051,210)	(10,169,200)
충당부채의증가(감소)	(705,041,864)	(304,758,340)	(3,640,209,140)	566,961,962
하자보수충당부채의증가(감소)	(705,041,864)	(304,758,340)	(3,640,209,140)	566,961,962
퇴직보험예치금의감소(증가)		63,604,257	1,785,026,036	(494,060,590)
퇴직연금운용자산의증가	(279,959,877)		(2,800,088,262)	
퇴직금의지급	(18,879,897)	(136,166,699)	(1,534,013,348)	(1,053,604,275)
파생상품자산의감소(증가)	(141,565,883)			
예수보증금의증가(감소)		(92,051,210)		
투자활동으로인한현금흐름	(6,161,169,851)	(691,932,516)	(41,485,995,825)	(35,724,419,905)
투자활동으로인한현금유입액	79,312,570,971	12,583,156,113	124,177,149,986	99,452,894,888

단기금융상품의감소	71,603,937,911	12,148,156,113	112,622,700,493	94,034,586,821
단기대여금의상환	1,091,933,677		63,400,000	
단기매매증권의감소	7,515,000		2,880,245,250	2,086,081,760
선물거래예치금의감소	866,568,725		416,146,913	
장기대여금의감소	5,105,800,074		148,550,416	1,000,000,000
국고보조금의증가	(2,311,384,416)		3,401,517,558	497,527,200
보증금의감소	948,200,000	435,000,000	4,620,816,629	1,815,955,471
차량운반구의처분			22,454,544	18,363,636
비품의처분			1,318,183	380,000
매도가능증권의감소	2,000,000,000			
투자활동으로인한현금유출액	(85,473,740,822)	(13,275,088,629)	(165,663,145,811)	(135,177,314,793)
단기금융상품의증가	74,148,143,351	9,073,956,492	137,233,756,073	95,441,817,958
단기대여금의증가	45,000,000	1,750,000,000	2,260,000,000	9,473,903,324
단기매매증권의취득				11,258,410,620
통화선도의정산	1,017,634,117		8,819,599,735	7,352,612,532
선물거래예치금의증가				1,229,302,950
매도가능증권의취득		200,000,000	9,217,048,244	1,000,000,000
지분법적용투자주식의취득			200,000,000	183,000,000
장기대여금의증가	5,019,498,474		144,478,176	
보증금의증가	1,163,866,000	2,134,580	3,732,616,629	2,065,636,800
토지의취득	7,288,600			28,379,866
건물의취득	1,929,617,750		1,746,000	90,793,864
구축물의취득	81,800,000		726,000	346,540,000
기계장치의취득	30,060,000		559,937,652	7,000,000
차량운반구의취득		19,872,558	244,550,945	41,730,040
비품의취득	74,305,000		283,964,000	1,065,750,318
입목의취득				9,500,000
건설중인자산의취득	1,817,837,930	20,395,300	730,759,160	5,455,832,998
산업재산권의취득		88,200,000	151,103,197	127,103,523

컴퓨터소프트웨어의취득	138,689,600		1,802,860,000	
회원권의취득			280,000,000	
파생상품의취득		1,437,355,920		
기타투자활동으로인한항목의차감		683,173,779		
재무활동으로인한현금흐름	(566,660,000)	6,879,518,991	52,577,814,640	37,379,731,980
재무활동으로인한현금유입액		20,146,178,991	71,644,454,640	66,689,913,780
임대보증금의증가			5,000,000	
단기차입금의차입		15,000,000,000	25,000,000,000	15,000,000,000
장기차입금의차입		5,000,000,000	5,000,000,000	50,000,000,000
사채의발행			39,359,650,000	
장기미지급금의증가			1,805,800,000	824,000,000
주식매수선택권의행사		100,715,300	474,004,640	424,492,237
신주납입금의증가		45,463,691		441,421,543
기타재무활동으로인한현금유입액				
재무활동으로인한현금유출액	(566,660,000)	(13,266,660,000)	(19,066,640,000)	(29,310,181,800)
단기차입금의상환		10,000,000,000	15,000,000,000	5,000,000,000
유동성장기부채의상환	266,660,000	3,266,660,000	4,066,640,000	21,066,640,000
배당금의지급				3,243,541,800
장기미지급금의감소	300,000,000			
기타현금의증가				
기타현금의감소				
현금의증가(감소)	(31,248,447,158)	5,962,605,342	35,919,999,587	(32,591,725,393)
기초의현금	40,637,607,891	4,717,608,304	4,717,608,304	37,309,333,697
기말의현금	9,389,160,733	10,680,213,646	40,637,607,891	4,717,608,304

XII. 부속명세서

제16기 1분기 2010년 01월 01일부터 2010년 03월 31일까지

제15기 1분기 2010년 01월 01일부터 2010년 03월 31일까지

제15기 2009년 1월 1일부터 2009년 12월 31일까지

제14기 2008년 1월 1일부터 2008년 12월 31일까지

주성엔지니어링 주식회사

1. 일반사항

당사는 1995년 4월에 설립되어 1999년 12월 22일에 주식을 코스닥에 상장한 상장회사로서 반도체, LCD 화학증착장비(Chemical Vapor Deposition) 및 태양광장비의 제조 및 판매 등을 주 영업목적으로 하고 있으며, 보고기간종료일 현재의 자본금은 163억원입니다.

한편, 주성아메리카, (주)무한 등은 당사의 종속회사이며, 보고기간종료일 현재 주요 주주현황은 다음과 같습니다.

주 주	보 유 주 식 수	지 분 율
황철주	8,919,668	27.38%
FIDELITY FUNDS (*)	1,067,504	3.28%
김재란	567,814	1.74%
SH 순수 주식 1호	509,674	1.56%
우리은행(신한BNP투신)	405,152	1.24%
템플턴순수주식1호	383,892	1.18%
FIDELITY INVESTMENT TRUST:FIDELITY PACIF	355,225	1.09%
홍콩상하이은행 (피델리티자산운용)	330,398	1.01%
기타	20,041,890	61.51%
합 계	32,581,217	100.00%

(*) 2010년 3월 10일 현재 FIDELITY FUNDS 그룹의 보유 주식수는 2,803,551주이며, 지분율은 8.6% 입니다. 또한, 당사의 재무제표는 2010년 3월 19일에 개최되는 정기주주총회에서 최종승인되었습니다.

2. 중요한 회계처리 방침의 요약

당사의 재무제표는 기업회계기준서 제 1호 내지 제23호를 포함한 한국의 일반적으로인정된 회계처리기준에 따라 작성되었으며, 그 중요한 회계처리 방침은 다음과 같습니다.

(1) 회계정책 및 공시사항의 변경

당사는 당기 중 다음의 기업회계기준서등의 개정 내용을 처음으로 적용하였습니다.

1) 기업회계기준서 제5호 유형자산의 개정

이 기준서는 유형자산에 재평가모형을 도입하여 기업이 원가모형 또는 재평가모형을선택할 수 있도록 개정되었으며, 비교표시되는 재무제표는 재작성하지 않도록 규정하고 있습니다. 당사는 개정사항을 적용하여 당기의 토지를 공정가치로 재평가하였으며, 이러한 회계변경으로 인하여 보고기간종료일 현재 순자산가액이 6,007,772천원 증가하였습니다.

(2) 현금성자산

당사는 큰 거래비용 없이 현금으로 전환이 용이하고 이자율변동에 따른 가치변동이중요하지 않은 유가증권 및 단기금융상품로서 취득당시 만기(또는 상환일)가 3개월 이내에 도래하는 것을 현금등가물로 분류하고 있습니다.

(3) 금융상품

당사는 단기적 자금운용목적으로 소유하거나 기한이 1년 이내에 도래하는 금융기관의 정기예금, 정기적금 등을 단기금융상품으로 분류하고, 유동자산에 속하지 아니하는 금융상품을 장기금융상품으로 분류하고 있습니다.

(4) 대손충당금

당사는 보고기간종료일 현재 매출채권, 대여금, 미수금 등 채권 잔액의 회수가능성에대한 개별분석 및 과거의 대손경험율을 토대로 하여 예상되는 대손추정액을 대손충당금으로 설정하고 있습니다.

(5) 재고자산

당사는 재고자산을 총평균법(미착품은 개별법)에 의해 산정된 취득원가로 평가하고 있으며, 연중계속기록에 의하여 수량 및 금액을 계산하고 매 회계연도의 결산기에 실지재고조사를 실시하여 그 기록을 조정하고 있습니다.

다만, 재고자산의 시가가 취득원가보다 하락한 경우에는 시가를 재무상태표가액으로 하고 있으며, 이에 따라 매출원가에 가산된 당기 및 전기의 재고자산평가손실은 각각 36,476천원 및 2,529,692천원입니다.

(6) 유가증권

당사는 단기간 내의 매매차익을 목적으로 취득한 유가증권으로서 매수와 매도가 적극적이고 빈번하게 이루어지는 경우에는 단기매매증권으로, 만기가 확정된 채무증권으로서 상환금액이 확정되거나 확정 가능한 채무증권을 만기까지 보유할 적극적인 의도와 능력이 있는 경우에는 만기보유증권으로, 단기매매증권이나 만기보유증권으로 분류되지 아니하는 유가증권은 매도가능증권으로 분류하고 있습니다. 단기매매증권은 유동자산으로 분류하고, 매도가능증권 및 만기보유증권은 투자자산으로 분류하고 있으며 보고기간종료일로부터 1년내에 만기가 도래하거나 또는 매도 등에 의하여 처분할 것이 거의 확실한 경우 유동자산으로 분류하고 있습니다.

유가증권의 취득원가는 유가증권 취득을 위하여 제공한 대가의 시장가격에 취득부대비용을 포함한 가액으로 하고 있으며, 제공한 대가의 시장가격이 없는 경우에는 취득한 유가증권의 시장가격을 취득원가로 하고 있습니다.

만기보유증권은 취득원가와 만기액면가액의 차이를 상환기간에 걸쳐 유효이자율법으로 상각하여 취득원가와 이자수익에 가감하고 있으며, 이러한 상각 후 취득원가를 재무상태표 가액으로 계상하고 있습니다.

단기매매증권과 매도가능증권은 공정가치로 평가하고 있습니다. 시장성있는 유가증권은 시장가격을 공정가치로 보며 시장가격은 보고기간종료일 현재의 증가로 하고 있습니다. 다만, 매도가능증권 중 시장성이 없는 지분증권의 공정가치를 신뢰성 있게 측정할 수 없는 경우에는 취득원가로 평가하고 있습니다. 공정가치 평가에 따라 발생하는 단기매매증권에 대한 미실현보유손익은 당기손익으로 처리하고 있으며, 매도가능증권에 대한 미실현보유손익은 매도가능증권평가손익(기타포괄손익누계액)으로 처리하고 매도가능증권평가손익의 누적금액은 매도가능증권을 처분하거나 손상차손을 인식하는 시점에 일괄하여 당기손익으로 처리하고 있습니다.

유가증권으로부터 회수할 수 있을 것으로 추정되는 금액(회수가능가액)이 채무증권의 상각 후 취득원가 또는 지분증권의 취득원가보다 작고 감액손실이 발생하였다는 객관적인 증거가 있는 경우에는 감액이 불필요하다는 명백한 반증이 없는 한, 감액손실을 인식하여 당기손익으로 처리하고 있습니다.

(7) 지분법적용투자주식(출자금 포함)

당사는 피투자회사에 대하여 중대한 영향력을 행사할 수 있는 지분증권은 지분법을 적용하여 평가하고 있습니다. 지분법적용투자주식을 원가로 인식한 후, 지분법적용투자주식의 취득시점 이후 발생한 지분변동액은 지분법적용투자주식에 가감 처리하며 그 변동이 피투자회사의 당기순손익으로 인하여 발생한 경우에는 지분법손익의 과목으로 하여 당기손익으로, 지분법 피투자회사의 중대한 오류 및 회계변경에 의해 전기이월미처분이익잉여금의 증가(또는 감소)로 인한 경우에는 투자회사의 재무제표에 미치는 영향을 고려하여 당기손익이나 전기이월미처분이익잉여금의 증가(또는 감소)로, 당기손익과 전기이월미처분이익잉여금을 제외한 자본의 증가 또는 감소로 인한 경우에는 지분법자본변동 또는 부의지분법자본변동의 과목으로 하여 자본조정액의 증가 또는 감소로 처리하고 있습니다.

또한 지분법적용투자주식의 금액이 "0"이하가 될 경우 지분법적용을 중지하나, 피투자회사에 대하여 투자성격의 자산을 보유하고 있는 경우에는 그러한 자산의 장부금액이 "0"이 될 때까지 피투자회사의 손실을 계속적으로 반영하여 처리하고 있습니다.

한편, 지분법적용투자주식은 다음과 같은 방법으로 평가되었습니다.

○ 투자차액의 처리

중대한 영향력을 행사할 수 있게 된 날 현재 당사의 투자계정금액과 피투자회사의 순자산가액 중 당사의 지분에 해당하는 금액이 일치하지 않는 경우, ① 피투자회사의 식별가능한 자산·부채를 공정가액으로 평가한 금액과 장부금액의 차이금액 중 당사의 지분율에 해당하는 금액은 당해 자산·부채에 대한 피투자회사의 처리방법에 따라 상각 또는 환입하고 있으며, ② 미래의 초과수익력 등으로 인하여 발생한 투자차액은 발생연도부터 5년 동안 정액법으로 상각 또는 환입하여 지분법적용투자주식에 반영하고 있습니다. 다만, 중대한 영향력 행사가 능일 이후 유·무상증(감)자로 인하여 투자회사의 지분율이 감소하는 경우에 발생하는 투자차액은 처분손익(지분법적용투자주식처분손익)으로 계상하고 있으며, 당사가 종속회사에 해당하는 피투자회사의주식을 추가 취득하거나 유상증자 등으로 지분율이 변동된 경우에 발생하는 투자차액은 자본잉여금 또는 자본조정액의 증가(또는 감소)로 처리하고 있습니다.

또한, 종속회사에 속하지 아니하던 피투자회사가 종속회사가 되는 경우에는 종속회사가 되는 시점을 기준으로 투자차액을 다시 산정하여 처리하고 있습니다.

○ 내부미실현손익의 제거

당사와 피투자회사의 거래에 의하여 보고기간종료일 현재 각각 소유하고 있는 재고자산 및 유형자산 등에 포함된 미실현손익은 당해 판매회사의 평균매출총이익율을 기초로 산정되었으며, 당사의 지분율에 상당하는 금액을 제거하여 지분법적용투자주식에 반영하고 있습니다. 다만, 당사가 종속회사에 해당하는 피투자회사에 자산을 매도또는 종속회사의 채권에 대손을 설정함에 따라 발생하는 미실현손익은 전액을 제거하고 있습니다. 또한, 간접적인 투자관계에 있는 피투자회사와의 거래나 상호간에 투자관계가 없는 피투자회사간의 거래에서 발생하는 미실현손익도 내부거래로 인한 효과를 제거하여 지분법적용투자주식에 반영하고 있습니다.

○ 해외투자회사 재무제표의 환산

당사는 해외피투자회사의 외화표시재무제표 환산시 재무상태표 항목은 보고기간종료일 현재의 환율로(단, 자본계정은 발생당시의 환율), 손익계산서항목은 평균환율을 적용하여 환산하고 있으며, 원화로 환산후 자본금액과 자산에서 부채를 차감한 금액과의 차이 중 당사의 지분에 상당하는 금액은 기타포괄손익누계액(지분법자본변동 또는 부의지분법자본변동)으로 처리하고 있습니다.

(8) 유형자산의 평가 및 감가상각 방법

당사는 유형자산에 대해 당해 자산의 구입원가 또는 제작원가와 자산을 사용할 수있도록 준비하는데 직접 관련되는 지출을 취득원가(현물출자, 증여, 기타 무상으로 취득한 자산은 공정가치)로 산정하고 있습니다.

또한, 유형자산의 취득 또는 완성후의 지출이 가장 최근에 평가된 성능수준을 초과하여 미래 경제적 효익을 증가시키는 경우에는 자본적지출로, 그렇지 않은 경우에는 발생한 기간의 비용으로 인식하고 있습니다.

한편, 유형자산에 대한 감가상각비는 아래의 내용연수에 따라 정율법(건물, 구축물의경우는 정액법)에 의하여 계상되고 있습니다.

자 산	내용연수	자 산	내용연수
건 물	15년- 30 년	기 계 장 치	8 년
구 축 물	8 년	기타 유형자산	4 년

(9) 무형자산의 평가 및 상각방법

당사는 무형자산에 대해 당해 자산의 제작원가 또는 구입원가에 취득부대비용을 가산한 가액을 취득원가로 산정하고 있으며, 산업재산권에 대하여는 5년 또는 10년의 내용연수를 적용하여 정액법에 의하여 산정된 상각액을 직접 차감한 잔액으로 표시하고 있습니다.

(10) 자산손상차손

당사는 공정가치로 평가되는 자산이외에 투자, 유형 및 무형자산 등이 진부화, 물리적인 손상 및 시장가치의 급격한 하락 등의 원인으로 인하여 당해 자산의 회수가능가액이 장부금액에 중요하게 미달하는 경우 그 미달액을 자산손상차손의 과목으로 기간손익에 반영하고 있으며, 당기에 처리한 자산손상차손금액은 없으며 전기에 자산손상으로 처리한 금액은 10,000천 원입니다.

차기 이후에 손상차손을 인식하였던 자산의 회수가능가액이 장부금액을 초과하는 경우에는 그 자산의 손상차손을 인식하기 전 장부금액의 (감가)상각 후 잔액을 한도로 하여 손상차손 환입을 인식하고 있습니다. 다만, 매도가능증권의 경우에는 이전에 인식하였던 손상차손 금액을 한도로 하여 회복된 금액을 손상차손환입으로 인식하고 있습니다.

(11) 국고보조금

당사는 자산 취득에 사용될 목적으로 수령한 상환의무가 없는 국고보조금 중 자산의 취득에 사용된 경우에는 이를 취득자산에서 차감하는 형식으로 표시하고 당해 자산의 내용연수에 걸쳐 감가상각비와 상계하고 있습니다.

(12) 퇴직급여충당부채

당사는 확정급여형연금제도하에서 퇴직하지 않은 임직원에 대하여 보고기간종료일 현재 임직원이 퇴직할 경우 지급하여야 할 퇴직일시금에 상당하는 금액을 퇴직급여충당부채로 계상하고 있습니다.

또한 당사는 자산관리운용업무를 위하여 퇴직연금사업자인 외환은행 및 하나은행에 납부한 부담금을 퇴직연금운용자산으로 계상하고 있으며, 퇴직급여와 관련된 부채에서 차감하는 형식으로 표시하고 있습니다.

(13) 충당부채와 우발부채

당사는 지출의 시기 또는 금액이 불확실한 부채 중 과거사건이나 거래의 결과로 존재하는 현재의무를 이행하기 위하여 자원이 유출될 가능성이 매우 높고, 그 의무의 이행에 소요되는 금액을 신뢰성 있게 추정할 수 있는 경우 충당부채로 계상하고 있습니다. 또한 충당부채의 명목가액과 현재가치의 차이가 중요한 경우에는 의무를 이행하기 위하여 예상되는 지출액의 현재가치로 평가하고 있습니다.

또한, 과거사건은 발생하였으나 불확실한 미래사건의 발생여부에 의해서 존재여부가 확인되는 잠재적인 의무 또는 과거사건이나 거래의 결과로 발생한 현재의무이지만 자원이 유출될 가능성이 매우 높지 않거나 당해 의무를 이행하여야 할 금액을 신뢰성 있게 추정할 수 없는 경우 우발부채로 주석기재하고 있습니다.

(14) 이연법인세

당사는 자산·부채의 장부금액과 세무가액의 차이에 따른 일시적차이에 대하여 이연법인세 자산과 이연법인세부채를 인식하고 있습니다. 이연법인세자산과 이연법인세부채는 미래에 일시적차이의 소멸 등으로 인하여 미래에 경감되거나 추가적으로 부담할 법인세부담액으로 측정하고 있습니다. 일시적차이의 법인세효과는 발생한 기간의 법인세 비용에 반영하고 있으며, 자본 항목에 직접 반영되는 항목과 관련된 일시적차이의 법인세효과는 관련 자본 항목에 직접 반영하고 있습니다.

이연법인세자산의 실현가능성은 매 보고기간종료일마다 재검토하여 향후 과세소득의 발생이 거의 확실하여 이연법인세자산의 법인세 절감 효과가 실현될 수 있을 것으로 기대되는 경우에 자산으로 인식하고 있으며, 이월세액공제와 세액감면에 대하여서는 이월공제가 활용될 수 있는 미래기간에 발생할 것이 거의 확실한 과세소득의 범위안에서 이연법인세자산을 인식하고 있습니다.

이연법인세자산과 이연법인세부채는 관련된 자산항목 또는 부채항목의 재무상태표상 분류에 따라 유동자산(유동부채) 또는 기타비유동자산(기타비유동부채)으로 분류하며, 동일한 과세당국과 관련된 이연법인세자산과 부채를 각각 상계하여 표시하고 있습니다.

(15) 외화자산과 부채의 환산

당사는 보고기간종료일 현재의 기준환율(US\$1당: 당기말 1,167.60원, 전기말 1,257.50원)에 의하여 화폐성 외화자산과 부채를 환산하고 있으며, 이로 인한 외화환산손익은 기간손익으로 처리하고 있습니다.

(16) 주식기준보상

당사는 주식결제형 주식기준보상거래에 대하여 제공받는 재화나 용역의 공정가치나 부여한 지분상품의 공정가치에 기초한 금액을 가득기간동안 정액법으로 안분하여 보상원가와 자본조정으로 처리하고 있습니다.

한편, 기업회계기준서 제22호'주식기준보상'의 시행일 이전에 합의된 주식기준보상약정에 대해서는 기업회계기준등에 관한 해석 39-35 '주식매입선택권의 회계처리'에 따라 측정하고 있습니다.

(17) 파생상품

당사는 파생상품을 당해 계약에 따라 발생된 권리와 의무를 공정가치로 평가하여 자산·부채로 계상하고, 평가시 발생한 손익은 발생시점에 당기손익으로 인식하고 있습니다. 다만, 현금흐름위험회피를 목적으로하는 파생상품의 평가손익 중 위험회피에 효과적인 부분은 기타포괄손익누계액(파생상품평가손익)으로 계상하고 있습니다.

(18) 하자보수충당부채

당사는 제품인도 후에 하자보수 의무가 있는 경우에는 과거 경험률 등을 바탕으로 추정된 금액을 하자보수비로 하여 수익인식이 종료되는 회계연도의 매출원가에 포함하고 동액을 하자보수충당부채로 계상하고 있습니다. 또한, 동 하자보수충당부채는 이후 실제로 발생한 하자보수비와 상계하고 그 잔액은 실질적으로 하자보수의 의무가 종료한 회계연도에 환입하며, 하자보수충당부채를 초과하여 발생한 하자보수비는 기간비용으로 처리하고 있습니다.

(19) 공사손실충당부채

당사는 제품매출과 관련하여 향후 총매출손실의 발생이 예상되는 경우에는 동 예상손실을 공사손실충당부채로 인식하고 있습니다. 이에 상당하는 공사손실충당부채전입액은 당기의 비용으로 처리하고 실제발생제조원가에 부가하여 제조원가로 계상하고 있으며, 계상된 공사손실충당부채는 잔여제조기간동안 매출손실이 발생한 경우 동 손실에 상당하는 금액을 환입하고 동 환입액은 해당 사업연도의 제조원가에서 차감하고 있습니다.

(20) 기본주당이익 및 희석주당이익

당사의 기본주당순이익은 보통주 1주에 대한 당기순이익을 계산한 것으로서 보통주당기순이익을 가중평균 유통보통주식수로 나누어 산정하고 있습니다.

희석주당순이익은 보통주 및 희석증권 1주에 대한 당기순이익을 계산한 것으로서 희석당기순이익을 가중평균유통보통주식수와 희석성 잠재적보통주의 주식수를 합한 수로 나누어 산정하고 있습니다.

(21) 수익인식

당사는 상품매출에 대하여 재화의 소유에 따른 위험과 효익의 대부분이 이전된 시점에 수익으로 인식하고 있습니다. 용역제공거래에 대하여는 진행기준에 의하여 수익을 인식하고 있으며, 진행률은 총예정원가에 대한 실제누적발생원가의 비율에 따라 산정하고 있습니다. 기타의 수익에 대해서는 수익가득과정이 완료되고 수익금액을 신뢰성 있게 측정할 수 있으며 경제적 효익의 유입가능성이 매우 높을 경우에 인식하고 있습니다.

3. 미래에 관한 중요한 가정·측정상의 불확실성에 대한 정보

당사의 경영자는 재무제표 작성시 보고기간종료일 현재 수익, 비용, 자산 및 부채에 대한 장부금액과 우발부채에 대한 주석공시사항에 영향을 미칠 수 있는 판단, 추정 및 가정을 하여야 합니다. 그러나 이러한 추정 및 가정의 불확실성은 향후 영향을 받을 자산 및 부채의 장부금액에 중요한 조정을 유발할 수 있습니다.

4. 한국채택국제회계기준의 도입이 당사에 미치는 주요 영향은 다음과 같습니다.

(1) 한국채택국제회계기준 도입 준비계획 및 추진상황

당사는 2011년부터 한국채택국제회계기준을 적용하여 재무제표를 작성할 예정입니다. 이에 따라, 한국채택국제회계기준의 적용을 위하여 2009년 8월부터 TFT 를 구성하고 외부자문사를 선정하여 K-IFRS 도입시의 주요 차이항목 분석 및 변경업무에 대한 매뉴얼 작성을 완료하였으며, 이에 따른 회계시스템 정비를 추진하고 있으며, 관계자에 대한 사내·외 교육을 실시하고 있습니다. 또한 도입 추진계획 및 현황을 주기적으로 이사회 및 경영진에게 보고하고 있습니다.

(2) 한국채택국제회계기준과 현행 회계기준과의 회계처리방법 차이 중 당사에 중요한 영향을 줄 것으로 예상되는 사항

당사가 2009년 12월 31일 현재 유효한 한국채택국제회계기준을 적용한 재무제표를 작성하는 경우 현행 기업회계기준을 적용한 재무제표와 유의적인 차이를 발생시킬 것으로 예상되는 부분은 다음과 같습니다. 이러한 부분은 발생할 모든 차이를 망라한 것은 아니며 향후 추가적인 분석결과에 따라 변경될 수 있습니다. 또한, 유의적인 차이의 구체적인 영향을 실무적으로 구할 수 없는 경우도 있습니다.

구분	한국채택국제회계기준	현행 회계기준
주재무제표	연결재무제표(중속회사 : 무한, 엘티엘, 에이디에스, Jusung America, Jusung Europe, Jusung Pacific, 주성아이엔에스)	개별재무제표
퇴직급여채무에 대한 보험수리적 평가	예측단위적립방식의 개념에 따라 보험수리적기법 및 할인율을 사용하여 계산된 예측 퇴직금의 현재 가치를 퇴직급여충당부채로 계상	보고기간종료일 현재 1년 이상 근속한 전임직원이 퇴직할 경우에 지급하여야 할 퇴직금추계액을 퇴직급여충당부채로 계상
금융자산 제거	지속적 관여의 정도에 따라 판단	매출채권 등 처분시점에서 제거
금융상품 손상	개별평가 및 집합평가를 통해 대손충당금 계상	연령분석을 통하여 대손충당금 계상
유형자산 감가상각방법 및 내용연수 변경	자산의 미래경제적효익이 소비되는 형태를 반영	세법 및 회계관행을 고려한 감가상각방법 및 내용연수 적용
회원권 등에 대한 계정분류	비한정내용연수를 가진 무형자산으로 계상	기타비유동자산의 회원권으로 계상
영업권 평가	영업권은 상각하지 않고 매년 손상검사를 수행함.	지분법주식 취득시 발생한 영업권은 정액법(5년)으로 상각함.

5. 사용이 제한된 예금 등

보고기간종료일 현재 당사의 사용이 제한된 예금 등의 내역은 다음과 같습니다.

(단위: 천원)

계정과목	거래처	당기	전기	제한내용
단기금융상품	외환은행	-	1,000,000	계약이행 지급보증
		7,365,092	-	질권 설정

6. 단기매매증권

보고기간종료일 현재 단기매매증권의 평가 내역은 다음과 같습니다.

(단위: 천원)

회사명(종목명)	취득가액		공정가치		평가손익	
	당기	전기	당기	전기	당기	전기
(지분증권)						
Jiangsu Zongyi PV Co.,Ltd	-	7,874,118	-	7,874,118	-	-
수익증권	-	3,000,000	-	1,897,050	-	(1,102,950)
소계	-	10,874,118	-	9,771,168	-	(1,102,950)
(채무증권)						
지역개발공채	23,270	23,270	23,270	23,270	-	-
합계	23,270	10,897,388	23,270	9,794,438	-	(1,102,950)

7. 매도가능증권

보고기간종료일 현재 매도가능증권의 평가내역은 다음과 같습니다.

(당기)

(단위: 천원)

회 사 명	주식수	지분율	취득원가	공정가치	장부금액	손상차손	
						당기이전	당기
유동자산							
뉴옵틱스	1,000,000	4.68%	2,000,000	2,500,000	2,500,000	-	-
비유동자산							
이지엠닷컴	101,342	4.33%	500,000	-	-	500,000	-
뉴파워프라즈마	183,062	3.33%	350,000	(주1)	350,000	-	-
알지비하이텍	6,000	10.00%	100,200	(주1)	100,200	-	-
인케코퍼레이션	2,000	2.48%	10,000	-	-	10,000	-
티엔텍	10,000	1.46%	400,000	(주1)	400,000	-	-
파이온텍	298,000	14.23%	2,499,000	(주1)	2,499,000	-	-
하이셀	300,000	4.33%	1,500,000	(주1)	1,500,000	-	-

Jiangsu Zongyi PV Co.,Ltd (주2)	13,320,000	33.30%	16,891,166	(주1)	16,891,166		
하이닉스반도체	-	-	1,000,000	1,093,154	1,093,154	-	-
외환은행하이브리드증권	-	-	200,000	203,529	203,529	-	-
소 계			6,559,200	1,296,683	23,037,049		
합 계			8,559,200	3,796,683	25,537,049	510,000	-

(주1) 최초 투자 후 7년이 경과하지 않았고 회사 가치가 크게 변할 만한 특별한 사건 또한 발생하지 아니 하였는 바 신뢰성 있는 공정가치를 측정할 수 없어 취득원가로 평가하였습니다.

(주2) 당기 중 Jiangsu Zongyi PV Co.,Ltd의 합작법인과의 계약에 따라 당사의 의결권이 15%로 제한됨에 따라 중대한 영향력을 행사할 수 없어 매도가능증권으로 분류하였습니다.

(전기)

(단위: 천원)

회 사 명	주식수	지분율	취득원가	공정가치	장부금액	손상차손	
						당기이전	당기
이지엠닷컴	101,342	4.33%	500,000	-	-	500,000	-
뉴파워프라즈마	100,000	3.33%	350,000	(주3)	350,000	-	-
알지비하이텍	6,000	10.00%	100,200	100,200	100,200	-	-
인케코퍼레이션	2,000	2.48%	10,000	(주3)	-	-	10,000
티엔텍	10,000	1.46%	400,000	(주3)	400,000	-	-
파이온텍	298,000	14.23%	2,499,000	(주3)	2,499,000	-	-
뉴옵틱스	1,000,000	4.68%	2,000,000	(주3)	2,000,000	-	-
하이셈	300,000	4.33%	1,500,000	(주3)	1,500,000	-	-
하이닉스반도체	-	-	1,000,000	883,262	883,262	-	-
합 계			8,359,200		7,732,462	500,000	10,000

(주3) 최초 투자 후 7년이 경과하지 않았고 회사 가치가 크게 변할 만한 특별한 사건 또한 발생하지 아니 하였는 바 신뢰성 있는 공정가치를 측정할 수 없어 취득원가로 평가하였습니다.

8. 지분법적용투자주식

보고기간종료일 현재 지분법적용투자주식의 내역은 다음과 같습니다.

(1) 피투자회사에 대한 투자주식의 지분율 현황 등

(당기)

(단위: 주, 천원)

회사명	주식수	지분율(%)	취득원가	순자산가액	장부가액
JUSUNG AMERICA	10,000,000	100%	12,236,912	3,360,135	2,815,697
JUSUNG EUROPE	1,269,000	100%	1,442,859	(300,071)	-
JUSUNG PACIFIC	1,650,000	100%	1,961,380	(4,251,951)	-

(주)무한	880,140	(*) 98%	12,753,690	5,999,551	5,999,551
(주)에이디에스	162,500	81%	845,500	(2,568,402)	-
(주)엘티엘	73,300	42%	2,199,000	178,649	593,366
주성아이앤에스(주)	40,000	100%	200,000	237,856	237,856
합계			31,639,341	2,655,767	9,646,470

(*) 무한의 주주는 당사(98%) 및 자기주식(2%)이며 자기주식은 주식소각목적으로 보유하고 있으므로 지분율을 100%하여 지분법을 적용하였습니다.

(전기)

(단위: 주, 천원)

회사명	주식수	지분율(%)	취득원가	순자산가액	장부가액
JUSUNG AMERICA	10,000,000	100%	12,236,912	3,829,189	3,318,215
JUSUNG EUROPE	1,269,000	100%	1,442,859	732,533	639,328
(주)무한	880,140	(*) 98%	12,753,690	4,802,131	6,088,213
(주)에이디에스	162,500	81%	845,500	-	-
(주)엘티엘	73,300	55%	2,199,000	1,148,154	1,770,229
합계			29,477,961	10,512,007	11,815,985

(*) 무한의 주주는 당사(98%) 및 자기주식(2%)이며 자기주식은 주식소각목적으로 보유하고 있으므로 지분율을 100%하여 지분법을 적용하였습니다.

(2) 피투자회사의 요약재무정보

(단위: 천원)

회 사 명	당 기				전 기			
	자산총액	부채총계	매출액	당기손익	자산총액	부채총계	매출액	전기손익
JUSUNG AMERICA	4,122,505	762,370	6,451,107	(213,499)	6,264,326	2,435,137	8,304,562	19,442
JUSUNG EUROPE	807,546	1,107,617	261,788	(538,755)	933,854	201,321	316,576	(194,990)
JUSUNG PACIFIC	1,123,955	5,375,906	713,407	(848,825)	-	-	-	-
(주)무한	16,476,817	10,477,265	308,000	1,197,420	14,197,756	9,395,625	879,765	(544,960)
(주)에이디에스	216,789	3,428,917	-	(220,445)	1,274,800	3,112,902	76,900	(651,991)
(주)엘티엘	6,255,079	5,832,707	4,745,161	(2,263,658)	5,756,124	3,668,144	9,622,976	270,487
주성아이엔에스(주)	481,753	243,897	647,015	37,856	-	-	-	-
합 계	29,484,444	27,228,679	13,126,478	(2,849,906)	27,152,060	15,700,227	19,123,879	(451,026)

상기 지분법적용회사의 경우에는 외부감사인의 검토를 받지 아니한 가결산재무제표를 이용하였는바, 신뢰성 검증을 위하여 가결산 재무제표에 대한 피투자회사의 감사와 대표이사의 서명날인 확보 등의 절차를 수행하였습니다.

(3) 투자제거차액의 처리내역

(단위: 천원)

회 사 명	당 기				전 기			
	기초	증감	상각	기말	기초	증감	상각	기말
(주)무한	1,286,082	-	(1,286,082)	-	2,572,164	-	(1,286,082)	1,286,082
(주)엘티엘	622,076	-	(207,359)	414,717	829,434	-	(207,359)	622,075
합계	1,908,158	-	(1,493,441)	414,717	3,401,598	-	(1,493,441)	1,908,157

(4) 미실현손익의 제거내역

(단위: 천원)

회 사 명	재 고 자 산	
	당기	전기
JUSUNG AMERICA	544,438	510,974
JUSUNG EUROPE	-	93,206

(5) 종목별 지분법 평가내역

(단위: 천원)

회 사 명	당 기					전 기			
	기초	취득	지분법손익	기타증감액	기말	기초	지분법손익	기타증감액	기말
JUSUNG AMERICA	3,318,215	-	(246,964)	(255,554)	2,815,697	2,653,189	(518,478)	1,183,504	3,318,215
JUSUNG EUROPE	639,327	-	(445,549)	(193,778)	-	662,178	(585,889)	563,039	639,328
JUSUNG PACIFIC	-	-	-	-	-	-	-	-	-
(주)무한	6,088,213	-	(88,662)	-	5,999,551	7,919,173	(1,830,960)	-	6,088,213
(주)에이디에스	-	-	-	-	-	-	(183,000)	183,000	-
(주)엘티엘	1,770,230	-	(1,453,188)	276,324	593,366	1,810,910	(40,681)	-	1,770,229
주성아이엔에스(주)	-	200,000	37,856	-	237,856	-	-	-	-
합 계	11,815,985	200,000	(2,196,507)	(173,008)	9,646,470	13,045,450	(3,159,008)	1,929,543	11,815,985

JUSUNG AMERICA 및 JUSUNG EUROPE의 기타증감액은 기타포괄손익누계액의 변동으로 인하여 인식한 (부의)지분법자본변동이며, (주)엘티엘의 기타증감액은 (주)엘티엘의 유상증자에 따른 지분율 감소로 발생한 기타의자본잉여금의 증가액입니다.

(6) 지분법자본변동의 변동내역

(단위: 천원)

회 사 명	당기				전기			
	기초	증감	손익반영	기말	기초	증감	손익반영	기말
JUSUNG AMERICA	242,554	(255,554)	-	(13,000)	(940,950)	1,183,504	-	242,554
JUSUNG EUROPE	668,498	(193,778)	-	474,720	105,460	563,039	-	668,499
합계	911,052	(449,332)	-	461,720	(835,490)	1,746,543	-	911,053

(7) 지분법적용의 증지로 인한 지분변동 누적액

회사명	당기	전기
JUSUNG EUROPE	300,071	-
JUSUNG PACIFIC	4,251,951	3,801,542
(주)에이디에스	2,568,402	2,389,290

9. 보유토지의 공시지가

보고기간종료일 현재 당사가 보유하고 있는 토지의 공시지가 내역은 다음과 같습니다.

(단위: 천원)

구 분	내 역	장 부 가 액		공 시 지 가	
		당 기	전 기	당 기	전 기
유형자산	공장부지	27,809,195	7,904,976	9,316,579	8,235,522
	복지관	367,220	99,127	232,937	241,062
	주차장	473,848	215,280	455,869	486,770
	임야	155,800	7,237,708	156,563	2,040,334
	사택	206,400	28,380	72,046	22,403
	기숙사	6,106,396	-	3,704,952	-
합계		35,118,859	15,485,471	13,938,946	11,026,091

10. 유형자산

당사의 유형자산의 장부가액 변동내용은 다음과 같습니다.

(당기)

(단위: 천원)

구 분	기초	취득	처분	감가상각	기타증감(*)	당기말
토지	15,485,471	-	-	-	19,633,388	35,118,859
건물	10,882,630	1,746	(65,086)	(1,376,391)	209,442	9,652,341
구축물	1,977,869	726	-	(311,657)	212,800	1,879,738
기계장치	1,095,046	559,938	-	(386,114)	(206,497)	1,062,373
차량운반구	75,245	244,551	(3)	(89,763)	-	230,030
공구와기구	13	-	-	-	-	13
비품	1,339,345	283,964	(33)	(805,272)	-	818,004
입목	209,199	-	-	-	-	209,199
건설중인자산	7,452,764	730,759	-	-	(6,246,962)	1,936,561
합 계	38,517,582	1,821,684	(65,122)	(2,969,197)	13,602,171	50,907,118

(*) 건설중인자산의 대체 및 토지재평가금액이 포함되어 있습니다.

(전기)

(단위: 천원)

구 분	기초	취득	처분	감가상각	기타증감(*)	당기말
토지	15,457,091	28,380	-	-	-	15,485,471
건물	12,195,442	90,794	-	(1,568,806)	165,200	10,882,630
구축물	668,796	346,540	-	(263,467)	1,226,000	1,977,869
기계장치	1,745,269	7,000	-	(657,223)	-	1,095,046
차량운반구	193,445	41,730	(15,907)	(144,023)	-	75,245
공구와기구	13	-	-	-	-	13
비품	1,231,585	1,065,750	(256)	(985,931)	28,197	1,339,345
입목	199,699	9,500	-	-	-	209,199

건설중인자산	3,913,855	5,455,833	-	-	(1,916,924)	7,452,764
합 계	35,605,195	7,045,527	(16,163)	(3,619,450)	(497,527)	38,517,582

11. 무형자산

당사의 무형자산의 내역은 다음과 같습니다.

(당기)

(단위: 천원)

구 분	기 초	증 가	상각비	기타증감(*)	기 말
산업재산권	725,250	151,103	(136,451)		739,902
컴퓨터소프트웨어	-	1,802,860	(206,383)	(36,461)	1,560,016
합 계	725,250	1,953,963	(342,834)	(36,461)	2,299,918

(*) 국고보조금으로인한 취득이 포함되어 있습니다.

(전기)

(단위: 천원)

구 분	기 초	증 가	상각비	기타증감	기 말
산업재산권	725,902	127,103	(127,755)	-	725,250

12. 연구비와 개발비

당사의 연구개발비에 관한 내역은 다음과 같습니다.

(단위: 천원)

구 분	판매비와 관리비		제 조 원 가	
	당 기	전 기	당 기	전 기
경상개발비	28,171,000	44,386,203	-	-

13. 차입금 등

보고기간종료일 현재 당사의 차입금 등의 내역과 상환계획은 다음과 같습니다.

(1) 단기차입금

(단위: 천원)

차입금의 종류	차 입 처	이 자 율	당 기	전 기
무역금융대출	외환은행	6.50~6.58%	15,000,000	10,000,000
"	씨티은행	5.55%	5,000,000	5,000,000
"	기업은행	4.81%	5,000,000	-
합계			25,000,000	15,000,000

(2) 장기차입금

(단위: 천원)

차입금의 종류	차 입 처	이 자 율	당 기	전 기	상환방법
일반대출	외환은행	8.06%	1,200,000	6,600,000	분할상환
스왑대출		7.06%	20,000,000	20,000,000	일시상환
일반대출		8.01%	5,000,000	-	일시상환
정보화대출	기업은행	4.54%	166,660	833,300	분할상환
정책자금대출		5.56%	5,000,000	3,000,000	일시상환
일반대출		6.95%	5,000,000	5,000,000	일시상환
일반대출	씨티은행	6.90%	10,000,000	10,000,000	일시상환
일반대출	하나은행	5.4%~7.9%	10,000,000	10,000,000	일시상환
합 계			56,366,660	55,433,300	
차감 : 유동성대체			(35,566,660)	(4,066,640)	
잔 액			20,800,000	51,366,660	

상기 장기차입금에 대하여 토지·건물 등이 담보로 제공되어 있으며(주석21참조) 대표이사가 지급보증을 하고 있습니다(주석17참조).

(3) 장기차입금의 상환계획

(단위: 천원)

종류	기말잔액	2010년	2011년	2012년 이후
장기차입금	56,366,660	35,566,660	15,400,000	5,400,000

(4) 신주인수권부사채

당기말 현재 신주인수권부사채의 내역은 다음과 같습니다.

(단위: 천원)

종 류	발행일	상환기일	이자율(%)	금 액
제1회 분리형 무보증 사채	2009.6.30	2012.6.30	4.00%	20,000,000
제2회 분리형 무보증 사채	2009.7.10	2012.7.10	4.00%	20,000,000
가산 : 상 환 할 증 금				3,967,531
차감 : 사채할인발행차금				(547,198)
차감 : 신주 인수권 조정				(4,297,071)
유 동 성 대 체				39,123,262
잔 액				-

상기 신주인수권부사채의 발행내역은 다음과 같습니다.

구 분	제1회 무보증 사채	제2회 무보증 사채
액면가액	20,000,000천원	20,000,000천원
이자지급시기	매년 분기말 후급 지급	매년 분기말 후급 지급
상환방법	만기 일시상환	만기 일시상환
신주인수권행사기간	사채발행일로 이후 1년이 경과한 날로부터 사채의 만기일 3영업일전일까지	
발행주식수	사채권면금액의 100%	
행사가격	11,150원	11,500원
조기상환청구권	발행일로부터 1년 6개월이 경과한 날 및 그 후 매 3개월마다 조기상환 청구 가능	2010년 12월 30일 및 그 후 매 3개월마다 조기상환 청구 가능

당사는 상기 신주인수권부사채와 관련하여 회계기간 중 신주인수권이 행사되었을 경우 정관에 의하여 기초에 행사된 것으로 간주하고 있습니다.

한편, 당기 중 신주인수권부사채의 신주인수권 행사로 인하여 발행된 주식은 없으며 미행사된 잔여주식수는 3,532,851주입니다.

14. 외화자산과 외화부채

보고기간종료일 현재 당사의 외화자산과 외화부채의 주요 내역은 다음과 같습니다.

(단위: 천원)

계 정 과 목	당 기			전 기		
		외 화	원화환산액		외 화	원화환산액
현금및현금성자산	US\$	393,229	459,134	US\$	4,524,709	5,689,821
	JPY	43,945,810	554,956	JPY	-	-
	EUR	-	-	EUR	20,189	35,859
매출채권	US\$	92,931,115	108,506,370	US\$	57,872,029	72,774,076
	JPY	680,481	8,593	JPY	698,652	9,738
	EUR	47,051	78,776	EUR	132,399	235,170
자산합계	US\$	93,324,344	108,965,504	US\$	62,396,738	78,463,897
	JPY	44,626,291	563,549	JPY	698,652	9,738
	EUR	47,051	78,776	EUR	152,588	271,029
매입채무	US\$	3,001,249	3,504,258	US\$	3,257,483	4,096,285
	JPY	437,375,030	5,523,259	JPY	556,396,800	7,755,559
미지급금	US\$	1,295,814	1,512,992	US\$	1,189,967	1,496,384
부채합계	US\$	4,297,063	5,017,250	US\$	4,447,450	5,592,669
	JPY	437,375,030	5,523,259	JPY	556,396,800	7,755,559

당기(전기)에 발생한 외화환산이익 및 외화환산손실 금액은 각각 227,924천원(전기 : 10,263,924천원)과 6,320,252천원(전기 : 1,740,984천원)입니다.

15. 퇴직급여충당부채

(1) 기중 당사의 퇴직급여충당부채의 증감 내역은 다음과 같습니다.

(단위: 천원)

구 분	당 기	전 기
기 초 잔 액	3,660,226	2,874,601
퇴직급여 지급액	(1,516,404)	(1,053,604)
퇴직급여 이전액	(17,609)	-

퇴직급여 설정액	1,816,425	1,836,616
퇴직급여 승계액	-	2,613
기 말 잔 액	3,942,638	3,660,226
차감:퇴직보험예치금	50,035	1,835,061
차감:퇴직연금운용자산	2,800,088	-
잔 액	1,092,515	1,825,165

(2) 당사는 2009년 12월 29일까지 퇴직금제도를 유지하여 왔으나 2009년 12월 30일부터 확정급여형퇴직연금제도를 도입하여 퇴직금제도와 관련된 퇴직보험예치금의 대부분을 확정급여형퇴직연금제도에 출연하여 퇴직연금운용자산으로 계상하고 있으며, 보고기간종료일 현재 퇴직연금제도와 관련하여 운용하고 있는 자산의 내역은 다음과 같습니다.

(단위: 천원)

운 용 처	운용자산의 내역	금 액
외환은행	현금및현금성자산	12,936
	정기예금	1,787,152
하나은행	현금및현금성자산	1,000,000
합 계		2,800,088

16. 자본금

(1) 당사가 발행할 주식의 총수는 당기말 현재 100,000,000주(전기말: 100,000,000주)이며, 당기말 현재 발행한 주식의 수 및 1주당 금액은 각각 보통주 32,581,217주 (전기말: 32,533,908주) 및 500원입니다.

(2) 자본금 변동

당기 중 주식매입선택권 47,309주의 행사로 인하여 자본금 23,655천원과 주식발행초과금 673,032천원이 증가하였습니다.

17. 특수관계자와의 거래

(1) 지배·종속회사간의 특수관계

보고기간종료일 현재 당사와 특수관계에 있는 지배·종속회사는 다음과 같습니다.

(단위: 천원)

회사명	지배회사	지분율	당사와의 관계
JUSUNG AMERICA	당사	100%	종속회사
JUSUNG PACIFIC	"	100%	"
JUSUNG EUROPE	"	100%	"
(주)무한	"	98%	"
(주)에이디에스	"	81%	"
(주)엘티엘	"	42%	"
주성아이앤에스(주)	"	100%	"

(2) 특수관계자와의 주요거래 및 채권·채무 잔액과 담보·보증의 내역

1) 거래내역 및 채권·채무 잔액

(단위: 천원)

특수관계자		매출거래 등	매입거래 등	채권	채무
종속회사					
JUSUNG AMERICA	당기	63,969	4,606,647	663,993	1,211,381
	전기	1,310,814	9,321,842	21,423	293,783
JUSUNG PACIFIC	당기	-	747,352	241,651	338,637
	전기	1,585,634	-	399,172	155,796
JUSUNG EUROPE	당기	(131,872)	149,331	309,780	85,811
	전기	465,416	-	101,583	330,639
JUSUNG FRANCE	당기	87,424	-	94,855	-
	전기	-	-	-	-
(주)무한	당기	1,618,000	1,161,351	10,366,612	202,532
	전기	599,712	234,815	42,336	106,253
(주)에이디에스	당기	460,000	-	2,610,000	-

	전기	2,010,499	76,900	2,150,000	84,590
(주)엘티엘	당기	-	4,321,716	730,529	2,013,284
	전기	-	9,702,104	-	2,646,368
(주)아이엔에스	당기	-	465,148	1,896	77,815
	전기	-	-	-	-
피투자회사					
Jiangsu Zongyi PV Co.,Ltd	당기	21,569,834	-	9,526,214	-
	전기	27,955,483	-	11,733,733	-
기타특수관계자					
종업원	당기	-	30,000	100,000	-
	전기	-	101,000	45,000	-
우리사주조합	당기	-	-	10,241,635	-
	전기	-	-	10,241,635	-
합계	당기	23,667,355	11,481,545	34,887,165	3,929,460
	전기	33,927,557	19,436,662	24,734,881	3,617,430

2) 거래와 관련된 추가정보

당사의 특수관계자와 매출, 매입 등의 거래는 독립된 당사자간의 거래조건에 따라 이루어졌습니다. 기말 채권·채무 잔액은 무담보 채권·채무이고 특별히 언급된 경우이외에는 무이자로서 현금으로 결제될 것입니다. 또한, 상기 특수관계자 채권·채무에 대하여 당사가 보증하거나 보증받은 것은 없습니다. 당기 중 종속회사 채권에 대하여 인식한 대손상각비는 460,000천원이며, 보고기간종료일 현재 설정된 대손충당금은 2,610,000천원입니다. 한편, 기타특수관계자의 채권 중 우리사주조합에 대한 대여금에 대하여 당기와 전기 중 각각 대손충당금환입액 716,027천원 및 대손상각비 3,008,869천원을 인식하였으며, 이로 인한 기말 현재 설정된 대손충당금은 각각 5,518,898천원 및 7,855,580천원입니다.

3) 지급보증

보고기간종료일 현재 당사가 특수관계자를 위하여 제공한 지급보증의 내역은 다음과 같습니다.

(단위: 천원)

특수관계자	특수관계자성격	보증금액	보증내용
(주)에이디에스	종속회사	910,000	차입금 지급보증

한편, 당사는 당사의 차입금등과 관련하여 특수관계자인 대표이사로부터 지급보증을 제공받고 있으며, 그 내역은 다음과 같습니다.

(단위: 천원)

제공자	보증금액	채권자	보증내용
대표이사	73,400,000	외환은행	일반대출262억, 무역어음대출150억
"	23,500,000	씨티은행	원화스왑대출100억, 포괄한도100억
"	13,000,000	하나은행	일반대출100억
합계	109,900,000		

(3) 주요 경영진에 대한 보상

당사의 주요 경영진에 대한 보상내역은 다음과 같으며, 주요 경영진에는 당사의 기업활동의 계획·운영·통제에 대한 중요한 권한과 책임을 가지고 있는 등기이사 및 비등기 사외이사를 포함하였습니다.

(단위: 천원)

구분	당기	전기
단기급여	860,148	924,508
퇴직급여	190,721	246,458
합계	1,050,869	1,170,966

18. 법인세비용과 이연법인세자산(부채)

당기 및 전기의 법인세 비용과 이연법인세자산(부채)의 내용은 다음과 같습니다.

(1) 당기 및 전기 손익에 반영된 법인세비용의 산출내역은 다음과 같습니다.

(단위: 천원)

구 분	당 기	전 기
법인세부담액	-	1,207,256
일시적 차이로 인한 이연법인세 변동액	2,569,309	(1,104,846)
이월결손금으로 인한 이연법인세 변동액	556,103	(4,428,680)
세액공제로 인한 이연법인세 변동액	(844,239)	3,549,407
자본에 직접가감된법인세비용	(1,912,185)	88,435
법인세비용(이익)	368,988	(688,428)

(2) 당기 및 전기 중 당사의 법인세비용차감전순손익과 법인세비용간의 관계는 다음과 같습니다.

(단위: 천원)

구분	당기	전기
법인세비용차감전순손익	2,410,109	(30,182,885)
적용세율에 따른 법인세	559,046	-
법인세추납액	-	1,207,256
조정사항		
- 비과세비용(당기 1,767,571천원, 전기 1,384,103천원)	427,752	334,952
- 발생한 일시적차이 중 이연법인세 미인식효과	747,870	164,533
- 기타	(1,365,680)	(2,395,169)
법인세비용(이익)	368,988	(688,428)
유효세율	15.31%	-

퇴직보험료	(1,835,061)	-	(1,595,261)	(1,787,682)	(1,642,640)	(361,381)	-	(361,381)
매도가능증권평가이익	-	-	(596,683)	-	(596,683)	(144,397)	(121,000)	(23,397)
토지재평가차익	-	-	(7,702,272)	-	(7,702,272)	(1,694,500)	-	(1,694,500)
감가상각비	(7,365)	-	-	-	(7,365)	(1,652)	(356)	(1,296)
소 계	(12,162,936)	-	(14,709,896)	(12,108,192)	(14,764,640)	(3,348,418)	(1,078,773)	(2,269,645)
(이월결손금)	26,552,972	(1,050,203)	-	8,424,893	17,077,876	3,872,577	-	3,872,577
(이월세액공제)	26,660,639	(490)	1,727,173	7,654,777	20,732,545	844,239	-	844,239
인식한이연법인세자산						13,921,387	4,697,663	9,223,724
인식한이연법인세부채						(3,348,418)	(1,078,773)	(2,269,645)
합 계						10,572,969	3,618,890	6,954,079

(전기)

(단위: 천원)

관련계정과목	기초잔액	조정	증 가	감 소	기말잔액	인식한 이연법인세 자산(부채)	유동	비유동
(차감할 일시적 차이)								
퇴직급여충당금	1,860,655	-	921,969	284,045	2,498,579	549,687	-	549,687
재고자산평가손실	3,180,778	-	2,529,692	45,982	5,664,488	1,370,806	1,370,806	-
단기매매증권평가손실	103,512	-	1,102,950	103,512	1,102,950	266,914	266,914	-
통화선도평가손실	347,696	(347,696)	8,904,241	-	8,904,241	2,154,826	2,154,826	-
감가상각 부인액	9,210	-	-	-	9,210	2,026	-	2,026
개발비	7,668,134	-	-	4,611,512	3,056,622	672,457	-	672,457
하차보수충당금	6,655,023	-	6,660,881	6,655,023	6,660,881	1,611,933	1,611,933	-
대손충당금	5,504,563	(136,128)	10,060,020	5,368,435	10,060,020	2,178,106	2,178,106	-
외화환산손실	-	-	1,740,984	-	1,740,984	421,318	421,318	-
지분법주식	17,387,912	-	3,159,017	1,746,543	18,800,386	146,211	-	146,211
국고보조금	2,213,244	5,202,501	2,786,800	5,916,840	4,285,705	1,037,141	1,037,141	-
매도가능증권평가손실	-	-	116,738	-	116,738	25,682	-	25,682
매도가능증권감액손실	524,000	-	10,000	-	534,000	117,480	-	117,480
비유동이연법인세자산	-	3,231,906	-	-	3,231,906	711,019	-	711,019
과생상품평가손익	-	-	259,308	-	259,308	62,753	62,753	-
소 계	45,454,727	7,950,583	38,252,600	24,731,892	66,926,018	11,328,359	9,103,797	2,224,562
(가산할 일시적 차이)								
미수수익	(19,595)	-	(56,586)	(19,595)	(56,586)	(13,694)	(13,694)	-
외화환산이익	-	-	(10,263,924)	-	(10,263,924)	(2,483,870)	(2,483,870)	-
퇴직보험료	(1,341,000)	-	(778,105)	(284,045)	(1,835,060)	(403,713)	-	(403,713)
단기매매증권평가이익	(78,432)	-	-	(78,432)	-	-	-	-
감가상각비	(7,365)	-	-	-	(7,365)	(1,620)	-	(1,620)
소 계	(1,446,392)	-	(11,098,615)	(382,072)	(12,162,935)	(2,902,897)	(2,497,564)	(405,333)

(이월결손금)	-	-	26,552,972	-	26,552,972	4,428,681	-	4,428,681
(이월세액공제)	20,056,696	(705,903)	7,319,172	(9,327)	26,660,639	-	-	-
인식한이연법인세자산						15,757,040	9,103,797	6,653,243
인식한이연법인세부채						(2,902,897)	(2,497,564)	(405,333)
합 계						12,854,143	6,606,233	6,247,910

(4) 이연법인세 자산으로 인식하지 아니한 일시적차이 총액

(단위: 천원)

구 분	당 기	전 기
지분법주식(*1)	23,081,402	18,654,175
이월결손금	-	1,168,331
이월세액공제(*2)	19,888,306	26,660,639

(*1) 지분법평가와 관련하여 발생한 차감할 일시적차이 중 예측 가능한 미래에 피투자회사 주식의 처분에 따른 일시적차이의 소멸가능성이 희박하므로 법인세효과를 인식하지 아니하였습니다.

(*2) 보고기간종료일 현재 이연법인세 자산으로 인식되지 못한 이월세액공제의 만기일은 2010년부터 2014년 12월 31일로 종료되는 회계연도입니다.

(5) 당기와 전기중 자본에 직접 부가되거나 차감된 법인세부담액 내역 및 당기말과 전기말 현재 자본에 직접 부가되거나 차감된 이연법인세 내역은 다음과 같습니다

(단위: 천원)

구분	당 기			전 기		
	금액	법인세 부담액	이연법인세 자산(부채)	금액	법인세 부담액	이연법인세 자산(부채)
매도가능증권평가손익	596,683	(144,397)	(144,397)	(116,738)	25,682	25,682
이자율스왑평가손익	(62,592)	15,147	15,147	(259,308)	62,752	62,752
토지재평가적립금	7,702,272	(1,694,500)	(1,694,500)	-	-	-
지분법자본변동	461,720	-	-	911,052	-	-
합 계	8,698,083	(1,823,750)	(1,823,750)	535,006	88,434	88,434

19. 주당이익

주당순이익은 보통주 1주에 대한 순이익을 계산한 것으로, 당사의 1주당 순이익의 산출내역은 다음과 같습니다.

(1) 기본 주당이익(손실)

(단위: 원)

구 분	당 기	전 기
보통주당기순이익(손실)	2,041,120,506	(29,494,456,259)

가중평균유통보통주식수(*)	32,558,770 주	32,503,644 주
주당순이익(손실)	63	(907)

(*)가중평균 유통주식수

구 분	당기	전기
기초보통유통주식수	32,533,908	32,435,418
주식선택권행사	24,862	68,226
자기주식	-	-
가중평균유통보통주식수	32,558,770	32,503,644

(2) 희석주당이익

보고기간종료일 현재 희석주당이익은 다음과 같으며, 전기말 현재 손익계산서상 당기순손실로 잠재적보통주의 희석화 효과가 없으므로 희석주당이익은 계산하지 아니하였습니다.

(단위: 원)

구 분	당 기
보통주당기순이익	2,041,120,506
가산:주식보상비용(세후)	-
보통주희석화당기순이익	2,041,120,506
가중평균유통/잠재적보통주식수 (주1)	34,354,827 주
희석주당순이익	59

(주1) 가중평균유통/잠재적보통주식수

(단위: 주)

구 분	당기
가중평균유통주식수	32,558,770
희석성 잠재적보통주: 주식선택권(*)	27,191
희석성 잠재적보통주: 신주인수권부사채(*)	1,768,866
가중평균유통/잠재적보통주식수	34,354,827

(*) 자기주식법을 사용하여 산정하였습니다.

(3) 잠재적보통주의 내역

전기말 현재 반희석효과로 인하여 희석주당이의 계산시 고려하지 아니한 잠재적 보통주의 내역은 다음과 같습니다.

구 분	행사가격	발행될 보통주식수	행사가능기간
주식선택권	2,400원 ~ 14,380원	173,470 주	2010.8.10-2016.8.23

(4) 보고기간종료일 이전에 발생하였다면 보통주식수나 잠재적보통주식수를 중요하게 변화시켰을 보고기간종료일 후에 발생한 사건은 없습니다.

20. 보험가입자산

보고기간종료일 현재 당사의 재고자산 및 유형자산 등에 대한 보험가입내역은 다음과 같습니다.

(단위: 천원)

보험종류	부보자산	보험회사	부보액
화재보험	건물 및 재고자산	현대화재해상보험	109,180,047
	기계장치	"	29,084,153
	기업휴지	"	32,000,000
합계			170,264,200

또한, 당사의 차량운반구는 LIG손해보험(주)에 자동차손해배상책임보험과 종합보험에 가입되어 있습니다.

21. 담보제공자산

(1) 보고기간종료일 현재 당사의 장·단기차입금과 관련하여 금융기관 등에 담보로 제공한 자산은 다음과 같습니다.

(단위: 천원)

금융기관	담보제공자산	채권최고액	차입액
외환은행	토지 및 건물	56,500,000	41,200,000
"	단기금융상품	7,365,092	
"	보험금 수령권	100,095,400	
합 계		163,960,492	

(2) 보고기간종료일 현재 타인을 위하여 금융기관 등에 담보로 제공한 자산은 다음과 같습니다.

(단위: 천원)

금융기관	담보제공자산	채권최고액	채무자
농협	토지	1,495,000	최영직

22. 지급보증

보고기간종료일 현재 당사가 타인으로부터 제공받은 지급보증의 내역은 다음과 같습니다.

(단위: 천원, US\$)

제공자	보증금액	채권자	보증내용
서울보증보험	213,126	-	물품하차이행보증
기술신용보증기금	10,000,000	기업은행	정책자금
외환은행	US\$ 3,375,000	-	계약이행보증
	US\$ 900,000	-	외화지급보증
합계	10,213,126		
	US\$ 4,275,000		

23. 계류중인 소송사건

당사는 대만내에서 LCD특허권침해와 관련된 가처분소송에 계류중입니다. 최종 재판결과는 현재로서는 예측할 수 없으며 소송의 결과로 초래될 수 있는 손실에 대한 충당부채를 재무제표에 설정하지 아니하였습니다.

24. 파생상품

(1) 거래목적

- 1) 통화선도: 외환리스크 회피 및 고정된 원화투자수익 확보
- 2) 이자율스왑: 변동이자율에 의한 장기차입금을 차입함에 따라 변동이자율을 고정이자율과 스왑을 통해 이자율 변동으로 인한 현금흐름 위험회피

(2) 위험의 본질 및 원천 그리고 이에 대한 대응정책

1) 통화선도

- ① 위험의 본질 및 원천: 외화채권의 중도처분 및 만기외화금액 수령시 달러환율 하락위험에 노출됨
- ② 대응정책: 중도처분 및 만기시 외화가액을 일정액의 원화금액으로 고정시키기 위해 통화옵션매도와 달러화에 대해 원화로 교환하는 통화선물계약을 체결함

2) 이자율스왑

- ① 위험의 본질 및 원천: 당사가 취득한 차입금에 대한 변동이자율에 의한 지급이자는 이자율 변동에 따른 이자지급액의 증가로 예상 이자비용이 증가될 위험에 노출됨
- ② 대응정책: 고정이자율에 의한 이자율에 의한 이자를 지급하고, 변동이자율에 의한이자율을 지급받는 조건의 이자율스왑계약을 체결함

(3) 미결제약정 계약금액

1) 통화선도

계약처	계약금액	매입환율	계약일	만기일	약정선물환율
씨티은행	US\$ 2,400,000	1,135.25	2008.3.19	2010-01-19	980.00
	"	1,136.43	"	2010-02-18	980.00
	"	1,139.21	"	2010-03-18	980.00
외환은행	US\$ 5,000,000	1,175.13	2009.12.29	2010-06-29	1,163.00
합계	US\$ 12,200,000				

2) 이자율스왑

(단위: 천원)

계약처	계약일	만기일	수취약정금액	지불약정금액	수취이자율(%)	지불이자율(%)
씨티은행	2008-3-28	2010-3-29	10,000,000	10,000,000	3개월 CD+ 1.5%	6.9%

(4) 파생상품별평가내역

(단위: 천원)

구분	평가액		당기손익		기타포괄손익누계액	
	당기	전기	당기	전기	당기	전기
통화옵션매도	(1,190,588)	(8,904,241)	516,823	(8,904,241)	-	-
이자율스왑	(62,592)	(259,308)	-	-	(*) (47,445)	(196,555)

(*) 상기 이자율스왑평가손실에 대한 법인세효과 15,147천원은 자본에 직접 반영하였습니다 (주석18 참고).

25. 주식기준보상

당사의 보기간종료일 현재 주식기준보상약정과 관련된 중요사항은 다음과 같습니다.

(1) 주식기준보상약정의 성격과 범위

① 주식기준보상약정 유형

구분	주식선택권등으로 인하여 발행할 주식의총수	부여일	부여방법	가득조건	가득기간	약정만기	결제방식
8차	260,977주	2003.08.11	신주발행	용역제공	2005.08.11 ~ 2010.08.10	2010.08.10	주식
12차	40,000주	2005.01.28	"	"	2007.01.28 ~ 2012.01.27	2012.01.27	"
13차	80,000주	2005.07.19	"	"	2007.07.19 ~ 2012.07.18	2012.07.18	"
16차	80,161주	2006.01.11	"	"	2008.01.11 ~ 2008.01.10	2013.01.10	"
18차	41,450주	2006.08.22	"	"	2008.08.22 ~ 2012.08.21	2013.08.21	"
19차	50,000주	2009.08.24	"	"	2011.08.24 ~ 2016.08.23	2016.08.23	"

② 주식선택권의 수량 및 가중평균 행사가격

구분	기초존속 주식선택권	행사된 주식선택권	취소된 주식선택권	기말행사가능 주식선택권	행사가격
3차	93,977주	8,960주	85,017주	-	9,560원
5차	20,591주	8,558주	12,033주	-	5,940원
6차	635주	320주	315주	-	2,400원
8차	40,670주	7,360주	14,650주	18,660주	7,410원
9차	8,250주	-	8,250주	-	7,770원
12차	25,900주	-	-	25,900주	11,960원
13차	70,330주	15,000주	15,000주	40,330주	14,380원
16차	34,241주	5,661주	-	28,580주	10,790원
17차	50,000주	-	50,000주	-	8,580원
18차	11,450주	1,450주	-	10,000주	6,120원
19차	50,000주	-	-	50,000주	13,700원
합계	406,044주	47,309주	185,265주	173,470주	

(2) 공정가치 산정 내역

당사는 주식선택권의 공정가치 산정을 위하여 블랙숄즈모형옵션가격결정모형을 사용하였으며, 주요 가격결정요소는 다음과 같습니다.

구 분	내 역
무 위험 이자율	3.9% ~ 9.0%
기대 행사 기간	2년 ~ 5년
예상주가변동성	0.001 ~ 0.924
공 정 가 치	2,070원 ~ 10,706원

(3) 주식기준보상원가

(단위: 천원)

구 분	전기까지 인식한 보상원가	당기에 인식한 보상원가	당기 이후 인식할 보상원가	총보상원가
보상원가	3,719,413	55,348	255,452	4,030,213

26. 장비수주계약잔액

보고기간종료일 현재 당사의 장비수주계약잔액은 다음과 같습니다.

(국내매출)

(단위: 천원)

구 분	기 초	신규계약	당기수익	기 말
반도체 장비	-	15,557,235	15,324,335	232,900
LCD 장비	9,184,445	78,419,800	47,777,761	39,826,484
Sola Cell 장비	-	-	-	-
합 계	9,184,445	93,977,035	63,102,096	40,059,384

(수출)

(단위: US\$)

구 분	기 초	신규계약	당기수익	기 말
반도체 장비	11,850,000	15,383,810	21,943,173	5,290,637
LCD 장비	21,603,660	22,500,000	589,890	43,513,770
Sola Cell 장비	46,201,590	24,800,000	52,189,240	18,812,350
합 계	79,655,250	62,683,810	74,722,303	67,616,757

27. 매출대금청구액과 회수액

보고기간종료일 현재 당사의 선수금과 매출대금청구액의 현황은 다음과 같습니다.

(단위: 천원)

구 분	선 수 금	매 출 채 권	
		청 구 분	미청구분
반도체 장비	-	22,139,667	26,554,552
LCD 장비	7,421,182	3,449,975	7,955,860
Sola Cell 장비	1,591,436	24,370,938	50,080,092
합 계	9,012,618	49,960,580	84,590,504

28. 포괄손익계산서

(단위: 천원)

구 분	당기	전기
당기순이익(손실)	2,041,121	(29,494,456)
기타포괄손익		
지분법자본변동(법인세효과: -천원)	(449,332)	1,746,543
매도가능증권평가손익 (법인세효과: 당기 170,080천원)	543,341	(91,056)
이자율스왑평가손실(법인세효과: 당기 47,605천원)	149,110	(196,555)
재평가적립금(법인세효과: 1,694,500천원)	6,007,772	-

포괄손익	8,292,012	(28,035,524)
------	-----------	--------------

29. 부가가치계산에 필요한 사항 계산에 필요한 사항

당사의 제조원가 및 판매비와 관리비 등에 포함된 부가가치계산에 필요한 사항은 다음과 같습니다.

(단위: 천원)

계 정 과 목	제 조 원 가		판매비와 관리비		경상연구개발비		합 계	
	당기	전기	당기	전기	당기	전기	당기	전기
급여	4,937,364	4,295,168	6,339,148	6,871,393	6,673,410	9,643,640	17,949,922	20,810,201
퇴직급여	541,780	396,223	681,303	740,806	593,343	699,587	1,816,426	1,836,616
복리후생비	540,377	594,634	815,042	1,250,886	793,607	1,090,183	2,149,026	2,935,703
세금과공과	286,045	269,745	392,889	430,730	366,668	376,813	1,045,602	1,077,288
감가상각비	871,238	1,086,565	573,779	810,576	1,524,181	1,722,309	2,969,198	3,619,450
무형자산상각비	70,698	-	205,783	127,755	66,353	-	342,834	127,755
합 계	7,247,502	6,642,335	9,007,944	10,232,146	10,017,562	13,532,532	26,273,008	30,407,013

30. 최종중간기간의 주요경영성과(감사받지 아니한 재무정보)

당사는 최종 중간기간의 재무제표를 별도로 작성하지 않았는 바, 당사의 주요 경영성과는 다음과 같습니다.

(단위: 천원)

과목	당4분기	전4분기
분기매출액	60,545,857	15,555,894
분기매출원가	38,540,968	16,856,235
분기매출총이익(손실)	22,004,888	(1,300,341)
분기영업이익(손실)	7,054,125	(21,228,568)
분기경상이익(손실)	176,488	(27,883,245)
분기순이익	483,577	(27,901,865)
주당분기순이익	15	(859)

【 전문가의 확인 】

1. 전문가의 확인

-

2. 전문가와의 이해관계

-